



# ERCIYES ÜNİVERSİTESİ EĞİTİM BİLİMLERİ ENSTİTÜSÜ

2015 YILI

FAALİYET RAPORU

## İÇİNDEKİLER

ÜST YÖNETİCİ SUNUŞU .....	
I- GENEL BİLGİLER .....	
A- Misyon ve Vizyon .....	
B- Yetki, Görev ve Sorumluluklar .....	
C- İdareye İlişkin Bilgiler .....	
1- Fiziksel Yapı .....	
2- Örgüt Yapısı .....	
3- Bilgi ve Teknolojik Kaynaklar .....	
4- İnsan Kaynakları .....	
5- Sunulan Hizmetler .....	
6- Yönetim ve İç Kontrol Sistemi .....	
D- Diğer Hususlar .....	
II- AMAÇ ve HEDEFLER .....	
A- İdarenin Amaç ve Hedefleri .....	
B- Temel Politikalar ve Öncelikler .....	
C- Diğer Hususlar .....	
III- FAALİYETLERE İLİŞKİN BİLGİ VE DEĞERLENDİRMELER .....	
A- Mali Bilgiler .....	
1- Bütçe Uygulama Sonuçları .....	
2- Temel Mali Tablolara İlişkin Açıklamalar .....	
3- Mali Denetim Sonuçları .....	
4- Diğer Hususlar .....	
B- Performans Bilgileri .....	
1- Faaliyet ve Proje Bilgileri .....	
2- Performans Sonuçları Tablosu .....	
3- Performans Sonuçlarının Değerlendirilmesi .....	
4- Performans Bilgi Sisteminin Değerlendirilmesi .....	
5- Diğer Hususlar .....	
IV- KURUMSAL KABİLİYET ve KAPASİTENİN DEĞERLENDİRİLMESİ .....	
A- Üstünlükler .....	
B- Zayıflıklar .....	
C- Değerlendirme .....	
V- ÖNERİ VE TEDBİRLER .....	

## **BİRİM / ÜST YÖNETİCİ SUNUŞU**

Enstitümüz “lisansüstü eğitim-öğretim, bilimsel araştırma ve uygulama yapan bir kurum olarak, yüksek düzeyde bilimsel çalışma ve araştırma yapmak, eğitime yönelik bilgi ve teknoloji üretmek, bilim verilerini yaymak, ulusal alanda gelişme ve kalkınmaya destek olmak, evrensel ve çağdaş gelişmeye katkıda bulunmak” görevini yerine getirmek amacıyla, Erciyes Üniversitesi Rektörlüğü’ne bağlı olarak 26 Şubat 2010 Tarihli ve 27505 Sayılı Resmî Gazetede yayınlanan 1/2/2010 tarihli ve 2010/103 sayılı Bakanlar Kurulu kararı ile kurulmuştur. Sosyal Bilimler Enstitüsü ve Fen Bilimleri Enstitüsünden Eğitim Bilimleri Anabilim Dalı, İlköğretim Anabilim Dalı, Türkçe Eğitimi Anabilim Dalı ve Ortaöğretim Fen ve Matematik Eğitimleri Anabilim Dalından dönem uzatmış öğrenciler lisansüstü eğitim öğretim iş ve işlemleri Enstitümüze aktarılmıştır.

Enstitümüz, 2010 yılından itibaren hizmetlerine hayırsever işadamı merhum Kadir HAS tarafından yaptırılmış olan Nuri ve Zekiye Has Enstitüler Binası’nın zemin katında devam etmektedir. Enstitümüze ait sınıf olmadığı için dersler Eğitim Fakültesi derslikleri ile öğretim üyelerinin odalarında gerçekleştirilmektedir. Enstitümüzde idari personel tarafından kullanılmakta olan 9 adet büro, 1 adet toplantı odası, 1 adet tez savunma odası bulunmaktadır. Bu mekânların toplam alanı 238.81 metrekaredir.

Eğitim Bilimleri Anabilim Dalı, İlköğretim Anabilim Dalı, Yabancı Diller Eğitimi Anabilim Dalı, Türkçe Eğitimi Anabilim Dalı, Ortaöğretim Sosyal Alanlar Eğitimi Anabilim Dalı, Ortaöğretim Fen ve Matematik Alanlar Eğitimi, Güzel Sanatlar Eğitimi Tezsiz Yüksek Lisans Programı (Müzik ve Resim Öğretmenliği) olmak üzere Enstitümüzde 7 Anabilim Dalında program mevcuttur.

Eğitim Bilimleri Anabilim Dalında Eğitim Programları ve Öğretim Bilim dalı tezli yüksek lisans ve Eğitim Yönetimi, Teftişi Planlaması ve Ekonomisi Bilim Dalı tezli, tezsiz ve ikinci öğretim yüksek lisans programı, İlköğretim Anabilim Dalında Sosyal Bilgiler Eğitimi, Matematik Eğitimi, Fen Bilgisi Eğitimi tezli yüksek lisans ve Fen Bilgisi Eğitimi Doktora programı, Türkçe Eğitimi Anabilim Dalında Türkçe Eğitimi tezli Yüksek Lisans ve Doktora programları bulunmaktadır.

Ortaöğretim Sosyal Alanlar Eğitimi Tezsiz Yüksek Lisans Programı (Türk Dili ve Edebiyatı Öğretmenliği, Tarih Öğretmenliği), Ortaöğretim Fen ve Matematik Alanlar Eğitimi Tezsiz Yüksek Lisans Programı (Matematik Öğretmenliği, Kimya Öğretmenliği, Fizik Öğretmenliği, Biyoloji Öğretmenliği), Güzel Sanatlar Eğitimi Tezsiz Yüksek Lisans Programı (Müzik ve Resim Öğretmenliği) ile Yabancı Diller Eğitimi Tezsiz Yüksek Lisans Programına (Rusça Öğretmenliği) öğrenci alımı 10.06.2010 tarihli YÖK kararıyla durdurulmuş olup, 6111 ve 6353 Sayılı Af Kanunu kapsamında öğrenimine devam eden öğrencilerimiz bulunmaktadır. 2015-2016 eğitim-öğretim yılı güz yarıyılı sonu itibariyle toplam 445 öğrenci lisansüstü eğitime devam etmektedir. Kuruluşundan günümüze kadar 144 ’ü tezli yüksek lisans ve 77’si tezsiz yüksek programından olmak üzere toplam 221 öğrenci lisansüstü programlarımızdan mezun olmuştur.

Enstitümüzün gelişimine katkı sağlayan herkese teşekkürlerimi sunarım.

İmza

**Doç. Dr. Cevdet KIRPIK**

**MÜDÜR**

## I- GENEL BİLGİLER

### A. Misyon ve Vizyon

Erciyes Üniversitesi Eğitim Bilimleri Enstitüsü (EBE)'nün misyonu, Erciyes Üniversitesinin üstlendiği genel misyon doğrultusunda, Eğitim Bilimleri'nin çeşitli alanlarında lisansüstü öğrenim gören öğrencilerin mesleki ve akademik gelişimlerini en etkin şekilde sürdürmelerini sağlamaktır. Bu amaç doğrultusunda; yurt içi ve yurt dışı eğitim kurumlarıyla işbirliğine önem verir, nitelikli öğrenci kabulünün ve sayısının artmasını destekler, lisansüstü eğitim için gerekli her türlü alt yapının oluşumu için gayret sarf eder, yapılacak tez çalışmalarının ülkemiz eğitim sorunlarına, önceliklerine yönelik olmasını ve projelerle desteklenmesini teşvik eder, lisansüstü öğrencilerin disiplinler arası yetişmesini sağlayacak şekilde düzenlemeler yapar ve teşvik eder. Ayrıca, disiplinler arası araştırma faaliyetlerinin zenginleşmesi için kurumlarla ortak projeleri destekler.

Vizyonumuz; ileri ve uluslararası düzeyde, ülkenin eğitimde rekabet gücünü arttıracak bilimsel araştırmaları destekleyen, üniversitelere öğretim üyesi yetiştiren, kamu kurum ve kuruluşlarının yapısını, gelişen teknolojinin ve piyasanın ekonomik gereklerini iyi bilen, nitelikli ve kariyer yapmış üretken araştırmacılar yetiştiren, evrensel ve çağdaş gelişmeye katkıda bulunan, kaynakları en verimli şekilde kullanan ve daha az harcayan, bilimsel çalışmaların en üst düzeyde akademik özgürlük içinde yapılmasına olanak sağlayan, ilkeli ve tutarlı olmasının yanı sıra demokratik, katılımcı, şeffaf, öğrenci merkezli eğitim ve yönetim anlayışıyla tanınan saygın bir kuruluş olmaktadır.

### B. Yetki, Görev ve Sorumluluklar

#### B.1. İdari Yetki Görev ve Sorumluluklar

2547 sayılı Kanun'un 19. maddesi gereğince kurulan enstitülerin organları, bu organların seçimleri, görev süreleri, yetki ve sorumlulukları aşağıdaki şekilde belirlenmiştir:

a) Enstitünün organları, Enstitü Müdürü, Enstitü Kurulu ve Enstitü Yönetim Kuruludur.

b) Enstitü Müdürü, fakültelerde üç yıl için ilgili dekanın önerisi üzerine rektör tarafından atanır. Rektörlüğe bağlı enstitülerde bu atama doğrudan rektör tarafından yapılır. Süresi biten müdür tekrar atanabilir. Müdürün, enstitüde görevli aylıklı öğretim elemanları arasından üç yıl için atayacağı en çok iki yardımcısı bulunur. Müdüre vekâlet etme veya müdürlüğün boşalması hallerinde yapılacak işlem, dekanlarda olduğu gibidir. Enstitü Müdürü, 2547 sayılı Kanun'la dekanlara verilmiş olan görevleri enstitü bakımından yerine getirir.

c) Enstitü Kurulu, müdürün başkanlığında, müdür yardımcıları ve enstitüyü oluşturan enstitü anabilim ve enstitü ana sanat dalları başkanlarından oluşur. 2015 yılında EBE Enstitü Kurulu aşağıdaki üyelerden oluşmuştur.

Doç. Dr. Cevdet KIRPIK (Müdür)

Doç. Dr. Mustafa ÖZTÜRK (Müdür Yardımcısı)

Prof. Dr. Hasan KAYA (İlköğretim A.B.D. Bşk.)

Prof. Dr. Remzi KILIÇ (Eğitim Bilimleri A.B.D. Bşk.)

Prof. Dr. Önder ÇAĞIRAN (Türkçe Eğitimi A.B.D. Bşk.)

Prof. Dr. Ahmet ŞAHİN (Ortaöğretim Fen ve Matematik Eğitimi A.B.D. Bşk.)

Doç. Dr. Cevdet KIRPIK (Ortaöğretim Sosyal Alanlar Eğitimi A.B.D. Bşk.V.)

Prof. Dr. Mustafa Zülküf ALTAN (Yabancı Diller Eğitimi A.B.D. Bşk.)

**d)** Enstitü Yönetim Kurulu, müdürün başkanlığında, müdür yardımcıları, müdürce gösterilecek altı aday arasından Enstitü Kurulu tarafından üç yıl için seçilecek üç öğretim üyesinden oluşur. 2015 yılında EBE Yönetim Kurulu aşağıdaki üyelerden oluşmuştur.

Doç. Dr. Cevdet KIRPIK (Müdür)

Doç. Dr. Mustafa ÖZTÜRK (Müdür Yardımcısı)

Prof. Dr. Hasan KAYA (Üye)

Prof. Dr. Remzi KILIÇ (Üye)

Doç. Dr. Adnan KARADÜZ (Üye)

**e)** Enstitü Kurulu ve Enstitü Yönetim Kurulu, 2547 sayılı Kanun'la Fakülte Kurulu ve Fakülte Yönetim Kuruluna verilmiş görevleri enstitü bakımından yerine getirirler.

Öğrenci işlerinde sorumlu olarak şef kadrosunda olan ve fiilen görevlendirilen personelimiz ders atama ve diğer işlemlerden sorumludur. Ders kayıtları esnasında öğrenci programında derslerin seçimi ve ilk onay yetkisi danışmanlar tarafından yapılmaktadır.

## **B.2. Mali Yetki Görev ve Sorumluluklar**

Aşağıdaki tabloda mali yetkililer gösterilmiştir.

<b>Harcama Yetkilisi</b>	<b>Gerçekleştirme Görevlisi</b>	<b>Taşınır Kayıt ve Kontrol Yetkilisi</b>
Doç. Dr. Cevdet KIRPIK	Gülşen UZUNOĞLU	Mehmet YUMUK

## **C. İdareye İlişkin Bilgiler**

### **1- Fiziksel Yapı**

#### **1.1- Eğitim Alanları Derslikler**

<b>Eğitim Alanı</b>	<b>Kapasite</b>				
	<b>0-50 (Kişi)</b>	<b>51-75 (Kişi)</b>	<b>76-100 (Kişi)</b>	<b>101-150 (Kişi)</b>	<b>151-250 (Kişi)</b>
Anfi	-				
Sınıf	-				
Bilgisayar Lab.	-				
Atölye	-				
Diğer Lab.	-				
<b>Toplam</b>	-	-	-	-	-

## 1.2- Sosyal Alanlar

### 1.2.1.Kantinler ve Kafeteryalar -

**Kantin Sayısı: ... Adet -**

**Kantin Alanı: ... m2 -**

**Kafeterya Sayısı: ... Adet -**

**Kafeterya Alanı: ... m2 -**

### 1.2.2.Yemekhaneler

#### YEMEKHANELER

Yemekhanenin Adı	Kampüs Adı	Adedi	Alanı (m <sup>2</sup> )	Kapasite (Kişi)
Toplam				

(Sadece Sağlık, Kültür ve Spor Daire Başkanlığı tarafından doldurulacaktır.)

### 1.2.3.Misafirhaneler

#### MİSAFİRHANELER

Misafirhane Adı	Kampüs Adı	Adet	Kapalı Alanı (m <sup>2</sup> )	Kapasite (Kişi)
Toplam				

(Sadece Sağlık, Kültür ve Spor Daire Başkanlığı tarafından doldurulacaktır.)

#### 1.2.4.Lojmanlar

##### LOJMANLAR

Lojman Adı	Kampüs Adı	Adet	Kapalı Alanı(m <sup>2</sup> )
<b>Toplam</b>			

(Konutlar-Taşınmazlar Şube Müdürlüğü)

#### 1.2.6.Spor Tesisleri

Kampüs Adı	Spor Tesisin Adı	Kapalı Spor Tesisi		Açık Spor Tesisi	
		Kapasite (kişi)	Alan (m <sup>2</sup> )	Kapasite (kişi)	Alan (m <sup>2</sup> )

(Yapı İşleri ve Teknik Daire Başkanlığı ve Sağlık, Kültür ve Spor Daire Başkanlığı tarafından doldurulacaktır.)

#### 1.2.7.Toplantı – Konferans Salonları

	Kapasitesi 0-50	Kapasitesi 51-75	Kapasitesi 76-100	Kapasitesi 101-150	Kapasitesi 151-250	Kapasitesi 251-Üzeri
<b>Toplantı Salonu</b>	<b>1</b>					
<b>Konferans Salonu</b>						
<b>Toplam</b>	<b>1</b>					

### 1.2.8. Diğer Sosyal Alanlar

	Adet	Alan (m <sup>2</sup> )	Kapasite (Kişi)
Sinema Salonu	-		
Öğrenci Kulüpleri	-		**
Akademik/İdari Personel Dinleme Odası	-		
Eğitim ve Dinlenme Tesisleri Sayısı	-		
Anaokulu Sayısı	-		
Toplam	-	-	-

### 1.3- Hizmet Alanları

Hizmet Alanları	Ofis Sayısı	Alan (m <sup>2</sup> )	Kullanan Kişi Sayısı
Akademik Personel Hizmet Alanları			
İdari Personel Hizmet Alanları	9	184.04m2	8
<b>Toplam</b>	<b>9</b>	<b>184.04m2</b>	<b>8</b>

(Yapı İşleri ve Teknik Daire Başkanlığı'ndan alınacak bilgiler ile tüm birimler dolduracaktır.)

### 1.4 Ambar, Arşiv Alanları ve Atölyeler

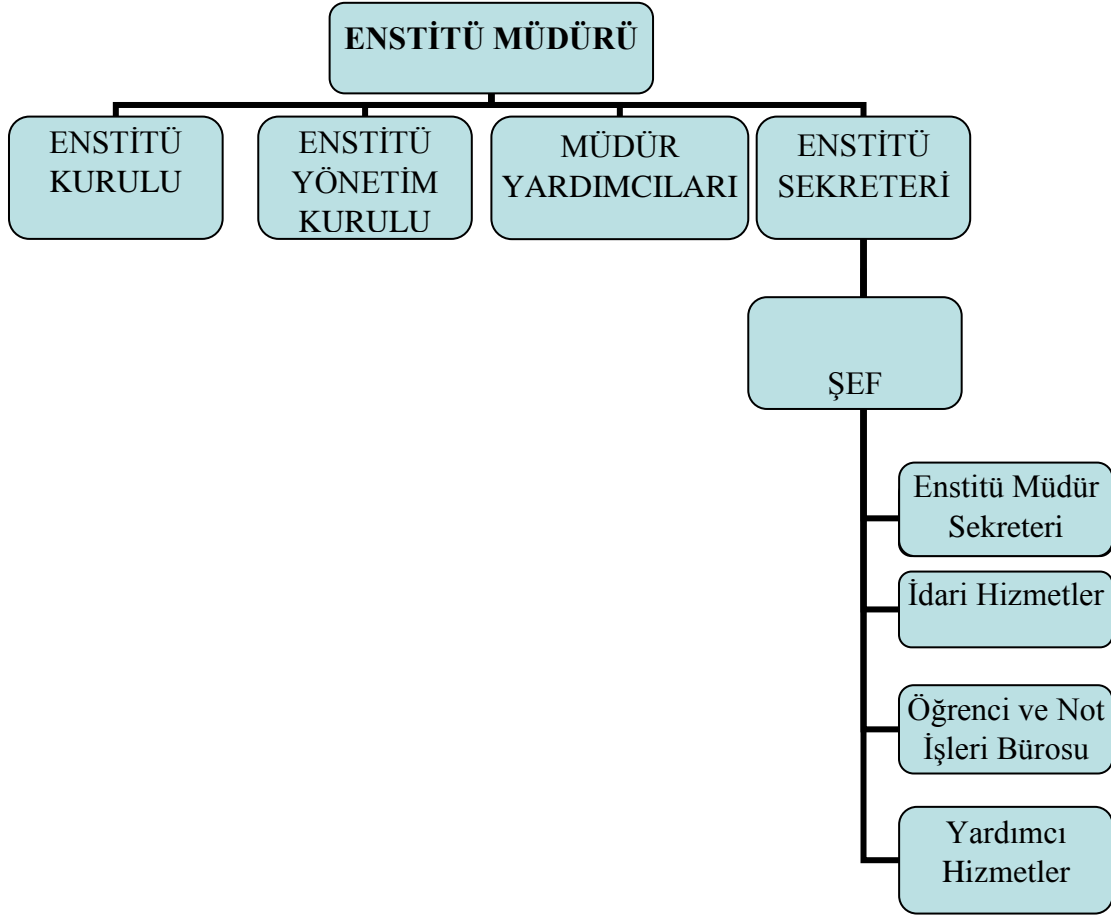
	Adet	Alan (m <sup>2</sup> )
Ambar Alanları	-	-
Arşiv Alanları	1	20
Atölyeler	-	-



## 1.5- Hastane Alanları

Birim	Sayı (Adet)	Alan (m2)
Acil Servis		
Yoğun Bakım		
Ameliyathane		
Klinik		
Laboratuvar		
Eczane		
Radyoloji Alanı		
Nükleer Tıp Alanı		
Sterilizasyon Alanı		
Mutfak		
Çamaşırhane		
Teknik Servis		
.....		
.....		
.....		
.....		
Hastane Toplam Kapalı Alanı		

## 2- Örgüt Yapısı



### 3- Bilgi ve Teknolojik Kaynaklar

#### 3.1- Yazılımlar

#### 3.2- Bilgisayarlar (Donanım Altyapısı)

	Adet				Toplam
	Eđitim Amaçlı	Hizmet Amaçlı	İdari Amaçlı	Araştırma Amaçlı	
Sunucular					
Masa Üstü Bilgisayar Sayısı			11		11
Taşınabilir Bilgisayar Sayısı			4		4
<b>Toplam</b>			<b>15</b>		<b>15</b>

#### 3.3- Kütüphane Kaynakları

Kütüphane Kaynakları	Adet
Kitap sayısı	
Basılı periyodik yayın sayısı	
Elektronik yayın sayısı	
Diđerleri	
<b>Toplam</b>	

(Sadece Kütüphane ve Dokümantasyon Daire Başkanlığı tarafından doldurulacaktır.)

#### 3.4- Diđer Bilgi ve Teknolojik Kaynaklar

Cinsi	İdari Amaçlı (Adet)	Eđitim Amaçlı (Adet)	Araştırma Amaçlı (Adet)
Projeksiyon		2	
Slayt makinesi			
Tepegöz			
Episkop			
Barkot Yazıcı			

Barkot Okuyucu			
Baskı makinesi			
Tekstir Makinesi			
Fotokopi makinesi	1		
Faks	1		
Fotoğraf makinesi			
Kameralar			
Televizyonlar	1		
Tarayıcılar		1	
Müzik Setleri			
Mikroskoplar			
DVD ler			

### 3.5- Taşıtlar

Taşıtın Cinsi	Göreve Tahsis Edilmiş Kuruma Ait Taşıt	Hizmet Alım Yoluyla Edinilmiş Taşıtlar	Toplam
TOPLAM			

(Sadece İdari ve Mali İşler Daire Başkanlığı ( Garaj amirliği) tarafından doldurulacaktır.)

## 4- İnsan Kaynakları

### 4.1- Akademik Personel

#### Akademik Personel

UNVANLAR İTİBARI İLE AKADEMİK PERSONEL SAYISI	
UNVAN	2015
Profesör	-
Doçent	
Yardımcı Doçent	
Öğretim Görevlisi	
Okutman	
Araştırma Görevlisi	
Uzman	
Çevirici	
Eğitim-Öğretim Planlamacısı	
<b>TOPLAM</b>	-

### 4.2- Yabancı Uyruklu Akademik Personel

#### Yabancı Uyruklu Öğretim Elemanları

Yabancı Uyruklu Öğretim Elemanları		
Unvan	Geldiği Ülke	Çalıştığı Bölüm
Profesör		
Doçent		
Yrd. Doçent		
Öğretim Görevlisi		
Okutman		
Çevirici		
Eğitim-Öğretim Planlamacısı		
Araştırma Görevlisi		
Uzman		
<b>Toplam</b>	-	-

#### 4.3- Diğer Ün. Görevlendirilen Akademik Personel

##### Diğer Üniversitelerde Görevlendirilen Akademik Personel

Diğer Üniversitelerde Görevlendirilen Akademik Personel		
Unvan	Bağlı Olduğu Bölüm	Görevlendirildiği Üniversite
Profesör		
Doçent		
Yrd. Doçent		
Öğretim Görevlisi		
Okutman		
Çevirici		
Eğitim-Öğretim		
Planlamacısı		
Araştırma Görevlisi		
Uzman		
<b>Toplam</b>	-	-

#### 4.4- Başka Ün. Kurumda Görevlendirilen Akademik Personel

Başka Üniversitelerden Üniversitemizde Görevlendirilen Akademik Personel		
Unvan	Çalıştığı Bölüm	Geldiği Üniversite
Profesör		
Doçent		
Yrd. Doçent		
Öğretim Görevlisi		
Okutman		
Çevirici		
Eğitim-Öğretim		
Planlamacısı		
Araştırma Görevlisi		
Uzman		
<b>Toplam</b>	-	-

#### 4.5- Sözleşmeli Akademik Personel

Sözleşmeli Akademik Personel Sayısı	
Unvan	
Profesör	
Doçent	
Yrd. Doçent	

Öğretim Görevlisi	
Okutman	
Çevirici	
Eğitim-Öğretim	
Planlamacısı	
Araştırma Görevlisi	
Uzman	
<b>Toplam</b>	-

#### 4.6- Akademik Personelin Yaş İtibariyle Dağılımı

Akademik Personelin Yaş İtibariyle Dağılımı						
	21-25 Yaş	26-30 Yaş	31-35 Yaş	36-40 Yaş	41-50 Yaş	51- Üzeri
Kişi Sayısı	-	-	-	-	-	-
Yüzde						

#### 4.7- İdari Personel

İdari Personel (Kadroların Doluluk Oranına Göre)			
	Dolu	Boş	Toplam
Hizmetler			
Sağlık Hizmetleri Sınıfı			
Teknik Hizmetleri Sınıfı			
Eğitim ve Öğretim	8		8
Hizmetleri sınıfı			
Avukatlık Hizmetleri Sınıfı.			
Din Hizmetleri Sınıfı			
Yardımcı Hizmetli			
<b>Toplam</b>	<b>8</b>		<b>8</b>

#### 4.8- İdari Personelin Eğitim Durumu

İdari Personelin Eğitim Durumu					
	İlköğretim	Lise	Ön Lisans	Lisans	Y.L. ve Dokt.
Kişi Sayısı	1		4	3	
Yüzde	% 12,5		% 50	% 37,5	

#### 4.9- İdari Personelin Hizmet Süreleri

İdari Personelin Hizmet Süresi						
	1 – 3 Yıl	4 – 6 Yıl	7 – 10 Yıl	11 – 15 Yıl	16 – 20 Yıl	21 - Üzeri
Kişi Sayısı		2	1		2	3
Yüzde		% 25	% 12,5		% 25	% 37,5

#### 4.10- İdari Personelin Yaş İtibariyle Dağılımı

İdari Personelin Yaş İtibariyle Dağılımı						
	21-25 Yaş	26-30 Yaş	31-35 Yaş	36-40 Yaş	41-50 Yaş	51- Üzeri
Kişi Sayısı	1			2	5	
Yüzde	% 12,5			% 25	% 62,5	

#### 4.11- İşçiler

İşçiler (Çalıştıkları Pozisyonlara Göre)			
	Dolu	Boş	Toplam
Sürekli İşçiler			
<b>Toplam</b>			

#### 4.12- Sürekli İşçilerin Hizmet Süreleri

Sürekli İşçilerin Hizmet Süresi						
	1 – 3 Yıl	4 – 6 Yıl	7 – 10 Yıl	11 – 15 Yıl	16 – 20 Yıl	21 - Üzeri
Kişi Sayısı						
Yüzde						



#### 4.13- Sürekli İşçilerin Yaş İtibariyle Dağılımı

Sürekli İşçilerin Yaş İtibariyle Dağılımı						
	21-25 Yaş	26-30 Yaş	31-35 Yaş	36-40 Yaş	41-50 Yaş	51- Üzeri
Kişi Sayısı						
Yüzde						

#### 5- Sunulan Hizmetler

##### 5.1- Eğitim Hizmetleri

##### 5.1.1- Öğrenci Sayıları

Öğrenci Sayıları									
Birim Adı	I. Öğretim			II. Öğretim			Toplam		Genel Toplam
	K	E	Top.	K	E	Top.	Kız	Erkek	
Fakülteler									
Yüksekokullar									
Enstitüler	209	208	417	13	15	28	222	223	445
Meslek									
Yüksekokulları									
<b>TOPLAM</b>	209	208	417	13	15	28	222	223	445

##### 5.1.2- Yabancı Dil Hazırlık Sınıfı Öğrenci Sayıları

Yabancı Dil Eğitimi Gören Hazırlık Sınıfı Öğrenci Sayıları ve Toplam Öğrenci Sayısına Oranı								
Birim Adı	I. Öğretim			II. Öğretim			I. ve II. Öğretim Toplamı(a)	Yüzde*
	K	E	Top.	K	E	Top.	Sayı	
-								-
-								-

\*Yabancı dil eğitimi gören öğrenci sayısının toplam öğrenci sayısına oranı (Yabancı dil eğitimi gören öğrenci sayısı/Toplam öğrenci sayısı\*100)

### 5.1.3- Öğrenci Kontenjanları

Öğrenci Kontenjanları ve Doluluk Oranı				
Birim Adı	ÖSS	ÖSS sonucu	Boş Kalan	Doluluk Oranı
	Kontenjanı	Yerleşen		
-				
-				
<b>Toplam</b>				

### 5.1.4- Yüksek Lisans ve Doktora Programları

Enstitülerdeki Öğrencilerin Yüksek Lisans (Tezli/ Tezsiz) ve Doktora Programlarına					
Birim Adı	Programı	Yüksek Lisans Yapan Sayısı		Doktora Yapan Sayısı	Toplam
		Tezli	Tezsiz		
Eğitim Bilimleri Enstitüsü		378	45	22	445
<b>Toplam</b>		378	45	22	445

### 5.1.5- Yabancı Uyruklu Öğrenciler

Yabancı Uyruklu Öğrencilerin Sayısı ve Bölümleri			
FAKÜLTE/ENSTİTÜ/YÜKSEKOKUL ADI	Kadın	Erkek	Toplam
-			
<b>Toplam</b>	-	-	-

## 5.2- Sağlık Hizmetleri

	YATAK SAYISI	HASTA SAYISI	TETKİK SAYISI
ACİL SERVİS HİZMETLERİ			
YOĞUN BAKIM			
KLİNİK			
AMELİYAT SAYISI			
POLİKLİNİK HASTASI SAYISI			
LABORATUAR HİZMETLERİ			
RADYOLOJİ ÜNİTESİ HİZMETLERİ			
NÜKLEER TIP BÖLÜMÜNDE VERİLEN HİZMETLER			
MEDİKO SOSYAL POLİKLİNİK HASTA SAYISI			

## 5.3-İdari Hizmetler

2015 yılında Enstitümüz 2015 Bahar dönemi ile 2015 Güz döneminde yüksek lisans ve doktora programlarına mutad öğrenci kabulü işlemlerini gerçekleştirmiştir. Yüksek lisans ve doktora programları yürütülmüş ve bunlarla ilgili görevlendirme ve ücret ödemeleri gerçekleştirilmiştir. Bu süreç içerisinde tez savunma, doktora yeterlik, doktora tez izleme ve tez başvuru işlemleri alışlageldiği şekilde yürütülmüştür. Bu dönemde Enstitümüze güvenlik amaçlı dâhili kamera sistemi kurulmuştur. Ayrıca Enstitünün ihtiyacı olan kağıt, toner ve temizlik malzemeleri vb. gibi sarf malzemeleri alınmıştır.

## 5.4-Diğer Hizmetler

G/D

## 6- Yönetim ve İç Kontrol Sistemi

Mali Yönden Yönetim ve İç Kontrol Sistemi

Birimimiz tarafından yürütülen mali işlem süreci aşağıdaki şekilde yürütülür.

- Enstitünün ihtiyaçları Enstitü Müdürünün talimatıyla belirlenir.
- Mutemet tarafından yaklaşık maliyetler belirlenir.
- Onay Belgesi 4734 Sayılı Kanuna uygun olarak hazırlanır.
- Onay Belgesi sonuçlandıktan sonra Piyasa fiyat araştırması yapılır ve teklifler istenir.

e) Alınan malzeme faturaları alınır.

f) Muayene ve kabul komisyonu oluşturulur ve alınan malzemeler faturaya uygun eksiksiz olarak teslim alınır.

g) Enstitü Müdürü tarafından imzalanır.

h) Harcama birimi tarafından evraklar dosyalanarak arşivlenir.

i) Strateji Geliştirme Daire Başkanlığına 1 nüshası gönderilir.

İhtiyaç belirleme ve araştırma için bir hafta, onay için bir gün ve teklif için üç gün süreye ihtiyaç bulunmaktadır.

Firma ile yapılan sözleşme gereği malzemenin kaç günde teslim olacağı belirlenir ve genellikle bir hafta içinde teslimi sağlanır.

## D- Diğer Hususlar

(Bu başlık altında, yukarıdaki başlıklarda yer almayan ancak birimin açıklanmasını gerekli gördüğü diğer konular özet olarak belirtilir.)

G/D

## II- AMAÇ ve HEDEFLER

### II-A. İdarenin Amaç ve Hedefleri

STRATEJİK AMAÇLAR	STRATEJİK HEDEFLER		Tablolar
Eğitim-Öğretim Stratejik Amaçları	Eğitim-Öğretim Stratejik Hedefleri		
1. Öğretim kalitesinin artırılması ve sürekliliğinin sağlanması	1.1	Akademik kadro ihtiyacı olan birimlerdeki kadro eksikliğinin 2019 yılına kadar kademeli olarak giderilmesi.	Tablo.1.1
	1.2	Hazırlık sınıfında başarı oranının 2019 yılına kadar kademeli olarak artışının sağlanması.	Tablo.1.2
	1.3	2019 yılına kadar öğrencilere yurtdışında yabancı dil eğitimi ve staj imkânı sağlanması.	Tablo.1.3
	1.4	Staj imkânlarının artırılması ve üniversite-sanayi işbirliği kapsamında daha etkin hale getirilmesi için gerekli işlemlerin 2015 yılında başlatılması.	Tablo.1.4
	1.5	Ölçme ve değerlendirme sisteminin geliştirilmesi ve her yıl güncellenmesi.	Tablo.1.5

	<b>1.6</b>	Ders yükü fazla olan bölümlerdeki öğretim elemanlarının haftalık ders yüklerinin %20 azaltılması.	Tablo.1.6
	<b>1.7</b>	Öğrenci memnuniyet oranının artırılmasına yönelik gerekli önlemlerin 2015 yılında alınması.	Tablo.1.7
	<b>1.8</b>	Sınıflardaki öğrenci sayısının %20 azaltılması.	Tablo.1.8
	<b>1.9</b>	Uygun olan program ve derslerde uzak öğretim imkânlarının etkin bir şekilde kullanılmasına yönelik çalışmaların 2015 yılı başlarında tamamlanması.	Tablo.1.9
	<b>1.10</b>	2016 yılından başlamak üzere en az yılda bir kez eğitimcilerin eğitimi programları düzenlemek ve her öğretim elemanının katılımı sağlamak	Tablo.1.10
2. Lisansüstü eğitimin niteliğinin geliştirilmesi	<b>2.1</b>	Lisansüstü dönemdeki bilimsel çalışma ve tezlerin proje desteğiyle yapılmasının her yıl teşvik edilmesi.	Tablo.2.1
	<b>2.2</b>	Lisansüstü tez kalitesinin ve uygulanabilirliğinin artırılması için gerekli faaliyetlerin 2016 yılına kadar tamamlanması.	Tablo.2.2.1 Tablo.2.2.2 Tablo.2.2.3
	<b>2.3</b>	Lisansüstü çalışmalarda uluslararası yayın çıktısını geliştirebilmek için lisansüstü öğrencilerinin yurtdışında çalışma yapabilmelerine yönelik önlemlerin 2016 yılına kadar alınması.	Tablo.2.3
3. Eğitimde uluslararası işbirliğinin sağlanması	<b>3.1</b>	2015 yılında yurtdışındaki üniversitelerle özel protokoller yaparak uluslararası ortak eğitim programlarının açılması.	Tablo.3.1.1 Tablo.3.1.2
	<b>3.2</b>	ERASMUS ve Mevlana gibi uluslararası öğrenci değişim programından faydalanan öğrenci sayısının %10 artırılması.	Tablo.3.2
	<b>3.3</b>	Farabi değişim programı çerçevesinde yurtiçindeki diğer yükseköğretim kurumları ile olan öğrenci değişim sayılarının %10 artırılması.	Tablo.3.3
4. Öğrenciye yönelik hizmetlerin artırılması	<b>4.1</b>	Öğrenciye verilen burs ve diğer yardım imkânlarının %20 artırılması.	Tablo.4.1.1 Tablo.4.1.2
	<b>4.2</b>	2015 yılından itibaren öğrencilere etkili rehberlik ve danışmanlık hizmeti verilmesi.	Tablo.4.2
	<b>4.3</b>	Üniversite kampüsündeki öğrenci yaşam kalitesinin artırılmasına yönelik çalışmaların 2016 yılına kadar tamamlanması.	
5. Üniversitenin bilimsel yayın sıralamasındaki konumunun yükseltilmesi	<b>5.1</b>	Uluslararası yayın sayısının %20 artırılması.	Tablo.5.1
	<b>5.2</b>	Her öğretim üyesinin yılda en az bir yayın ve bir proje yapmasının teşvik edilmesi.	Tablo.5.2
6. Bilimsel yayın kalitesinin artırılması	<b>6.1</b>	Bilimsel yayınların en az %10'unun proje destekli olması.	Tablo.6.1
	<b>6.2</b>	Bilimsel atıf sayısının %10 artırılması.	Tablo.6.2
	<b>6.3</b>	Etki katsayısı yüksek olan dergilerdeki yayın sayısının %10 artırılması.	Tablo.6.3
	<b>6.4</b>	İndekslerde taranan Erciyes Üniversitesi menşeli dergi sayısının 2019 yılına kadar artırılması.	Tablo.6.4
	<b>6.5</b>	Dergilere yapılan bilim kurulu, hakemlik ve editörlük sayısının 2019 yılına kadar artırılması.	Tablo.6.5

	<b>6.6</b>	Yeni akademik yükseltme kriterlerinin 2016 da yürürlüğe geçirilmesi.	
7. Yurt içi ve yurt dışı ortak araştırmaların artırılması	<b>7.1</b>	Yurtdışı projeler için başvuru sayısının 2019 yılına kadar artırılması.	Tablo.7.1.1
	<b>7.2</b>	Yurtdışı bildirilerin ve yayınların desteklenmesi için gerekli teşviklerin 2015 yılından itibaren artırılması.	Tablo.7.2.1 Tablo.7.2.2
	<b>7.3</b>	Ulusal ve uluslararası projelere katılma oranının %10 artırılması.	Tablo.7.3.1 Tablo.7.3.2
	<b>7.4</b>	2019 yılına kadar Ulusal ve uluslararası bilimsel toplantıların artırılması.	Tablo.7.4
<b>Üniversite-İş Dünyası İşbirliği Stratejik Amaçları</b>	<b>Üniversite- İş Dünyası İşbirliği Stratejik Hedefleri</b>		
8. İş dünyası ile başta ulusal ve uluslararası ortak projeler yürüterek işbirliğinin geliştirilmesi	<b>8.1</b>	Teknolojik ürünlere dönüşen bilimsel protokol ve çalışmaların 2015 yılından başlayarak yapılması.	
	<b>8.2</b>	ERTAM, ETTO, TEKMER ve TEKNOPARK'ın etkinliğinin en az %20 oranında artırılması.	Tablo.8.2
	<b>8.3</b>	KOSGEB ile işbirliğinin geliştirilmesine yönelik 2016 yılına kadar gerekli tedbirlerin alınması.	Tablo.8.3
	<b>8.4</b>	İşletmelerde her yıl eğitim programları düzenlenmesi.	Tablo.8.4
	<b>8.5</b>	İş dünyasına yapılan danışmanlık hizmetlerinin artırılması için gerekli faaliyetlerin 2015 yılında tamamlanması.	Tablo.8.5
	<b>8.6</b>	2015 yılından başlayarak her yıl Üniversitenin iş dünyası ile birlikte AB destekli projeler hazırlaması ve öncü rol alması.	Tablo.8.6
<b>Halkla İlişkiler Stratejik Amaçları</b>	<b>Halkla İlişkiler Stratejik Hedefleri</b>		
9. Üniversitenin imajının geliştirilmesi	<b>9.1</b>	Üniversite tanıtım materyallerinin sayısının ve kalitesinin 2015 yılı itibariyle artırılması.	Tablo.9.1

	9.2	2019 yılına kadar ulusal ve uluslararası boyutta sporla, sanatla ve kültürle ilgili etkinliklerin düzenlenmesi.	Tablo.9.2
10. Potansiyel üniversite öğrencilerine etkin tanıtım	10.1	Üniversiteye öğrenci kaynağı oluşturan bir önceki eğitim kurumlarında her yıl etkin tanıtım faaliyetlerinde bulunulması.	Tablo.10.1
	10.2	ÖSYM tarafından yapılan merkezi yerleştirme sınavlarında başarılı öğrencilerin Üniversiteyi tercih etmelerine yönelik her yıl tercih dönemlerinde tanıtım faaliyetlerinde bulunulması.	Tablo.10.2
	10.3	Üniversiteye öğrenci kaynağı oluşturan bir önceki eğitim kurumlarında öğrenim gören öğrencilerin ailelerine yönelik yılda bir kez bilgilendirme toplantısı düzenlenmesi.	
11. Paydaşlarla ilişkilerin geliştirilmesi	11.1	Erciyes Üniversitesi Mezunları Derneği'nin, Üniversitenin mezunlarla ilişkilerinin geliştirilmesinde, daha aktif rol almasına yönelik çalışmaların 2019 yılına kadar tamamlanması.	Tablo.11.1
	11.2	Alanı ile ilgili işe yerleşen mezun sayısının %10 artırılması.	Tablo.11.2
	11.3	Sivil toplum kuruluşları ile ilişkilerin her yıl geliştirilmesi.	Tablo.11.3.1 Tablo.11.3.2
	11.4	2019 yılına kadar toplum sorunları ile ilgili merkezler kurulması.	Tablo.11.4
	11.5	Sağlık hizmetlerinden memnuniyet düzeyinin her yıl düzenli olarak ölçülmesi	Tablo.11.5
	11.6	Paydaşların memnuniyet düzeyinin her yıl düzenli olarak ölçülmesi	Tablo.11.6
	11.7	Her yıl Üniversiteden emekli olan personelle kurumsal ilişkilerin devam etmesine yönelik çalışmalarda ve faaliyetlerde bulunulması.	
<b>Alt Yapı Geliştirme Stratejik Amaçları</b>	<b>Alt Yapı Geliştirme Stratejik Hedefleri</b>		
12. Altyapı eksikliklerinin giderilmesi	12.1	Üniversitenin geleceğe yönelik fiziki gelişme planının 2015 yılından itibaren yapılması.	Tablo.12.1
	12.2	Öğrenci sosyal hizmet binalarının geliştirilmesi için gerekli çalışmaların 2016 yılına kadar tamamlanması.	
13. Donanım eksikliklerinin giderilmesi	13.1	Teknopark'ın genişletilmesi ve geliştirilmesi için gerekli çalışmaların 2016 yılına kadar tamamlanması.	
	13.2	Merkezi otomasyona 2019 yılına kadar tamamen geçilmiş olması.	
	13.3	2019 yılına kadar Uluslararası akredite olmuş kalibrasyon laboratuvarının kurulması.	
	13.4	İnternet bağlantı hızının %30 artırılması.	
	13.5	Merkezi kütüphanedeki kitap, süreli yayın ve veri tabanı sayısının 2019 yılına kadar artırılması.	Tablo.13.5
<b>İnsan Kaynakları Yönetimi Stratejik Amaçları</b>	<b>İnsan Kaynakları Yönetimi Stratejik Hedefleri</b>		

14. Personelin nicelik ve nitelik yönünden geliştirilmesi	14.1	İdari personel için her yıl hizmet içi ve mesleki eğitim programlarının düzenlenmesi.	Tablo.14.1
	14.2	Norm Kadro Çalışmasını 2015 yılı sonuna kadar hayata geçirilmesi.	
15. Çalışma hayatı kalitesinin artırılması	15.1	Akademik ve idari personelin memnuniyet oranının ortalama %10 düzeyinde artışını sağlayacak tedbirlerin alınması.	Tablo.15.1
<b>Finansman Stratejik Amaçları</b>	<b>Finansman Stratejik Hedefleri</b>		
16. Hayırseverlerin desteğinin devamının sağlanması	16.1	Hayırsever desteklerinin %20 artırılması.	Tablo.16.1
17. Üniversitenin fon bulma imkânlarının geliştirilmesi	17.1	Üniversitenin fon bulma imkânlarının 2019 yılına kadar artırılması.	
<b>Çevre ve Sosyal Sorumluluk Stratejik Amaçları</b>	<b>Çevre ve Sosyal Sorumluluk Stratejik Hedefleri</b>		
18. Çevreye duyarlı yönetim anlayışının geliştirilmesi	18.1	2019 yılına kadar çevre konusunda uzman kişilerden Üniversiteye yönelik bir çevre koruma ve geliştirme planının geliştirilmesi ve uygulamaya geçirilmesi.	
19. Çalışanların ve öğrencilerin çevre konusunda eğitilmesi	19.1	Her yıl çalışanların ve öğrencilerin çevre konusunda eğitilmesi için gerekli faaliyetlerin düzenlenmesi.	
20. Çevre ile ilgili kulüplerin aktif hale getirilmesi	20.1	2019 yılına kadar çevre ile ilgili kulüplerin aktif hale getirilmesi.	

<b>Tablo.1.1-Akademik Kadro</b>		
<b>Unvan</b>	<b>2015 Yılı Dolu Kadro Sayısı</b>	<b>Kadro İhtiyacı Sayısı</b>
Profesör	G/D	G/D
Doçent	G/D	G/D
Yrd. Doçent	G/D	G/D
Öğretim Görevlisi	G/D	G/D
Okutman	G/D	G/D
Çevirici	G/D	G/D
Eğitim-Öğretim	G/D	G/D
Planlamacı	G/D	G/D
Araştırma Görevlisi	-	5
Uzman	G/D	G/D
<b>Toplam</b>	-	5



**Tablo.1 2 Hazırlık Sınıfı**

Akademik Birimler	Hazırlık Sınıfı Akademik Not Ortalaması	Toplam Hazırlık Öğrenci Sayısı (a)	Hazırlık Sınıfını Geçen Öğrenci Sayısı (b)	Başarı Oranı (b/a) %
	2014-2015	2014-2015	2014-2015	2014-2015
	-	-	-	-

**Tablo.1.3 Yurtdışı Yabancı Dil Eğitimi ve Staj İmkânı**

Öğrencilere Yurtdışında Yabancı Dil Eğitimi ve Staj İmkânı Sağlanması	Yabancı Dil Eğitimi İçin Yurtdışına Giden Öğrenci Sayısı		Staj İçin Yurtdışına Giden Öğrenci Sayısı	
	2014	2015	2014	2015
	-	-	-	-
<b>Toplam</b>	-	-	-	-

**Tablo.1.4 Staj Yapılan Yer ve Staj Yapan Öğrenci Sayısı**

Birimler	Staj Yapılan Yer Sayısı		Staj Yapan Öğrenci Sayısı		Staj Yapan Öğrenci / Toplam Öğrenci	
	2014	2015	2014	2015	2014	2015
	-	-	-	-	-	-
<b>Toplam</b>	-	-	-	-	-	-

**Tablo.1.5 Ölçme ve Değerlendirme**

Birim Adı/Ekip Üyeleri	
Birim Adı:	
G/D	G/D

**Tablo.1.6 Öğretim Elemanlarının Haftalık Ders Yüğü**

Haftalık Teorik Ders/ Öğretim Elemanı Sayısı	Profesör		Doçent		Yardımcı Doçent		Öğretim Görevlisi		Okutman		Araştırma Görevlisi	
	2014-2015 GÜZ	2014-2015 BAHAR	2014-2015 GÜZ	2014-2015 BAHAR	2014-2015 GÜZ	2014-2015 BAHAR	2014-2015	2014-2015	2014-2015	2014-2015	2014-2015	2014-2015
Türkçe Eğitimi Anabilim Dalı Lisansüstü Programı(Yüksek Lisans ve Doktora)	3/1	3/1	57/4	4/56	8/1	4/1	-	-	-	-	-	-
İlköğretim Anabilim Dalı	34/4	23/4	80/9	86/10	62/6	58/5						
Eğitim Bilimleri Anabilim Dalı	39/3	33/3	36/3	53/4	75/16	81/6						

Not: Enstitü kadrosunda hiçbir öğretim elemanı bulunmamasına karşın, enstitü bünyesindeki programlarda öğretim üyelerinin kaç saat derse girdiklerini gösterir.

**Tablo.1.7 Öğrenci Memnuniyet Anketleri**

Birim Adı	Eğitim Öğretim Programlarının Geliştirilmesinden Duyulan Memnuniyet Oranı %	
	2014	2015
-	-	-

**Tablo1.8 2015 Yılı Sınıf Başına Düşen Öğrenci Sayısı**

Birimler	Sınıf Sayısı		Öğrenci Sayısı	Öğrenci sayısı / Kullanılan Sınıf Sayısı
	Kullanılan	Kullanılmayan		
FAKÜLTELER				
YÜKSEKOKULLAR				
MESLEK YÜKSEKOKULLARI				
ENSTİTÜLER	-	-	-	-

**Tablo.1.9 Uzaktan Öğretim yapılan Birimler ve Ders Sayısı**

Birim Adı	Uzaktan Öğretim Yapılan Ders Sayısı	
	2014	2015
-	-	-

**Tablo.1.10 Eğitim Ekibi Oluşturulan Birimler Eğitim Alan Öğretim Elemanı Sayısı**

Eğitim Ekibi Oluşturulan Birimler	Eğitim Alan Öğretim Elemanı Sayısı
-	-

**Tablo.2.1 Proje Destekli Bilimsel Çalışma ve Tez Sayısı**

Birim Adı	Proje Destekli Bilimsel Çalışma Sayısı		Artış- Azalış % Oran	Proje Destekli Tez Sayısı		Artış- Azalış % Oran
	2014	2015		2014	2015	
İlköğretim Anabilim Dalı	19	32	19/32	7	6	7/6
Türkçe Eğitimi Anabilim Dalı	-	-	-	-	2	0/2
Eğitim Bilimleri Anabilim Dalı	2	5	2/5	-	-	-
<b>Toplam</b>	<b>21</b>	<b>37</b>		<b>7</b>	<b>8</b>	

Tablo 2.2.1 Bilimsel Atıf sayısı

Bilimsel Atıf Sayısı	2013	2014	2015
İlköğretim Anabilim Dalı	111	123	
<b>Toplam</b>	<b>111</b>	<b>123</b>	

Tablo 2.2.2 Paten Sayısı

Birim Adı	Patent Sayısı (Faydalı Model, Endüstriyel Tasarım Tescili Dahil)		
	2015	Başvurulan	Alınan
İlköğretim Anabilim Dalı	3		-

**Tablo 2.2.3 Paydaşlarca Desteklenen Tez Sayısı**

Birim Adı	Paydaşlarca Desteklenen Tez Sayısı		
	2013	2014	2015
-	-	-	-

**Tablo.2 3 Yurt Dışında Çalışma Yapan Lisansüstü Öğrenci Sayısı**

Birim Adı	Yurt Dışında Çalışma Yapan Lisansüstü Öğrenci Sayısı	
	2014	2015
-	-	-
<b>Toplam</b>		

**Tablo.3.1.1 İşbirliği Yapılan Yurt Dışındaki Üniversite Sayısı Ortak Program Sayıları**

Birim Adı	İşbirliği Yapılan Yurt Dışındaki Üniversite Sayısı		Ortak Yürütülen Eğitim Programı Sayısı	
	2014	2015	2014	2015
-	-	-	-	-
<b>Toplam</b>				

**Tablo.3.1.2 Eğitim Faaliyetine Katılan Öğretim Üyesi Sayısı**

Birim Adı	Eğitim Faaliyetine Katılan Öğretim Üyesi Sayısı		Üniversitemizde Eğitim Faaliyetine Katılan Yabancı Öğretim Üyesi Sayısı	
	2014	2015	2014	2015
-	-	-	-	-
<b>Toplam</b>				

**Tablo.3.2 Öğrenci Değişim Programları İle yurt dışına Giden ve Gelen Öğrenci Sayıları**

Değişim Programları	Giden		Gelen	
	2014	2015	2014	2015
Erasmus	-	-	-	-
Mevlana	-	-	-	-
....				
.....				
<b>Toplam</b>				



**Tablo.5.1 Uluslararası Yayın Sayıları**

Birim Adı	Uluslararası Makale	Ulusal Makale	Uluslararası Bildiri	Ulusal Bildiri	Kitap	Kitap Bölümü	2014 Yılı Toplam Yayın	2015 Yılı Toplam Yayın	2015/2014 Artış-Azalış %
	2015								
<b>Toplam</b>									

Not: Enstitümüz bünyesinde kadrolu herhangi bir öğretim elemanı olmaması nedeniyle bu tablo doldurulamamıştır. Enstitümüzde derse giren öğretim elemanlarına ait ilgili bilgiler bağlı buldukları fakültelerden elde edinilebilir.

**Tablo.5.2 Yayın Yapan Öğretim Üyesi Sayısı**

Birimler	Yayın Yapan Öğretim Üyesi Sayısı						Yayın Yapan Öğretim Üyesi Sayısı/ Öğretim Üyesi Sayısı					
	2014			2015			2014			2015		
	Profesör	Doçent	Yardımcı Doçent	Profesör	Doçent	Yardımcı Doçent	Profesör	Doçent	Yardımcı Doçent	Profesör	Doçent	Yardımcı Doçent

Not: Enstitümüz bünyesinde kadrolu herhangi bir öğretim elemanı olmaması nedeniyle bu tablo doldurulamamıştır. Enstitümüzde derse giren öğretim elemanlarına ait ilgili bilgiler bağlı buldukları fakültelerden elde edinilebilir.

**Tablo.6.1 Proje Destekli Yayın Sayısı**

Unvan	Proje Sayısı	Proje Destekli Yayın Sayısı						
	2015	Tübitak	Santez	Bilimsel Araştırma	AB	Birleşmiş Milletler	Leonardo Vinci	Diğer
Birim Adı:								
Profesör								
Doçent								
Yardımcı Doçent								
Araştırma Görevlisi								
Öğretim Görevlisi								
<b>Toplam</b>								

Not: Enstitümüz bünyesinde kadrolu herhangi bir öğretim elemanı olmaması nedeniyle bu tablo doldurulamamıştır. Enstitümüzde derse giren öğretim elemanlarına ait ilgili bilgiler bağlı buldukları fakültelerden elde edinilebilir.

**Tablo.6.2 Bilimsel Atıf Sayıları**

Unvan	İndekslenen Yayınlarından Yapılan Atıf Sayısı	Makalelerden Yapılan Atıf Sayısı	Diğer Dokümanlardan Yapılan Atıf Sayısı
<b>Birim Adı</b>			
Profesör			
Doçent			
Yardımcı Doçent			
Araştırma Görevlisi			
Öğretim Görevlisi			
<b>Toplam</b>			

Not: Enstitümüz bünyesinde kadrolu herhangi bir öğretim elemanı olmaması nedeniyle bu tablo doldurulamamıştır. Enstitümüzde derse giren öğretim elemanlarına ait ilgili bilgiler bağlı oldukları fakültelerden elde edinilebilir.

**Tablo.6.3 Etki Katsayısı Yüksek (İmpact Faktör) Olan Dergilerdeki Yayın Sayısı**

Birim Adı	Etki Katsayısı Yüksek (İmpact Faktör) Olan Dergilerdeki Yayın Sayısı			
	SCI	SSCI	A&	Toplam SCI, SSCI, A&HCI
			HCI	
	<b>2015</b>			
<b>Toplam</b>				

Not: Enstitümüz bünyesinde kadrolu herhangi bir öğretim elemanı olmaması nedeniyle bu tablo doldurulamamıştır. Enstitümüzde derse giren öğretim elemanlarına ait ilgili bilgiler bağlı oldukları fakültelerden elde edinilebilir.

**Tablo.6.4 Etki Wos'da İndekslenen E.Ü. Yayın Sayıları**

Birim Adı	Wos'da İndekslenen E.Ü. Yayın Sayıları			
	SCI	SSCI	A&	Toplam SCI, SSCI, A&HCI
			HCI	
	<b>2015</b>			
<b>Toplam</b>				

Not: Enstitümüz bünyesinde kadrolu herhangi bir öğretim elemanı olmaması nedeniyle bu tablo doldurulamamıştır. Enstitümüzde derse giren öğretim elemanlarına ait ilgili bilgiler bağlı oldukları fakültelerden elde edinilebilir.

**Tablo.6.5 Danışmanlık veya Editörlük Sayısı**

Uluslararası ve Ulusal Kitap ve Dergilere Yapılan	ULUSLARARASI				ULUSAL			
	Kitap Editörlük / Hakemlik Yapan Öğretim Üyesi Sayısı	Editörlük / Hakemlik	Dergi Hakemliği Yapan Öğretim Üyesi Sayısı	Hakemliği Yapılan	Kitap Editörlük / Hakemlik Yapan Öğretim Üyesi Sayısı	Editörlük / Hakemlik	Dergi Hakemliği Yapan Öğretim Üyesi Sayısı	Hakemliği Yapılan
<b>Danışmanlık veya Editörlük Sayısı</b>								
<b>Toplam</b>								

Not: Enstitümüz bünyesinde kadrolu herhangi bir öğretim elemanı olmaması nedeniyle bu tablo doldurulamamıştır. Enstitümüzde derse giren öğretim elemanlarına ait ilgili bilgiler bağlı oldukları fakültelerden elde edinilebilir.

**Tablo.7.1 Yurtdışı Projeler için Başvuru Sayısı**

Birim Adı	AB Hibe		Leonardo Vinci		Diğer	
	2014	2015	2014	2015	2014	2015
<b>Toplam</b>						

Not: Enstitümüz bünyesinde kadrolu herhangi bir öğretim elemanı olmaması nedeniyle bu tablo doldurulamamıştır. Enstitümüzde derse giren öğretim elemanlarına ait ilgili bilgiler bağlı oldukları fakültelerden elde edinilebilir.

**Tablo.7.2.1 Desteklenen Yurtdışı Bildiri ve Yayın Sayısı**

Birim Adı	Desteklenen Yurtdışı Bildiri Sayısı		Desteklenen Yurtdışı Yayın Sayısı	
	2014	2015	2014	2015
<b>Toplam</b>				

Not: Enstitümüz bünyesinde kadrolu herhangi bir öğretim elemanı olmaması nedeniyle bu tablo doldurulamamıştır. Enstitümüzde derse giren öğretim elemanlarına ait ilgili bilgiler bağlı oldukları fakültelerden elde edinilebilir.



**Tablo 7.2.2 Yurt Dışı Bildiri ve Yayınlarında Sağlanan Parasal Destek Miktarı**

Birim Adı	Yurtdışı Bildiri		Yurtdışı Yayın	
	2014	2015	2014	2015
<b>Toplam</b>				

Not: Enstitümüz bünyesinde kadrolu herhangi bir öğretim elemanı olmaması nedeniyle bu tablo doldurulamamıştır. Enstitümüzde derse giren öğretim elemanlarına ait ilgili bilgiler bağlı buldukları fakültelerden elde edinilebilir.

**Tablo.7.3.1 Ulusal Katımlı Proje Sayısı**

Birim Adı	Bilimsel Araştırma Projesi		Tübitak Projesi		Santex Projesi		Tübitak Proje Pazarı		Tez Projesi		DPT Projesi		Diğer	
	2014	2015	2014	2015	2014	2015	2014	2015	2014	2015	2014	2015	2014	2015
<b>Toplam</b>														

Not: Enstitümüz bünyesinde kadrolu herhangi bir öğretim elemanı olmaması nedeniyle bu tablo doldurulamamıştır. Enstitümüzde derse giren öğretim elemanlarına ait ilgili bilgiler bağlı buldukları fakültelerden elde edinilebilir.

**Tablo.7.3.2 Uluslararası Katımlı Proje Sayısı**

Birim Adı	AB Hibe		Leonardo Vinci		Diğer	
	2014	2015	2014	2015	2014	2015
<b>Toplam</b>						

Not: Enstitümüz bünyesinde kadrolu herhangi bir öğretim elemanı olmaması nedeniyle bu tablo doldurulamamıştır. Enstitümüzde derse giren öğretim elemanlarına ait ilgili bilgiler bağlı buldukları fakültelerden elde edinilebilir.

**Tablo.7.4 Ulusal ve Uluslararası Bilimsel Toplantı Sayısı**

Ulusal ve Uluslararası Bilimsel Toplantı Sayısı	Sempozyum ve Kongre	Konferans	Panel	Seminer	Açık Oturum	Teknik Gezi	Eğitim Semineri	Çalıştay	Sergi	Söyleşi	Tiyatro	Konser	Turnuva	Diğer Programlar	
Ulusal															
Uluslararası															
<b>Toplam</b>															

Not: Enstitümüz bünyesinde kadrolu herhangi bir öğretim elemanı olmaması nedeniyle bu tablo doldurulamamıştır. Enstitümüzde derse giren öğretim elemanlarına ait ilgili bilgiler bağlı oldukları fakültelerden elde edinilebilir.

**Tablo.8.2 ERTAM, TEKMER ve TEKNOPARK'ta yürütülen çalışma ve ortak çalışma sayısı**

ERTAM, TEKMER ve TEKNOPARK'ta yürütülen çalışma sayısı			ERTAM, TEKMER ve Teknopark'ta yürütülen ortak çalışma sayısı	
Yıllar	2014	2015	2014	2015
<b>Birim Adı</b>				
ERTAM	-	-	-	-
TEKMER	-	-	-	-
Teknopark	-	-	-	-
<b>Toplam</b>				

Not: Enstitümüz bünyesinde kadrolu herhangi bir öğretim elemanı olmaması nedeniyle bu tablo doldurulamamıştır. Enstitümüzde derse giren öğretim elemanlarına ait ilgili bilgiler bağlı oldukları fakültelerden elde edinilebilir.

**Tablo.8.3 KOSGEB ile yürütülen ortak çalışma sayısı**

Ortak Çalışma Sayısı		
Yıllar	2014	2015
<b>Birim Adı</b>		
-	-	-
<b>Toplam</b>		

Not: Enstitümüz bünyesinde kadrolu herhangi bir öğretim elemanı olmaması nedeniyle bu tablo doldurulamamıştır. Enstitümüzde derse giren öğretim elemanlarına ait ilgili bilgiler bağlı oldukları fakültelerden elde edinilebilir.

**Tablo.8.4 İşletmelere verilen Eğitim Programları**

Eğitim Veren Birim/Kişi Adı	Eğitim Verilen Endüstri Kuruluşu Adı	Eğitim Süresi
<b>Birim Adı:</b>		
-	-	

Not: Enstitümüz bünyesinde kadrolu herhangi bir öğretim elemanı olmaması nedeniyle bu tablo doldurulamamıştır. Enstitümüzde derse giren öğretim elemanlarına ait ilgili bilgiler bağlı buldukları fakültelerden elde edinilebilir.

**Tablo.8.5 Yapılan Danışmanlık Hizmetlerinin Sayısı**

Eğitim Veren Birim/Kişi Adı	Danışmanlık Hizmeti Verilen Endüstri Kuruluşu Adı
<b>Birim Adı:</b>	
-	-

Not: Enstitümüz bünyesinde kadrolu herhangi bir öğretim elemanı olmaması nedeniyle bu tablo doldurulamamıştır. Enstitümüzde derse giren öğretim elemanlarına ait ilgili bilgiler bağlı buldukları fakültelerden elde edinilebilir.

**Tablo.8.6 Üniversitenin İş dünyası ile birlikte hazırladığı AB destekli Proje Sayısı**

Birim/Unvan Adı	Proje Sayısı		Eğitimci Sayısı		Danışman Sayısı		Koordinatör Sayısı	
	2014	2015	2014	2015	2014	2015	2014	2015
<b>Birim Adı:</b>								
Profesör								
Doçent								
Yardımcı Doçent								
<b>Toplam</b>								

Not: Enstitümüz bünyesinde kadrolu herhangi bir öğretim elemanı olmaması nedeniyle bu tablo doldurulamamıştır. Enstitümüzde derse giren öğretim elemanlarına ait ilgili bilgiler bağlı buldukları fakültelerden elde edinilebilir.

**Tablo.9.1 Tanıtım materyallerine ayrılan mali kaynak miktarı**

Birim Adı	Kaynak Miktarı	
	2014	2015
-	-	-
<b>Toplam</b>		

**Tablo.9.2 Ulusal ve Uluslararası sportif, sanatsal ve kültürel etkinliklerin sayısı**

Birim Adı	Ulusal		Uluslararası	
	2014	2015	2014	2015
G/D	-	-	-	-
<b>Toplam</b>				

**Tablo.10.1 Tanıtım yapılan lise, Etüd Merkezi sayısı**

Birim Adı	Tanıtım Yapılan		Tanıtım Yapılan		Materyal	
	Lise		Etüd Merkezi			
G/D	-	-	-	-	-	-
<b>Toplam</b>						

**Tablo.10.2 Kayıt yaptıran başarılı öğrenci sayısı**

Kayıt yaptıran başarılı öğrenci sayısı	2014-2015	2014-2015
İlk 1000'e giren öğrenci sayısı	G/D	G/D
1000-5000 sıralamasına giren öğrenci sayısı	G/D	G/D
5000-10000 sıralamasına giren öğrenci sayısı	G/D	G/D
<b>TOPLAM</b>		

**Tablo.11.1 Erc.Ünv. Mezunları Derneğinin düzenlediği etkinlik Sayısı**

	2013	2014	2015
Etkinlik Sayısı	-	-	-

**Tablo.11.2 Üniversitenin İstihdamına Aracılık Ettiği Mezun Sayısı**

	2013	2014	2015
İstihdamına Aracılık Edilen Mezun Sayısı	-	-	-
İstihdamına Aracılık Edilen Mezun Sayısı / Mezun Sayısı	-	-	-

**Tablo11.3 İlişkide Bulunulan Sivil Toplum Kuruluşları**

Sivil Toplum Kuruluşları	
Birim Adı	
-	-

**Tablo11.3.2 Sivil Toplum Kuruluşları ile Ortak Yürütülen Etkinlikler**

Ortak Yürütülen Etkinlikler	
Birim Adı	
-	-

**Tablo11.4 Toplum Sorunlarıyla İlgili Merkezler**

Merkez Adı
-

**Tablo11.5 Hasta ve Hasta Yakını Memnuniyet Anket Sonuçları**

Birim Adı	Hasta Memnuniyet Oranı %	Hasta Yakını Memnuniyet Oranı %
	G/D	G/D

**Tablo11.6 Paydaş Memnuniyet Anket Sonuçları**

Birim Adı	Memnuniyet Oranı %
-	-

**Tablo12.1 Fiziki Gelişme Planları**

Kurum Düzeyinde	Planlanan Fiziki artış	Alanı m <sup>2</sup>
-	-	-

**Tablo13.5 Kütüphaneye Yeni eklenen kitap, süreli yayın ve Veri tabanı sayısı**

Kütüphaneye Yeni eklenen	Kitap Sayısı	Süreli Yayın Sayısı	Veri Tabanı Sayısı
	2015	2015	2015
G/D	G/D	G/D	G/D

( Kütüphane Daire Başkanlığı Dolduracak)

**Tablo14.1 Düzenlenen Hizmet İçi Eğitimler**

Birim Adı	Planlanan Hizmet İçi Eğitim	Toplam Eğitim Saati
	2015	2015

(Personel Daire Başkanlığı Dolduracak)

**Tablo15.1 Personel Memnuniyet Anketleri**

Birim Adı	Akademik Personel Memnuniyet Oranı %	İdari Personel Memnuniyet Oranı %
-	-	-

**Tablo.16.1 Hayırseverlerden Alınan Destekler**

Birim Adı:	
2015 Yılı Hayırsever Destek Tutarı (TL.)	
-	-

## II-B. Temel Politikalar ve Öncelikler

Enstitümüz temel politikalar ve öncelikleri misyonumuzda belirtildiği üzere; Eğitim Bilimleri'nin çeşitli alanlarında lisansüstü öğrenim gören öğrencilerin mesleki ve akademik gelişimlerini en etkin şekilde sürdürmelerini sağlamaktır. Bu amaç doğrultusunda; yurt içi ve yurt dışı eğitim kurumlarıyla işbirliğine önem verir, nitelikli öğrenci kabulünün ve sayısının artmasını destekler, lisansüstü eğitim için gerekli her türlü alt yapının oluşumu için gayret sarf eder, yapılacak tez çalışmalarının ülkemiz eğitim sorunlarına, önceliklerine yönelik olmasını ve projelerle desteklenmesini teşvik eder, lisansüstü öğrencilerin disiplinler arası yetişmesini sağlayacak şekilde düzenlemeler yapar ve teşvik eder.

### B.1.Kurumun Temel Değerleri

- Atatürk İlkeleri
- Fırsat eşitliği
- İfade özgürlüğü
- Hukukun üstünlüğü
- İnsan hakları
- Toplumsal değerler
- Bilimsel etik kurallar
- Yaratıcı düşünce
- Sürekli gelişme
- Yaşam boyu öğrenme
- Üretilen bilgi ve hizmette kalite
- Çalışma Hayatının Kalitesi
- Katılımcı yönetim anlayışı
- Çalışanlar, öğrenciler ve diğer paydaşların memnuniyeti
- Performansa dayalı insan kaynakları değerlendirmesi
- Çevreye duyarlılık
- Erciyes Üniversitelilik kimliği
- Birlikte Yaşama Kültürü
- Çalışmalarda İşbirliği

### B.2. Kurumun Varsayımları

Stratejik plan hazırlanırken, bu planın uygulanacağı beş yıllık süreçte;

#### 1.Üniversitede;

- a. Stratejik planlama sürecinin üniversite yönetiminin desteği ve üniversite paydaşlarının katılımıyla sağlıklı bir şekilde yürütüleceği,
- b. Üniversiteye ayrılan devlet bütçesinin azalmayacağı,
- c. Üniversiteye alınacak öğrenci sayısında önemli bir artış olmayacağı

## **2. Türk Milli Eğitim Sisteminde;**

- a. Ezbere dayalı eğitim sisteminin değiştirilmesi yolunda çaba gösterileceği,
- b. Eğitimde kaliteyi artırma çabalarının yapılacağı,

## **3. Türk Yükseköğretim Sisteminde;**

- a. YÖK ve üniversite yapılanmasının ve ilişkilerinin köklü bir değişikliğe uğramayacağı,
- b. Avrupa Birliği'nin eğitim uyum çalışmaları çerçevesinde yürütülen Bologna çalışmalarının devam edeceği ve tamamlanacağı,

## **4. Türkiye'de;**

- a. Siyasi ve ekonomik istikrar ortamının korunacağı,
- b. Bütçeden eğitim-öğretim ve bilimsel araştırma çalışmalarına ayrılan payın azalmayacağı,
- c. Avrupa Birliğine üyelik sürecinin kesintiye uğramadan devam edeceği,

## **5. Dünyada;**

- a. Kültür ve medeniyetler arası işbirliğinin devam edeceği,
- b. Gelişmiş ülkelerdeki saygın eğitim-öğretim kurumlarında eğitim görme ve araştırma yapma olanaklarının azalmayacağı varsayılmıştır.

### **B.3. Kurumun Politikaları**

Üniversitemizin temel politikaları şunlardır:

- Bilimsel araştırmaların desteklenmesinde bilime katkı sağlayacak, evrensel niteliğe sahip ve paydaşlara yararlı olacak bilgi ve teknoloji üretimini dikkate almak.
- Eğitim-öğretimde evrensel standartları dikkate almak.
- Erciyes Üniversitelilik bilincini yerleştirmek.
- Personel atama ve yükseltmelerinde, akademik ve idari personel atama ve yükseltme kriterlerini sürekli geliştirmek.
- Bölgenin tarihî, kültürel, çevresel ve doğal özelliklerinin korunması ve ön plana çıkarılmasına katkıda bulunmak.
- Katılımcı yönetim anlayışını benimsemek.
- Başarılı öğrenci ve personeli teşvik etmek.
- Yeni yatırımlarda hayırseverlerin desteğini almak.

### **C. Diğer Hususlar**

**G/D**



### III- FAALİYETLERE İLİŞKİN BİLGİ VE DEĞERLENDİRMELER

#### A- Mali Bilgiler

##### 1- Bütçe Uygulama Sonuçları

##### 1.1-Bütçe Giderleri

HAZİNE YARDIMI	Bütçe Ödeneği 2015 yılı	2015 Yılı Gerçekleşme (Harcanan)	Gerçekleşme Oranı %
1.1 Personel Giderleri	575.400,00	575.168,33	%99.96
02- Sos. Güv. Kur. D. Prim. Giderleri	25.600,00	25.517,02	%99.68
03- Mal ve Hizmet Alım Giderleri	34.202,00	14.885,51	%43.53
05- Cari Transferl.			
06- Sermaye Giderleri			
<b>TOPLAMI</b>	<b>635.202.00</b>	<b>615.570.86</b>	<b>%96.90</b>

— Bütçe hedef ve gerçekleştirmeleri ile meydana gelen sapmaların nedenleri;

G/D

##### 2- Temel Mali Tablolara İlişkin Açıklamalar

Yukarıdaki (III-A-1.1.) tabloda görüldüğü gibi Enstitümüz bütçesindeki temel harcama kalemi personel giderleri ile sosyal güvenlik kurumu prim ödemelerine ayrılmıştır.

##### 3- Mali Denetim Sonuçları

Bu süreçte Enstitümüz herhangi bir denetimden geçmemiştir.

##### 4- Diğer Hususlar

G/D

## B- Performans Bilgileri

### 1- Faaliyet ve Proje Bilgileri

#### 1.1. Faaliyet Bilgileri

FAALİYET TÜRÜ	SAYISI
Sempozyum ve Kongre	-
Konferans	-
Panel	-
Seminer	-
Açık Oturum	-
Söyleşi	-
Tiyatro	-
Konser	-
Sergi	-
Turnuva	-
Teknik Gezi	-
Eğitim Semineri	-

#### 1.2. Yayınlarla İlgili Faaliyet Bilgileri

##### İndekslere Giren Hakemli Dergilerde Yapılan Yayınlar

YAYIN TÜRÜ	SAYISI
Uluslararası Makale	
Ulusal Makale	
Uluslararası Bildiri	
Ulusal Bildiri	
Kitap	

Not: Enstitümüz bünyesinde kadrolu herhangi bir öğretim elemanı olmaması nedeniyle bu tablo doldurulamamıştır. Enstitümüzde derse giren öğretim elemanlarına ait ilgili bilgiler bağlı oldukları fakültelerden elde edinilebilir.

#### 1.2. Üniversiteler Arasında Yapılan İkili Anlaşmalar

ÜNİVERSİTE ADI ANLAŞMANIN İÇERİĞİ	ANLAŞMANIN İÇERİĞİ
-	-

#### 1.4. Proje Bilgileri

Bilimsel Araştırma Proje Sayısı	2015 Yılı				
	Projeler	Önceki Yıdan Devreden Proje	Yıl İçinde Eklenen Proje	Toplam	Yıl İçinde Tamamlanan Proje
Dpt					
Tübitak					
Bilimsel Araştırma					
Tez					
Altyapı					
Santez					
<b>Toplam</b>					

Not: Enstitümüz bünyesinde kadrolu herhangi bir öğretim elemanı olmaması nedeniyle bu tablo doldurulamamıştır. Enstitümüzde derse giren öğretim elemanlarına ait ilgili bilgiler bağlı oldukları fakültelerden elde edinilebilir.

#### 2- Performans Sonuçları Tablosu

##### “Performans bilgileri

#### Ek1: 2015-19 Üniversite Stratejik Planında yer alan Amaç ve Hedef Tabloları

#### 3- Performans Sonuçlarının Değerlendirilmesi

##### “Performans bilgileri

GEÇİCİ MADDE 2 – (1) Kamu idareleri ilk performans programlarını hazırladıkları yıla kadar, faaliyet raporlarının performans bilgileri bölümünde sadece faaliyet ve projelere ilişkin bilgilere yer verirler.” Hükmü nedeniyle bu alan doldurulmayacaktır.

#### 4- Performans Bilgi Sisteminin Değerlendirilmesi

##### “Performans bilgileri

GEÇİCİ MADDE 2 – (1) Kamu idareleri ilk performans programlarını hazırladıkları yıla kadar, faaliyet raporlarının performans bilgileri bölümünde sadece faaliyet ve projelere ilişkin bilgilere yer verirler.” Hükmü nedeniyle bu alan doldurulmayacaktır.

#### 5- Diğer Hususlar

##### “Performans bilgileri

GEÇİCİ MADDE 2 – (1) Kamu idareleri ilk performans programlarını hazırladıkları yıla kadar, faaliyet raporlarının performans bilgileri bölümünde sadece faaliyet ve projelere ilişkin bilgilere yer verirler.” Hükmü nedeniyle bu alan doldurulmayacaktır.

## **IV- KURUMSAL KABİLİYET ve KAPASİTENİN DEĞERLENDİRİLMESİ**

### **A- Üstünlükler**

- 1- Üniversite bünyesinde Teknopark'ın kurulmuş ve faaliyete geçmiş olması
- 2- Bilimsel yayın sıralamasında son yıllarda ilk 10 üniversite içerisinde yer alınmasını sağlayan bir akademik çalışma ortamının bulunması
- 3- Akreditasyon çalışmalarının yürütülüyor olması
- 4- Üniversitenin Erasmus programından yararlanma hakkını elde etmiş olması
- 5- Avrupa Üniversiteler Birliği'ne üye olunması ve birliğin öz değerlendirme sürecinden başarıyla geçilmiş olunması
- 6- Öğretim elemanı ve öğrenci değişimleri için yurtdışındaki üniversitelerle iş birliği yapılması
- 7- Uluslararası Ofis'in varlığı
- 8- Yeterli düzeyde kütüphane ve bilgiye ulaşım kolaylığının bulunması

### **B- Zayıflıklar**

- 1- Yabancı dil eğitiminin yetersizliği
- 2- Mezunlarla olan ilişkilerin azlığı
- 3- Üniversite birimlerinin paydaşlarıyla işbirliğinin yetersizliği
- 4- Erasmus gibi öğrenci değişim programlarına ilgili birimlerin yeterince önem vermemiş olması ve Erasmus ile değişim imkanlarının çok az olması.
- 5- Tanıtım ve halkla ilişkilerin yetersiz olması
- 6- Türk Cumhuriyetleri ve akraba topluluklarındaki üniversitelerle işbirliğinin istenilen düzeyde olmaması
- 7- Üniversite içerisinde bilimsel çalışmalarda işbirliği eksikliği
- 8- Diğer üniversitelerle yeterince ortak çalışmaların yürütülememesi
- 9- Enstitümüze herhangi bir araştırma görevlisi kadrosunun verilmemiş olması yapılacak proje ve diğer akademik çalışmaları sınırlandırmaktadır.

## **C- Deęerlendirme**

2015 yılı iinde ama ve ngrlen hedeflerin stnde bir performans ve bařarı gerekleřmiřtir. Ama ve hedeflerimizin belirli srelerde denetlenmesi ve ortaya ıkan sonuların olmak istedięimiz yere ne kadar tařıyabildięinin irdelenmesi, zamana uygun olarak gncellenmesi ve sreklilięinin olması bařarımızın lt olacaktır.

## **V- NERİ VE TEDBİRLER**

Nuri ve Zekiye Has Enstitler Binası bnyesinde 6 Enstit hizmet vermektedir. Her enstitye ait yeterli arřiv ve depo gibi lzumlu yerler sıkıntı olmaktadır. Fiilen ders yapılan enstit olarak sınıfların Eęitim Fakltesi'nce karřılanılması da bazı sorunları getirmektedir. Aynı ortamı paylařmak zorunda kalan enstitlerin daha organizeli olarak alıřması ve iletiřim kurması verimi artıracaktır.

Lisansst programı ęrencilerine yurt ve burs olanaklarının artırılması, daha fazla tez alıřmalarının Bilimsel Arařtırma Projeleri Birimince desteklenmesi, Erasmus ve Mevlana programlarından yararlanacak ęrenci ve ęretim elemanın sayısının artırılması eęitim ve ęretimin daha etkin ve huzurlu bir ortamda gerekleřmesini saęlamak noktasında nemlidir.

## 1. Harcama Yetkilisinin İ Kontrol Gvence Beyanı

Birim faaliyet raporunda aŐađıda rneđi yer alan ve harcama yetkilisi tarafından imzalanan "İ Kontrol Gvence Beyanı" eklenir.

### İ KONTROL GVENCE BEYANI

Harcama yetkilisi olarak yetkim dâhilinde;

Bu raporda yer alan bilgilerin gvenilir, tam ve dođru olduđunu beyan ederim.

Bu raporda aıklanan faaliyetler iin idare btesinden harcama birimimize tahsis edilmiŐ kaynakların etkili, ekonomik ve verimli bir Őekilde kullanıldıđını, grev ve yetki alanım erevesinde i kontrol sisteminin idari ve mali kararlar ile bunlara iliŐkin iŐlemlerin yasallık ve dzenliliđi hususunda yeterli gvenceyi sađladıđını ve harcama birimimizde sre kontrolnn etkin olarak uygulandıđını bildiririm.

Bu gvence, harcama yetkilisi olarak sahip olduđum bilgi ve deđerlendirmeler, i kontroller, i deneti raporları ile SayıŐtay raporları gibi bilgim dâhilindeki hususlara dayanmaktadır.

Burada raporlanmayan, idarenin menfaatlerine zarar veren herhangi bir husus hakkında bilgim olmadıđını beyan ederim.

(Kayseri 20.01.2016)

**Do.Dr. Cevdet KIRPIK**

**Mdr**