



ERCIYES ÜNİVERSİTESİ EĞİTİM BİLİMLERİ ENSTİTÜSÜ MÜDÜRLÜĞÜ

2019 YILI

FAALİYET RAPORU

İÇİNDEKİLER

BİRİM / ÜST YÖNETİCİ SUNUŞU	3
I- GENEL BİLGİLER.....	4
A. Misyon ve Vizyon	4
B. Yetki, Görev ve Sorumluluklar	4
C. İdareye İlişkin Bilgiler.....	5
1- Fiziksel Yapı	5
2- Örgüt Şeması.....	6
3- Bilgi ve Teknolojik Kaynaklar	6
4- İnsan Kaynakları	7
5- Sunulan Hizmetler.....	9
6- Yönetim ve İç Kontrol Sistemi.....	11
D- Diğer Hususlar	11
II- AMAÇ ve HEDEFLER	11
A. İdarenin Amaç ve Hedefleri	11
B. Temel Politikalar ve Öncelikler.....	27
1. Kurumun Temel Değerleri.....	27
C. Diğer Hususlar.....	27
III- FAALİYETLERE İLİŞKİN BİLGİ VE DEĞERLENDİRMELER.....	27
A- Mali Bilgiler	27
1- Bütçe Uygulama Sonuçları.....	27
2- Mali Denetim Sonuçları	28
B- Birim Stratejik Planı Uygulama Ve Değerlendirme Sonuçları	28

BİRİM / ÜST YÖNETİCİ SUNUŞU

Enstitümüz “lisansüstü eğitim-öğretim, bilimsel araştırma ve uygulama yapan bir kurum olarak, yüksek düzeyde bilimsel çalışma ve araştırma yapmak, eğitime yönelik bilgi ve teknoloji üretmek, bilim verilerini yaymak, ulusal alanda gelişme ve kalkınmaya destek olmak, evrensel ve çağdaş gelişmeye katkıda bulunmak” görevini yerine getirmek amacıyla, Erciyes Üniversitesi Rektörlüğü’ne bağlı olarak 26 Şubat 2010 Tarih ve 27505 Sayılı Resmî Gazetede yayınlanan 01 Şubat 2010 tarih ve 2010/103 sayılı Bakanlar Kurulu kararı ile kurulmuştur.

Enstitümüz, 2010 yılından itibaren hizmetlerine hayırsever işadamaı merhum Kadir HAS tarafından yaptırılmış olan Nuri ve Zekiye Has Enstitüler Binası’nın zemin katında hizmet vermektedir. Enstitümüze ait sınıf olmadığı için dersler Eğitim Fakültesi derslikleri ile öğretim üyelerinin odalarında gerçekleştirilmektedir. Enstitümüzde idari personel tarafından kullanılmakta olan 8 adet büro,1 adet arşiv odası 1 adet toplantı odası, 1 adet tez savunma odası bulunmaktadır. Bu mekânların toplam alanı 238,81 metrekaredir.

Eğitim Bilimleri Anabilim Dalı, Matematik ve Fen Bilimleri Eğitimi Anabilim Dalı, Yabancı Diller Eğitimi Anabilim Dalı, Türkçe ve Sosyal Bilimler Eğitimi Anabilim Dalı, Güzel Sanatlar Eğitimi Anabilim Dalı, Karakter ve Değerler Eğitimi Anabilim Dalı olmak üzere Enstitümüzde altı Anabilim Dalı mevcuttur.

Enstitümüzde aktif olarak, Eğitim Bilimleri Anabilim Dalında, Eğitim Programları ve Öğretim Bilim dalı tezli yüksek lisans ve Eğitim Yönetimi, Teftişi Planlaması ve Ekonomisi Bilim Dalı tezli, tezsiz yüksek lisans programı; Matematik ve Fen Bilimleri Eğitimi Anabilim Dalında Matematik Eğitimi, Fen Bilgisi Eğitimi tezli yüksek lisans ve doktora programı; Türkçe ve Sosyal Bilimler Eğitimi Anabilim Dalında, Sosyal Bilimler Eğitimi tezli yüksek lisans, Türkçe Eğitimi tezli yüksek lisans ve doktora programları; Karakter ve Değerler Eğitimi Anabilim Dalı’nda tezli yüksek lisans programı ve Yabancı Diller Eğitimi Anabilim Dalında tezli yüksek lisans programı bulunmaktadır.

Türkçe ve Sosyal Bilimler Eğitimi Tezsiz Yüksek Lisans (Türk Dili ve Edebiyatı Öğretmenliği, Tarih Öğretmenliği), Matematik ve Fen Bilimleri Eğitimi Tezsiz Yüksek Lisans (Matematik Öğretmenliği, Kimya Öğretmenliği, Fizik Öğretmenliği, Biyoloji Öğretmenliği), Güzel Sanatlar Eğitimi Tezsiz Yüksek Lisans (Müzik ve Resim Öğretmenliği) ile Yabancı Diller Eğitimi Tezsiz Yüksek Lisans (Rusça Öğretmenliği) programlarına öğrenci alımı 10.06.2010 tarihli YÖK kararıyla durdurulmuş olup, sadece 7143 Sayılı Af Kanunu kapsamında öğrenimine devam eden öğrencilerimiz bulunmaktadır. 2019-2020 eğitim-öğretim yılı güz dönemi itibariyle toplam 259 öğrenci lisansüstü eğitimine devam etmektedir. Kuruluşundan günümüze kadar 315’i tezli yüksek lisans ve 86’i tezsiz yüksek programından olmak üzere toplam 401 öğrenci lisansüstü programlarımızdan mezun olmuştur.

Enstitümüzün gelişimine katkı sağlayan herkese teşekkürlerimi sunarım.

Prof. Dr. Cevdet KIRPIK
Müdür

I- GENEL BİLGİLER

A. Misyon ve Vizyon

Erciyes Üniversitesi Eğitim Bilimleri Enstitüsü'nün misyonu, Erciyes Üniversitesinin üstlendiği genel misyon doğrultusunda, eğitim bilimlerinin çeşitli alanlarında lisansüstü öğrenim gören öğrencilerin mesleki ve akademik gelişimlerini etkili bir şekilde sürdürmelerini sağlamaktır.

Vizyonumuz; ileri ve uluslararası düzeyde, ülkenin eğitimde rekabet gücünü arttıracak bilimsel araştırmaları destekleyen, küresel düzeyde faaliyet gösterecek etkili ve nitelikli araştırmacılar yetiştiren, üniversitelere öğretim üyesi yetiştiren, ilkel ve tutarlı olmasının yanı sıra demokratik, katılımcı, şeffaf, öğrenci merkezli eğitim ve yönetim anlayışıyla tanınan saygın bir kuruluş olmaktır.

B. Yetki, Görev ve Sorumluluklar

2547 sayılı Kanun'un 19. maddesi gereğince kurulan enstitülerin organları, bu organların seçimleri, görev süreleri, yetki ve sorumlulukları aşağıdaki şekilde belirlenmiştir:

a) Enstitünün organları, Enstitü Müdürü, Enstitü Kurulu ve Enstitü Yönetim Kuruludur.

b) Enstitü Müdürü, fakültelerde üç yıl için ilgili dekanın önerisi üzerine rektör tarafından atanır. Rektörlüğe bağlı enstitülerde bu atama doğrudan rektör tarafından yapılır. Süresi biten müdür tekrar atanabilir. Müdürün, enstitüde görevli aylıklı öğretim elemanları arasından üç yıl için atayacağı en çok iki yardımcısı bulunur. Müdüre vekâlet etme veya müdürlüğün boşalması hallerinde yapılacak işlem, dekanlarda olduğu gibidir. Enstitü Müdürü, 2547 sayılı Kanun'la dekanlara verilmiş olan görevleri enstitü bakımından yerine getirir.

c) Enstitü Kurulu, müdürün başkanlığında, müdür yardımcıları ve enstitüyü oluşturan enstitü anabilim dalları başkanlarından oluşur. 2019 yılında Eğitim Bilimleri Enstitüsü, Enstitü Kurulu aşağıdaki üyelerden oluşmuştur.

Prof. Dr. Cevdet KIRPIK (Müdür)

Doç. Dr. Mustafa ÖZTÜRK (Müdür Yardımcısı)

Dr. Öğr. Üyesi. Neşet MUTLU (Müdür Yardımcısı)

Prof. Dr. Hasan KAYA (Matematik ve Fen Bilimleri Eğitimi A.B.D. Bşk.)

Prof. Dr. Remzi KILIÇ (Eğitim Bilimleri A.B.D. Bşk.)

Prof. Dr. Önder ÇAĞIRAN (Türkçe ve Sosyal Bilimler Eğitimi A.B.D. Bşk.)

Prof. Dr. Hüseyin ARAK (Yabancı Diller Eğitimi A.B.D. Bşk.)

Doç. Dr. Ergün Öztürk (Karakter ve Değerler Eğitimi A.B.D. Bşk.)

d) Enstitü Yönetim Kurulu, müdürün başkanlığında, müdür yardımcıları, müdürce gösterilecek altı aday arasından Enstitü Kurulu tarafından üç yıl için seçilecek üç öğretim üyesinden oluşur. 2019 yılında Eğitim Bilimleri Enstitüsü, Yönetim Kurulu aşağıdaki üyelerden oluşmuştur.

Prof. Dr. Cevdet KIRPIK (Müdür)

Doç. Dr. Mustafa ÖZTÜRK (Müdür Yardımcısı)

Dr. Öğr. Üyesi. Neşet MUTLU (Müdür Yardımcısı)

Prof. Dr. Önder ÇAĞIRAN (Üye)

Prof. Dr. Remzi KILIÇ (Üye)

Prof. Dr. Hasan KAYA (Üye)

e) Enstitü Kurulu ve Enstitü Yönetim Kurulu, 2547 sayılı Kanun’la Fakülte Kurulu ve Fakülte Yönetim Kuruluna verilmiş görevleri enstitü bakımından yerine getirirler.

C. İdareye İlişkin Bilgiler

1- Fiziksel Yapı

1.1- Eğitim Alanları Derslikler

G/D

1.2- Sosyal Alanlar

1.2.1.Kantinler ve Kafeteryalar

G/D

1.2.2.Yemekhaneler

G/D

1.2.3.Misafirhaneler

G/D

1.2.4.Lojmanlar

G/D

1.2.5.Spor Tesisleri

G/D

1.2.6.Toplantı – Konferans Salonları

	Kapasitesi 0–50	Kapasitesi 51–75	Kapasitesi 76–100	Kapasitesi 101–150	Kapasitesi 151–250	Kapasitesi 251–Üzeri
Toplantı Salonu	1					
Konferans Salonu						
Toplam	1					

1.2.7. Diğer Sosyal Alanlar

G/D

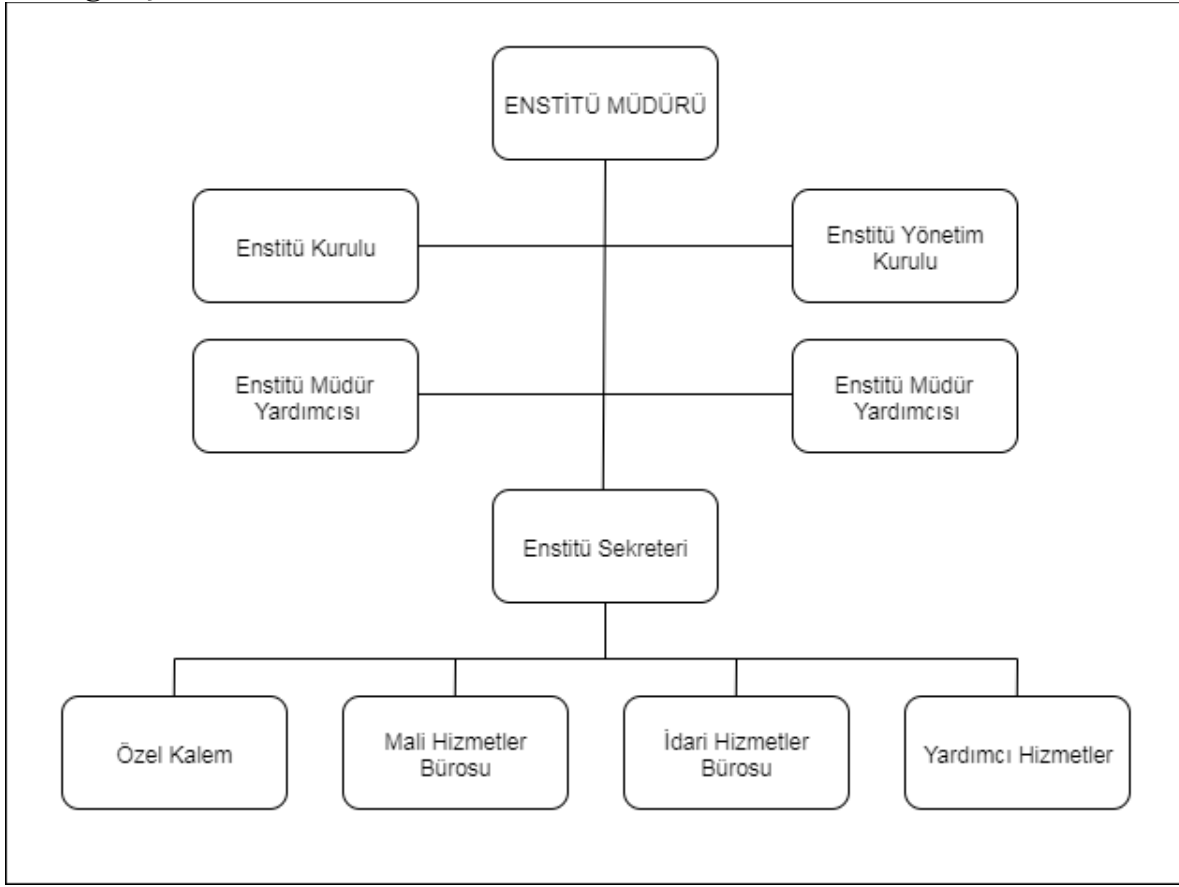
1.3- Hizmet Alanları

Hizmet Alanları	Ofis Sayısı	Alan (m ²)	Kullanan Kişi Sayısı
Akademik Personel Hizmet Alanları	3	65.08m ²	3
İdari Personel Hizmet Alanları	5	69.95m ²	5
Toplam	8	184.04m²	8

1.4 Ambar, Arşiv Alanları ve Atölyeler

	Adet	Alan (m ²)
Ambar Alanları	-	-
Arşiv Alanları	1	20
Atölyeler	-	-

2- Örgüt Şeması



3- Bilgi ve Teknolojik Kaynaklar

3.1- Yazılımlar

G/D

3.2- Bilgisayarlar (Donanım Altyapısı)

	Adet				Toplam
	Eğitim Amaçlı	Hizmet Amaçlı	İdari Amaçlı	Araştırma Amaçlı	
Sunucular					

Masa Üstü Bilgisayar Sayısı	1		14		15
Taşınabilir Bilgisayar Sayısı	1		3		4
Toplam	1		18		19

3.3- Kütüphane Kaynakları

G/D

3.4- Diğer Bilgi ve Teknolojik Kaynaklar

Cinsi	İdari Amaçlı (Adet)	Eğitim Amaçlı (Adet)	Araştırma Amaçlı (Adet)
Projeksiyon		2	
Slayt makinesi			
Tepegöz			
Episkop			
Barkot Yazıcı			
Barkot Okuyucu			
Baskı makinesi			
Teksir Makinesi			
Fotokopi makinesi	1		
Faks	1		
Fotoğraf makinesi			
CCTV Kameralar	4		
Televizyonlar	1		
Tarayıcılar		1	
Müzik Setleri			
Mikroskoplar			
DVD ler			

3.5- Taşıtlar

G/D

4- İnsan Kaynakları

4.1- Akademik Personel

G/D

4.2- Yabancı Uyruklu Akademik Personel

G/D

4.3- Diğer Üniv. Görevlendirilen Akademik Personel

G/D

4.4- Başka Üniv. Kurumda Görevlendirilen Akademik Personel

G/D

4.5- Sözleşmeli Akademik Personel

G/D

4.6- Akademik Personelin Yaş İtibariyle Dağılımı

G/D

4.7- İdari Personel

İdari Personel (Kadroların Doluluk Oranına Göre)			
	Dolu	Boş	Toplam
Hizmetler			
Sağlık Hizmetleri Sınıfı			
Teknik Hizmetleri Sınıfı			
Eğitim ve Öğretim Hizmetleri sınıfı	4		4
Avukatlık Hizmetleri Sınıfı.			
Din Hizmetleri Sınıfı			
Yardımcı Hizmetli	1		1
Toplam	5		5

4.8- İdari Personelin Eğitim Durumu

İdari Personelin Eğitim Durumu					
	İlköğretim	Lise	Ön Lisans	Lisans	Y.L. ve Doktora
Kişi Sayısı			2	2	
Yüzde			% 50	% 50	

4.9- İdari Personelin Hizmet Süreleri

İdari Personelin Hizmet Süresi						
	1 – 3 Yıl	4 – 6 Yıl	7 – 10 Yıl	11 – 15 Yıl	16 – 20 Yıl	21 - Üzeri
Kişi Sayısı				2	-	2
Yüzde				% 50		% 50

4.10- İdari Personelin Yaş İtibariyle Dağılımı

İdari Personelin Yaş İtibariyle Dağılımı

	21-25 Yaş	26-30 Yaş	31-35 Yaş	36-40 Yaş	41-50 Yaş	51- Üzeri
Kişi Sayısı	-			1	2	1
Yüzde				% 25	% 50	% 25

4.11- İşçiler**4.12- Sürekli İşçilerin Hizmet Süreleri****Sürekli İşçi Hizmet Süresi**

	1 – 3 Yıl	4 – 6 Yıl	7 – 10 Yıl	11 – 15 Yıl	16 – 20 Yıl	21 - Üzeri
Kişi Sayısı			1		-	
Yüzde			% 100			

4.13- Sürekli İşçilerin Yaş İtibariyle Dağılımı**Sürekli İşçi Yaş İtibariyle Dağılımı**

	21-25 Yaş	26-30 Yaş	31-35 Yaş	36-40 Yaş	41-50 Yaş	51- Üzeri
Kişi Sayısı		1				
Yüzde		% 100				

5- Sunulan Hizmetler**5.1- Eğitim Hizmetleri****5.1.1- Öğrenci Sayıları****Öğrenci Sayıları**

Birim Adı	I. Öğretim			II. Öğretim			Toplam		Genel Toplam
	K	E	Top.	K	E	Top.	Kız	Erkek	
Fakülteler									

Yüksekokullar									
Enstitüler	159	100	259				159	100	259
Meslek									
Yüksekokulları									
TOPLAM	159	100	259				159	100	259

5.1.2- Yabancı Dil Hazırlık Sınıfı Öğrenci Sayıları

G/D

5.1.3- Öğrenci Kontenjanları

G/D

5.1.4- Yüksek Lisans ve Doktora Programları

Enstitümüzdeki Öğrencilerin Yüksek Lisans (Tezli/ Tezsiz) ve Doktora Programları ve Sayıları				
Program	Yüksek Lisans Yapan Sayısı		Doktora Yapan Sayısı	Toplam
	Tezli	Tezsiz		
Türkçe ve Sosyal Bilimler Eğitimi ABD	42		21	63
Eğitim Bilimleri ABD	62	5		67
Matematik ve Fen Bilimleri ABD	85	1	28	114
Yabancı Diller Eğitimi ABD				
Güzel Sanatlar Eğitimi ABD				
Karakter ve Değer Eğitimi ABD	15			15
İlköğretim Din Kültürü ve Ahlak Bilgisi Eğitimi ABD				
Toplam	204	6	49	259

5.1.5- Yabancı Uyruklu Öğrenciler

Enstitümüzde Bulunan Yabancı Uyruklu Öğrencilerin Bölümleri ve Sayısı			
Anabilim Dalları	Kadın	Erkek	Toplam
Eğitim Bilimleri Anabilim Dalı	2	3	5
Toplam	2	3	5

5.2- Sağlık Hizmetleri

G/D

5.3-İdari Hizmetler

Enstitümüz 2019 yılı Bahar ve Güz döneminde yüksek lisans ve doktora programlarına mutad öğrenci kabulü işlemlerini gerçekleştirmiştir. Yüksek lisans ve doktora programları yürütülmüş ve bunlarla ilgili görevlendirme ve ücret ödemeleri gerçekleştirilmiştir. Bu süreç içerisinde tez savunma, doktora yeterlik, doktora tez izleme ve tez başvuru işlemleri alışılacağı şekilde yürütülmüş olup, Enstitümüze kurduğumuz sistem sayesinde, yüksek lisans ve doktora tez savunma sınavları, il dışından öğretim üyesinin fiili olarak gelmesine gerek kalmadan, belirli bir orandaki sınavlar **Telekonferans** yöntemiyle gerçekleştirilmiştir.

Ayrıca Enstitünün ihtiyacı olan kırtasiye, kâğıt, toner ve temizlik malzemeleri vb. gibi sarf malzemeleri alınmıştır.

5.4-Diğer Hizmetler

G/D

6- Yönetim ve İç Kontrol Sistemi

Mali Yönden Yönetim ve İç Kontrol Sistemi

Birimimiz tarafından yürütülen mali işlem süreci aşağıdaki şekilde yürütülür.

- a) Enstitünün ihtiyaçları Enstitü Müdürünün talimatıyla belirlenir.
- b) Mali İşler Birimi tarafından yaklaşık maliyetler belirlenir.
- c) Onay Belgesi 4734 Sayılı Kanuna uygun olarak hazırlanır.
- d) Onay Belgesi sonuçlandıktan sonra piyasa fiyat araştırması yapılır ve teklifler istenir.
- e) Alınan malzeme faturaları alınır.
- f) Muayene ve kabul komisyonu oluşturulur ve alınan malzemeler irsaliyeli faturaya uygun eksiksiz olarak teslim alınır.
- g) Harcama Yetkilisi ve Gerçekleştirme Görevlisi tarafından ödeme belgesi imzalanır.
- h) Harcama birimi tarafından evraklar dosyalalanarak arşivlenir.
- i) Strateji Geliştirme Daire Başkanlığına 1 nüshası gönderilir.

İhtiyaç belirleme ve araştırma için bir hafta, onay için bir gün ve teklif için üç gün süreye ihtiyaç bulunmaktadır.

Firma ile yapılan sözleşme gereği malzemenin kaç günde ve nereye teslim olacağı belirlenir ve genellikle bir hafta içinde teslimi sağlanır.

D- Diğer Hususlar

G/D

II- AMAÇ ve HEDEFLER

A. İdarenin Amaç ve Hedefleri

STRATEJİK AMAÇLAR	STRATEJİK HEDEFLER	Tablolar
Eğitim-Öğretim Stratejik Amaçları	Eğitim-Öğretim Stratejik Hedefleri	

1. Öğretim kalitesinin artırılması ve sürekliliğinin sağlanması	1.1	Akademik kadro ihtiyacı olan birimlerdeki kadro eksikliğini 2020 yılına kadar kademeli olarak giderilmesi.	Tablo.1.1
	1.2	Hazırlık sınıfında başarı oranının 2020 yılına kadar kademeli olarak artışının sağlanması.	Tablo.1.2
	1.3	2020 yılına kadar öğrencilere yurtdışında yabancı dil eğitimi ve staj imkânı sağlanması.	Tablo.1.3
	1.4	Staj imkânlarının artırılması ve üniversite-sanayi işbirliği kapsamında daha etkin hale getirilmesi için gerekli işlemlerin 2020 yılında başlatılması.	Tablo.1.4
	1.5	Ölçme ve değerlendirme sisteminin geliştirilmesi ve her yıl güncellenmesi.	Tablo.1.5
	1.6	Ders yükü fazla olan bölümlerdeki öğretim elemanlarının haftalık ders yüklerinin %20 azaltılması.	Tablo.1.6
	1.7	Öğrenci memnuniyet oranının artırılmasına yönelik gerekli önlemlerin 2020 yılında alınması.	Tablo.1.7
	1.8	Sınıflardaki öğrenci sayısının %20 azaltılması.	Tablo.1.8
	1.9	Uygun olan program ve derslerde uzak öğretim imkânlarının etkin bir şekilde kullanılmasına yönelik çalışmaların 2020 yılı başlarında tamamlanması.	Tablo.1.9
	1.10	2019 yılından başlamak üzere en az yılda bir kez eğitimcilerin eğitimi programları düzenlemek ve her öğretim elemanının katılımı sağlamak	Tablo.1.10
2. Lisansüstü eğitimin niteliğinin geliştirilmesi	2.1	Lisansüstü dönemdeki bilimsel çalışma ve tezlerin proje desteğiyle yapılmasının her yıl teşvik edilmesi.	Tablo.2.1
	2.2	Lisansüstü tez kalitesinin ve uygulanabilirliğinin artırılması için gerekli faaliyetlerin yapılması	Tablo.2.2.1 Tablo.2.2.2 Tablo.2.2.3
	2.3	Lisansüstü çalışmalarda uluslararası yayın çıktısını geliştirebilmek için lisansüstü öğrencilerinin yurtdışında çalışma yapabilmelerine yönelik önlem alınması.	Tablo.2.3
3. Eğitimde uluslararası işbirliğinin sağlanması	3.1	2020 yılında yurtdışındaki üniversitelerle özel protokoller yaparak uluslararası ortak eğitim programlarının açılması.	Tablo.3.1.1 Tablo.3.1.2
	3.2	ERASMUS ve Mevlana gibi uluslararası öğrenci değişim programından faydalanan öğrenci sayısının %10 artırılması.	Tablo.3.2
	3.3	Farabi değişim programı çerçevesinde yurtiçindeki diğer yükseköğretim kurumları ile olan öğrenci değişim sayılarının %10 artırılması.	Tablo.3.3
4. Öğrenciye yönelik hizmetlerin artırılması	4.1	Öğrenciye verilen burs ve diğer yardım imkânlarının %20 artırılması.	Tablo.4.1.1 Tablo.4.1.2
5. Üniversitenin bilimsel yayın sıralamasındaki	5.1	Uluslararası yayın sayısının %20 artırılması.	Tablo.5.1
	5.2	Her öğretim üyesinin yılda en az bir yayın ve bir proje yapmasının teşvik edilmesi.	Tablo.5.2

konumunun yükseltilmesi			
6. Bilimsel yayın kalitesinin artırılması	6.1	Bilimsel yayınların en az %10'unun proje destekli olması.	Tablo.6.1
	6.2	Bilimsel atıf sayısının %10 artırılması.	Tablo.6.2
	6.3	Etki katsayısı yüksek olan dergilerdeki yayın sayısının %10 artırılması.	Tablo.6.3
	6.4	Etki Wos'da İndekslenen E.Ü. Yayın Sayıları	Tablo 6.4
	6.5	Dergilere yapılan bilim kurulu, hakemlik ve editörlük sayısının artırılması.	Tablo.6.5
7. Yurt içi ve yurt dışı ortak araştırmaların artırılması	7.1	Yurtdışı projeler için başvuru sayısının 2020 yılına kadar artırılması.	Tablo.7.1.1
	7.2	Yurtdışı bildirilerin ve yayınların desteklenmesi için gerekli teşviklerin artırılması.	Tablo.7.2.1 Tablo.7.2.2
	7.3	Ulusal ve uluslararası projelere katılma oranının %10 artırılması.	Tablo.7.3.1 Tablo.7.3.2
	7.4	Ulusal ve uluslararası bilimsel toplantıların artırılması.	Tablo.7.4
Üniversite-İş Dünyası İşbirliği Stratejik Amaçları	Üniversite- İş Dünyası İşbirliği Stratejik Hedefleri		
8. İş dünyası ile başta ulusal ve uluslararası ortak projeler yürüterek işbirliğinin geliştirilmesi	8.1	Teknolojik ürünlere dönüşen bilimsel protokol ve çalışmaların 2020 yılından başlayarak yapılması.	
	8.2	ERTAM, ETTO, TEKMER ve TEKNOPARK'ın etkinliğinin en az %20 oranında artırılması.	Tablo.8.2
	8.3	KOSGEB ile işbirliğinin geliştirilmesine yönelik gerekli tedbirlerin alınması.	Tablo.8.3
	8.4	İşletmelerde her yıl eğitim programları düzenlenmesi.	Tablo.8.4
	8.5	İş dünyasına yapılan danışmanlık hizmetlerinin artırılması için gerekli faaliyetlerin tamamlanması.	Tablo.8.5
	8.6	2020 yılından başlayarak her yıl Üniversitenin iş dünyası ile birlikte AB destekli projeler hazırlaması ve öncü rol alması.	Tablo.8.6

Halkla İlişkiler Stratejik Amaçları	Halkla İlişkiler Stratejik Hedefleri		
9. Üniversitenin imajının geliştirilmesi	9.1	Üniversite tanıtım materyallerinin sayısının ve kalitesinin 2020 yılı itibariyle artırılması.	Tablo.9.1
	9.2	2020 yılına kadar ulusal ve uluslararası boyutta sporla, sanatla ve kültürle ilgili etkinliklerin düzenlenmesi.	Tablo.9.2
10. Potansiyel üniversite öğrencilerine etkin tanıtım	10.1	Üniversiteye öğrenci kaynağı oluşturan bir önceki eğitim kurumlarında her yıl etkin tanıtım faaliyetlerinde bulunulması.	Tablo.10.1
	10.2	ÖSYM tarafından yapılan merkezi yerleştirme sınavlarında başarılı öğrencilerin Üniversiteyi tercih etmelerine yönelik her yıl tercih dönemlerinde tanıtım faaliyetlerinde bulunulması.	Tablo.10.2
	10.3	Üniversiteye öğrenci kaynağı oluşturan bir önceki eğitim kurumlarında öğrenim gören öğrencilerin ailelerine yönelik yılda bir kez bilgilendirme toplantısı düzenlenmesi.	
11. Paydaşlarla ilişkilerin geliştirilmesi	11.1	Erciyes Üniversitesi Mezunları Derneği'nin, Üniversitenin mezunlarla ilişkilerinin geliştirilmesinde, daha aktif rol almasına yönelik çalışmaların 2020 yılına kadar tamamlanması.	Tablo.11.1
	11.2	Alanı ile ilgili işe yerleşen mezun sayısının %10 artırılması.	Tablo.11.2
	11.3	Sivil toplum kuruluşları ile ilişkilerin her yıl geliştirilmesi.	Tablo.11.3.1 Tablo.11.3.2
	11.4	2020 yılına kadar toplum sorunları ile ilgili merkezler kurulması.	Tablo.11.4
	11.5	Sağlık hizmetlerinden memnuniyet düzeyinin her yıl düzenli olarak ölçülmesi	Tablo.11.5
	11.6	Paydaşların memnuniyet düzeyinin her yıl düzenli olarak ölçülmesi	Tablo.11.6
	11.7	Her yıl Üniversiteden emekli olan personelle kurumsal ilişkilerin devam etmesine yönelik çalışmalarda ve faaliyetlerde bulunulması.	
Alt Yapı Geliştirme Stratejik Amaçları	Alt Yapı Geliştirme Stratejik Hedefleri		
12. Altyapı eksikliklerinin giderilmesi	12.1	Üniversitenin geleceğe yönelik fiziki gelişme planının 2020 yılından itibaren yapılması.	Tablo.12.1
	12.2	Öğrenci sosyal hizmet binalarının geliştirilmesi için gerekli çalışmaların 2020 yılına kadar tamamlanması.	
13. Donanım eksikliklerinin giderilmesi	13.1	Teknopark'ın genişletilmesi ve geliştirilmesi için gerekli çalışmaların 2020 yılına kadar tamamlanması.	
	13.2	Merkezi otomasyona 2020 yılına kadar tamamen geçilmiş	

		olması.	
	13.3	2020 yılına kadar Uluslararası akredite olmuş kalibrasyon laboratuvarının kurulması.	
	13.4	İnternet bağlantı hızının %30 artırılması.	
	13.5	Merkezi kütüphanedeki kitap, süreli yayın ve veri tabanı sayısının 2020 yılına kadar artırılması.	Tablo.13.5
İnsan Kaynakları Yönetimi Stratejik Amaçları	İnsan Kaynakları Yönetimi Stratejik Hedefleri		
14. Personelin nicelik ve nitelik yönünden geliştirilmesi	14.1	İdari personel için her yıl hizmet içi ve mesleki eğitim programlarının düzenlenmesi.	Tablo.14.1
	14.2	Norm Kadro Çalışmasını 2020 yılı sonuna kadar hayata geçirilmesi.	
15. Çalışma hayatı kalitesinin artırılması	15.1	Akademik ve idari personelin memnuniyet oranının ortalama %10 düzeyinde artışını sağlayacak tedbirlerin alınması.	Tablo.15.1
Finansman Stratejik Amaçları	Finansman Stratejik Hedefleri		
16. Hayırseverlerin desteğinin devamının sağlanması	16.1	Hayırsever desteklerinin %20 artırılması.	Tablo.16.1
17. Üniversitenin fon bulma imkânlarının geliştirilmesi	17.1	Üniversitenin fon bulma imkânlarının 2020 yılına kadar artırılması.	
Çevre ve Sosyal Sorumluluk Stratejik Amaçları	Çevre ve Sosyal Sorumluluk Stratejik Hedefleri		
18. Çevreye duyarlı yönetim anlayışının geliştirilmesi	18.1	2020 yılına kadar çevre konusunda uzman kişilerden Üniversiteye yönelik bir çevre koruma ve geliştirme planının geliştirilmesi ve uygulamaya geçirilmesi.	
19. Çalışanların ve öğrencilerin çevre konusunda eğitilmesi	19.1	Her yıl çalışanların ve öğrencilerin çevre konusunda eğitilmesi için gerekli faaliyetlerin düzenlenmesi.	
20. Çevre ile ilgili kulüplerin aktif hale	20.1	2020 yılına kadar çevre ile ilgili kulüplerin aktif hale getirilmesi.	

getirilmesi		
-------------	--	--

Tablo.1.1-Akademik Kadro

Unvan	2019 Yılı Dolu Kadro Sayısı	Kadro İhtiyacı Sayısı
Profesör	G/D	G/D
Doçent	G/D	G/D
Dr. Öğr. Üyesi	G/D	G/D
Öğretim Görevlisi	G/D	G/D
Okutman	G/D	G/D
Çevirici	G/D	G/D
Eğitim-Öğretim	G/D	G/D
Planlamacısı	G/D	G/D
Araştırma Görevlisi	G/D	G/D
Uzman	G/D	G/D
Toplam		

Tablo.1 2 Hazırlık Sınıfı

Akademik Birimler	Hazırlık Sınıfı Akademik Not Ortalaması	Toplam Hazırlık Öğrenci Sayısı (a)	Hazırlık Sınıfını Geçen Öğrenci Sayısı (b)	Başarı Oranı (b/a) %
	2018-2019	2018-2019	2018-2019	2018-2019
	-	-	-	-

Tablo.1.3 Yurtdışı Yabancı Dil Eğitimi ve Staj İmkânı

Öğrencilere Yurtdışında Yabancı Dil Eğitimi ve Staj İmkânı Sağlanması	Yabancı Dil Eğitimi İçin Yurtdışına Giden Öğrenci Sayısı		Staj İçin Yurtdışına Giden Öğrenci Sayısı	
	2018	2019	2018	2019
	-	-	-	-
Toplam	-	-	-	-

Tablo.1.4 Staj Yapılan Yer ve Staj Yapan Öğrenci Sayısı

Birimler	Staj Yapılan Yer Sayısı		Staj Yapan Öğrenci Sayısı		Staj Yapan Öğrenci / Toplam Öğrenci	
	2018	2019	2018	2019	2018	2019
	-	-	-	-	-	-
Toplam	-	-	-	-	-	-

Tablo.1.5 Ölçme ve Değerlendirme

Birim Adı/Ekip Üyeleri	
Birim Adı:	
G/D	G/D

Tablo.1.6 Öğretim Elemanlarının Haftalık Ders Yüğü (2018 Bahar ve 2019 Güz)

Haftalık Teorik Ders/ Öğretim Elemanı Sayısı	Profesör		Doçent		Dr. Öğr. Üyesi		Öğretim Görevlisi		Okutman		Araştırma Görevlisi	
	2018	2019	2018	2019	2018	2019	2018	2018	2018	2019	2018	2019
Birim Adı												
Sosyal Bilgiler Eğitimi (Y. L.)	-	-	-	-	-	-	-	-	-	-	-	-
Türkçe Eğitimi Bilgiler Eğitimi (Y. L.)	-	-	-	-	-	-	-	-	-	-	-	-
Eğitim Bilimleri (Y. L.)	-	-	-	-	-	-	-	-	-	-	-	-
Mat.Fen Bilimleri (Y. L.)	-	-	-	-	-	-	-	-	-	-	-	-

Not: Enstitü kadrosunda hiçbir öğretim elemanı bulunmamaktadır.

Tablo.1.7 Öğrenci Memnuniyet Anketleri

Birim Adı	Eğitim Öğretim Programlarının Geliştirilmesinden Duyulan Memnuniyet Oranı %	
	2018	2019
Eğitim Bilimleri Enstitüsü	-	80

Tablo1.8 2019 Yılı Sınıf Başına Düşen Öğrenci Sayısı

Birimler	Sınıf Sayısı		Öğrenci Sayısı	Öğrenci sayısı / Kullanılan Sınıf Sayısı
	Kullanılan	Kullanılmayan		
FAKÜLTELER				
YÜKSEKOKULLAR				
MESLEK YÜKSEKOKULLARI				
ENSTİTÜLER	Dersler genellikle öğretim elemanlarının odalarında ya da toplantı salonlarında gerçekleştirilmektedir.			

Tablo.1.9 Uzaktan Öğretim yapılan Birimler ve Ders Sayısı

Birim Adı	Uzaktan Öğretim Yapılan Ders Sayısı	
	2018	2019
-	-	-

Tablo.1.10 Eğitim Ekibi Oluşturulan Birimler Eğitim Alan Öğretim Elemanı Sayısı

Eğitim Ekibi Oluşturulan Birimler	Eğitim Alan Öğretim Elemanı Sayısı
-	-

Tablo.2.1 Proje Destekli Bilimsel Çalışma ve Tez Sayısı

Birim Adı	Proje Destekli Bilimsel Çalışma Sayısı		Artış- Azalış % Oranı	Proje Destekli Tez Sayısı		Artış- % Oranı
	2018	2019		2018	2019	
Eğitim Bilimleri Enstitüsü				11 (BAP)	24 (BAP)	%120
Toplam				6	11	

Tablo 2.2.1 Bilimsel Atıf sayısı

Bilimsel Atıf Sayısı	2017	2018	2019
	G/D	G/D	G/D
Toplam	G/D	G/D	G/D

Tablo 2.2.2 Patent Sayısı

Birim Adı	Patent Sayısı (Faydalı Model, Endüstriyel Tasarım Tescili Dahil)		
	2019	Başvurulan	Alınan
Eğitim Bilimleri Enstitüsü		G/D	G/D

Tablo 2.2.3 Paydaşlarca Desteklenen Tez Sayısı

Birim Adı	Paydaşlarca Desteklenen Tez Sayısı		
	2017	2018	2019
Eğitim Bilimleri Enstitüsü	-	-	-

Tablo 2 3 Yurt Dışında Çalışma Yapan Lisansüstü Öğrenci Sayısı

Birim Adı	Yurt Dışında Çalışma Yapan Lisansüstü Öğrenci Sayısı	
	2018	2019
Eğitim Bilimleri Enstitüsü	-	-
Toplam		

Tablo 3.1.1 İşbirliği Yapılan Yurt Dışındaki Üniversite Sayısı Ortak Program Sayıları

Birim Adı	İşbirliği Yapılan Yurt Dışındaki Üniversite Sayısı		Ortak Yürütülen Eğitim Programı Sayısı	
	2018	2019	2018	2019
Eğitim Bilimleri Enstitüsü	-	-	-	-
Toplam				

Tablo 3.1.2 Eğitim Faaliyetine Katılan Öğretim Üyesi Sayısı

Birim Adı	Eğitim Faaliyetine Katılan Öğretim Üyesi Sayısı		Üniversitemizde Eğitim Faaliyetine Katılan Yabancı Öğretim Üyesi Sayısı	
	2018	2019	2018	2019
Eğitim Bilimleri Enstitüsü	-	-	-	-
Toplam				

Tablo 3.2 Öğrenci Değişim Programları İle yurt dışına Giden ve Gelen Öğrenci Sayıları

Değişim Programları	Giden		Gelen	
	2018	2019	2018	2019
Erasmus	-	-	-	-
Mevlana	-	-	-	-
....				
Toplam	-	-	-	-

Tablo 3.3 Farabi Değişim Programları İle yurtiçi Giden ve Gelen Öğrenci Sayıları

Farabi Değişim Programı	Giden		Gelen	
	2018	2019	2018	2019
-	-	-	-	-
Toplam				

Tablo. 4.1.1 Öğrencilere verilen Burslar ve Sosyal Yardımlar

Birim Adı	Burslardan Yararlanan Öğrenci Sayısı		Sosyal Yardımlardan Yararlanan Öğrenci Sayısı	
	2018	2019	2018	2019
Eğitim Bilimleri Enstitüsü	-	-	-	-
Toplam	-	-	-	-

Tablo 4.1.2 Sosyal yardımlarda bulunan kişi ve kuruluş sayısı

	Sosyal yardımlarda bulunan kişi sayısı		Sosyal yardımlarda bulunan kuruluşların sayısı	
	2018	2019	2018	2019
Eğitim Bilimleri Enstitüsü	-	-	-	-
Toplam	-	-	-	-

Tablo 4.2 Rehberlik ve Danışmanlık Hizmeti

Birim Adı	Rehberlik Hizmeti Veren Görevli Sayısı		Danışmanlık Yapılan Öğrenci Sayısı		Danışmanlık Yapan Öğretim Elemanı Sayısı		Danışmanlık Yapılan Öğrenci Sayısı / Danışmanlık Yapan Öğretim Elemanı Sayısı	
	2018	2019	2018	2019	2018	2019	2018	2019
-	-	-	-	-	-	-	-	-
Toplam								

Tablo.5.1 Uluslararası Yayın Sayıları

Birim Adı	Uluslararası Makale	Ulusal Makale	Uluslararası Bildiri	Ulusal Bildiri	Kitap	Kitap Bölümü	2018 Yılı Toplam Yayın	2019 Yılı Toplam Yayın	2019/2018 Artış-Azalış %
	2019								
Toplam									

Not: Enstitümüz bünyesinde kadrolu herhangi bir öğretim üyesi olmaması nedeniyle bu tablo doldurulamamıştır. Enstitümüzde derse giren öğretim elemanlarına ait ilgili bilgiler bağlı oldukları fakültelerden elde edinilebilir.

Tablo.5.2 Yayın Yapan Öğretim Üyesi Sayısı

Birimler	Yayın Yapan Öğretim Üyesi Sayısı						Yayın Yapan Öğretim Üyesi Sayısı/ Öğretim Üyesi Sayısı					
	2018			2019			2018			2019		
	Profesör	Doçent	Yardımcı Doçent	Profesör	Doçent	Yardımcı Doçent	Profesör	Doçent	Yardımcı Doçent	Profesör	Doçent	Yardımcı Doçent

Not: Enstitümüz bünyesinde kadrolu herhangi bir öğretim üyesi olmaması nedeniyle bu tablo doldurulamamıştır. Enstitümüzde derse giren öğretim elemanlarına ait ilgili bilgiler bağlı oldukları fakültelerden elde edinilebilir.

Tablo.6.1 Proje Destekli Yayın Sayısı

Unvan	Proje Sayısı	Proje Destekli Yayın Sayısı						
	2019	Tübitak	Santex	Bilimsel Araştırma	AB	Birleşmiş Milletler	Leonardo Vinci	Diğer
Birim Adı:								
Profesör	-	-	-	-	-	-	-	-
Doçent	-	-	-	-	-	-	-	-
Yardımcı Doçent	-	-	-	-	-	-	-	-
Araştırma Görevlisi	-	-	-	-	-	-	-	-
Öğretim Görevlisi	-	-	-	-	-	-	-	-
Toplam								

Not: Enstitümüz bünyesinde kadrolu herhangi bir öğretim üyesi olmaması nedeniyle bu tablo doldurulamamıştır. Enstitümüzde derse giren öğretim elemanlarına ait ilgili bilgiler bağlı oldukları fakültelerden elde edinilebilir.

Tablo.6.2 Bilimsel Atıf Sayıları

Unvan	İndekslenen Yayınlarından Yapılan Atıf Sayısı	Makalelerden Yapılan Atıf Sayısı	Diğer Dokümanlardan Yapılan Atıf Sayısı
Birim Adı			
Profesör			
Doçent			
Yardımcı Doçent			
Araştırma Görevlisi			
Öğretim Görevlisi			
Toplam			

Not: Enstitümüz bünyesinde kadrolu herhangi bir öğretim üyesi olmaması nedeniyle bu tablo doldurulamamıştır. Enstitümüzde derse giren öğretim elemanlarına ait ilgili bilgiler bağlı oldukları fakültelerden elde edilebilir.

Tablo.6.3 Etki Katsayısı Yüksek (İmpact Faktör) Olan Dergilerdeki Yayın Sayısı

Birim Adı	Etki Katsayısı Yüksek (İmpact Faktör) Olan Dergilerdeki Yayın Sayısı			
	SCI	SSCI	A&	Toplam SCI, SSCI, A&HCI
			HCI	
	2019			
Eğitim Bilimleri Enstitüsü	G/D	G/D	G/D	G/D
Toplam				

Not: Enstitümüz bünyesinde kadrolu herhangi bir öğretim elemanı olmaması nedeniyle bu tablo doldurulamamıştır. Enstitümüzde derse giren öğretim elemanlarına ait ilgili bilgiler bağlı oldukları fakültelerden elde edilebilir.

Tablo.6.4 Etki Vos'da İndekslenen ERÜ. Yayın Sayıları

Birim Adı	Wos'da İndekslenen ERÜ. Yayın Sayıları			
	SCI	SSCI	AHCI	Toplam SCI, SSCI, AHCI
Toplam				

Not: Enstitümüz bünyesinde kadrolu herhangi bir öğretim elemanı olmaması nedeniyle bu tablo doldurulamamıştır. Enstitümüzde derse giren öğretim elemanlarına ait ilgili bilgiler bağlı oldukları fakültelerden elde edilebilir.

Tablo.6.5 Danışmanlık veya Editörlük Sayısı

Uluslararası ve Ulusal Kitap ve Dergilere Yapılan	ULUSLARARASI				ULUSAL			
	Kitap Editörlük / Hakemlik Yapan Öğretim Üyesi Sayısı	Editörlük / Hakemlik	Dergi Hakemliği Yapan Öğretim Üyesi Sayısı	Hakemliği Yapılan	Kitap Editörlük / Hakemlik Yapan Öğretim Üyesi Sayısı	Editörlük / Hakemlik	Dergi Hakemliği Yapan Öğretim Üyesi Sayısı	Hakemliği Yapılan
Danışmanlık veya Editörlük Sayısı								
Toplam								

Not: Enstitümüz bünyesinde kadrolu herhangi bir öğretim elemanı olmaması nedeniyle bu tablo doldurulamamıştır. Enstitümüzde derse giren öğretim elemanlarına ait ilgili bilgiler bağlı oldukları fakültelerden elde edinilebilir.

Tablo.7.1 Yurtdışı Projeler için Başvuru Sayısı

Birim Adı	AB Hibe		Leonardo Vinci		Diğer	
	2018	2019	2018	2019	2018	2019
Toplam						

Not: Enstitümüz bünyesinde kadrolu herhangi bir öğretim elemanı olmaması nedeniyle bu tablo doldurulamamıştır. Enstitümüzde derse giren öğretim elemanlarına ait ilgili bilgiler bağlı oldukları fakültelerden elde edinilebilir.

Tablo.7.2.1 Desteklenen Yurtdışı Bildiri ve Yayın Sayısı

Birim Adı	Desteklenen Yurtdışı Bildiri Sayısı		Desteklenen Yurtdışı Yayın Sayısı	
	2018	2019	2018	2019
Toplam				

Not: Enstitümüz bünyesinde kadrolu herhangi bir öğretim elemanı olmaması nedeniyle bu tablo doldurulamamıştır. Enstitümüzde derse giren öğretim elemanlarına ait ilgili bilgiler bağlı oldukları fakültelerden elde edinilebilir.

Tablo 7.2.2 Yurt Dışı Bildiri ve Yayınlar da Sağlanan Parasal Destek Miktarı

Birim Adı	Yurtdışı Bildiri		Yurtdışı Yayın	
	2018	2019	2018	2019
Toplam				

Not: Enstitümüz bünyesinde kadrolu herhangi bir öğretim üyesi olmaması nedeniyle bu tablo doldurulamamıştır. Enstitümüzde derse giren öğretim elemanlarına ait ilgili bilgiler bağlı oldukları fakültelerden elde edinilebilir.

Tablo.7.3.1 Ulusal Katılımlı Proje Sayısı

Birim Adı	Bilimsel Araştırma Projesi		Tübitak Projesi		Santex Projesi		Tübitak Proje Pazarı		Tez Projesi		DPT Projesi		Diğer	
	2018	2019	2018	2019	2018	2019	2018	2019	2018	2019	2018	2019	2018	2019
Toplam														

Not: Enstitümüz bünyesinde kadrolu herhangi bir öğretim üyesi olmaması nedeniyle bu tablo doldurulamamıştır. Enstitümüzde derse giren öğretim elemanlarına ait ilgili bilgiler bağlı oldukları fakültelerden elde edinilebilir.

Tablo.7.3.2 Uluslararası Katılımlı Proje Sayısı

Birim Adı	AB Hibe		Leonardo Vinci		Diğer	
	2018	2019	2018	2019	2018	2019
Toplam						

Not: Enstitümüz bünyesinde kadrolu herhangi bir öğretim üyesi olmaması nedeniyle bu tablo doldurulamamıştır. Enstitümüzde derse giren öğretim elemanlarına ait ilgili bilgiler bağlı oldukları fakültelerden elde edinilebilir.

Tablo.7.4 Ulusal ve Uluslararası Bilimsel Toplantı Sayısı

Ulusal ve Uluslararası Bilimsel Toplantı Sayısı	Sempozyum ve Kongre	Konferans	Panel	Seminer	Açık Oturum	Teknik Gezi	Eğitim Semineri	Çalıştay	Sergi	Söyleşi	Tiyatro	Konser	Turnuva	Diğer Programlar
Ulusal														
Uluslararası														
Toplam														

Not: Enstitümüz bünyesinde kadrolu herhangi bir öğretim üyesi olmaması nedeniyle bu tablo doldurulamamıştır. Enstitümüzde derse giren öğretim elemanlarına ait ilgili bilgiler bağlı oldukları fakültelerden elde edinilebilir.

Tablo.8.2 ERTAM, TEKMER ve TEKNOPARK'ta yürütülen çalışma ve ortak çalışma sayısı

ERTAM, TEKMER ve TEKNOPARK'ta yürütülen çalışma sayısı			ERTAM, TEKMER ve Teknopark'ta yürütülen ortak çalışma sayısı	
Yıllar	2018	2019	2018	2019
Birim Adı				
ERTAM	-	-	-	-

TEKMER	-	-	-	-
Teknopark	-	-	-	-
Toplam				

Not: Enstitümüz bünyesinde kadrolu herhangi bir öğretim üyesi olmaması nedeniyle bu tablo doldurulamamıştır. Enstitümüzde derse giren öğretim elemanlarına ait ilgili bilgiler bağlı oldukları fakültelerden elde edinilebilir.

Tablo.8.3 KOSGEB ile yürütülen ortak çalışma sayısı

Ortak Çalışma Sayısı		
Yıllar	2018	2019
Birim Adı		
-	-	-
Toplam		

Not: Enstitümüz bünyesinde kadrolu herhangi bir öğretim üyesi olmaması nedeniyle bu tablo doldurulamamıştır. Enstitümüzde derse giren öğretim elemanlarına ait ilgili bilgiler bağlı oldukları fakültelerden elde edinilebilir.

Tablo.8.4 İşletmelere verilen Eğitim Programları

Eğitim Veren Birim/Kişi Adı	Eğitim Verilen Endüstri Kuruluşu Adı	Eğitim Süresi
Birim Adı:		
-	-	

Not: Enstitümüz bünyesinde kadrolu herhangi bir öğretim üyesi olmaması nedeniyle bu tablo doldurulamamıştır. Enstitümüzde derse giren öğretim elemanlarına ait ilgili bilgiler bağlı oldukları fakültelerden elde edinilebilir.

Tablo.8.5 Yapılan Danışmanlık Hizmetlerinin Sayısı

Eğitim Veren Birim/Kişi Adı	Danışmanlık Hizmeti Verilen Endüstri Kuruluşu Adı
Birim Adı:	
-	-

Not: Enstitümüz bünyesinde kadrolu herhangi bir öğretim elemanı olmaması nedeniyle bu tablo doldurulamamıştır. Enstitümüzde derse giren öğretim elemanlarına ait ilgili bilgiler bağlı oldukları fakültelerden elde edinilebilir.

Tablo.8.6 Üniversitenin İş dünyası ile birlikte hazırladığı AB destekli Proje Sayısı

Birim/Unvan Adı	Proje Sayısı		Eğitimci Sayısı		Danışman Sayısı		Koordinatör Sayısı	
	2018	2019	2018	2019	2018	2019	2018	2019
Birim Adı:								
Profesör								
Doçent								
Yardımcı Doçent								
Toplam								

Not: Enstitümüz bünyesinde kadrolu herhangi bir öğretim elemanı olmaması nedeniyle bu tablo doldurulamamıştır. Enstitümüzde derse giren öğretim elemanlarına ait ilgili bilgiler bağlı oldukları fakültelerden elde edinilebilir.

Tablo.9.1 Tanıtım materyallerine ayrılan mali kaynak miktarı

Birim Adı	Kaynak Miktarı	
	2018	2019
-	-	-
Toplam		

Tablo.9.2 Ulusal ve Uluslararası sportif, sanatsal ve kültürel etkinliklerin sayısı

Birim Adı	Ulusal		Uluslararası	
	2018	2019	2018	2019
G/D	-	-	-	-
Toplam				

Tablo.10.1 Tanıtım yapılan lise, Etüd Merkezi sayısı

Birim Adı	Tanıtım Yapılan		Tanıtım Yapılan		Materyal	
	Lise		Etüd Merkezi			
G/D	-	-	-	-	-	-
Toplam						

Tablo.10.2 Kayıt yaptıran başarılı öğrenci sayısı

Kayıt yaptıran başarılı öğrenci sayısı	2018-2019	2018-2019
İlk 1000'e giren öğrenci sayısı	G/D	G/D
1000-5000 sıralamasına giren öğrenci sayısı	G/D	G/D
5000-10000 sıralamasına giren öğrenci sayısı	G/D	G/D
TOPLAM		

Tablo.11.1 Erc.Ünv. Mezunları Derneğinin düzenlediği etkinlik Sayısı

	2017	2018	2019
Etkinlik Sayısı	-	-	-

Tablo.11.2 Üniversitenin İstihdamına Aracılık Ettiği Mezun Sayısı

	2017	2018	2019
İstihdamına Aracılık Edilen Mezun Sayısı	-	-	-
İstihdamına Aracılık Edilen Mezun Sayısı / Mezun Sayısı	-	-	-

Tablo11.3 İlişkide Bulunulan Sivil Toplum Kuruluşları

Sivil Toplum Kuruluşları	
Birim Adı	
-	-

Tablo11.3.2 Sivil Toplum Kuruluşları ile Ortak Yürütülen Etkinlikler

Ortak Yürütülen Etkinlikler	
Birim Adı	
-	-

Tablo11.4 Toplum Sorunlarıyla İlgili Merkezler

Merkez Adı
G/D

Tablo11.5 Hasta ve Hasta Yakını Memnuniyet Anket Sonuçları

Birim Adı	Hasta Memnuniyet Oranı %	Hasta Yakını Memnuniyet Oranı %
G/D	G/D	G/D

Tablo 11.6 Paydaş Memnuniyet Anket Sonuçları

Birim Adı	Memnuniyet Oranı %
-	-

Tablo 12.1 Fiziki Gelişme Planları

Kurum Düzeyinde	Planlanan Fiziki artış	Alanı m ²
-	-	-

Tablo 13.5 Kütüphaneye Yeni eklenen kitap, süreli yayın ve Veri tabanı sayısı

Kütüphaneye Yeni eklenen	Kitap Sayısı	Süreli Yayın Sayısı	Veri Tabanı Sayısı
	2019	2019	2019
G/D	G/D	G/D	G/D

(Kütüphane Daire Başkanlığı Dolduracak)

Tablo14.1 Düzenlenen Hizmet İçi Eğitimler

Birim Adı	Planlanan Hizmet İçi Eğitim	Toplam Eğitim Saati
	2019	2019
Arama ve Kurtarma Eğitimi	1	3
Temel ilkyardım kursu	1	12
Yangın Önleme ve Söndürme Eğitimi	1	3

(Personel Daire Başkanlığı Dolduracak)

Tablo15.1 Personel Memnuniyet Anketleri

Birim Adı	Akademik Personel Memnuniyet Oranı %	İdari Personel Memnuniyet Oranı %
-	-	-

Tablo.16.1 Hayırseverlerden Alınan Destekler

Birim Adı:	
2019 Yılı Hayırsever Destek Tutarı (TL.)	
-	-

B. Temel Politikalar ve Öncelikler

Enstitümüz temel politikalar ve öncelikleri misyonumuzda belirtildiği üzere; Eğitim Bilimleri'nin çeşitli alanlarında lisansüstü öğrenim gören öğrencilerin mesleki ve akademik gelişimlerini en etkin şekilde sürdürmelerini sağlamaktır. Bu amaç doğrultusunda; 2019 yılı içerisinde öncelikli olarak nitelikli öğrenci kabulüne yönelik inisiyatif geliştirecektir. Ayrıca aynı yıl içerisinde yeni bir doktora programının açılması teklif edilecektir. Gerçekleştirilen lisansüstü tezlerinin BAP projesi ve yayına dönüştürülmesine yönelik politikalara odaklanılacaktır.

1.Kurumun Temel Değerleri

- Atatürk İlkeleri ve İnkılaplarına bağlılık,
- Milli ve evrensel değerlere bağlılık,
- Bilimsel etik kurallara sahip çıkma,
- Erciyes Üniversitelilik kimliğinin oluşturulması,
- Eleştirel ve yaratıcı düşüncenin geliştirilmesi,
- İşbirlikli ve etkin çalışma kültürünün oluşturulması,
- Fırsat eşitliği ve katılımcılık ilkeleri doğrultusunda paydaş memnuniyetinin sağlanması,
- İnsan hakları, hukukun üstünlüğü ve kültürel değerlere saygı,
- Çevre koruma bilincinin geliştirilmesi,
- Üretilen bilgi ve hizmette kalitenin korunması.

C. Diğer Hususlar

G/D

III- FAALİYETLERE İLİŞKİN BİLGİ VE DEĞERLENDİRMELER

A- Mali Bilgiler

1- Bütçe Uygulama Sonuçları

1.1-Bütçe Giderleri

HAZİNE YARDIMI	2019 yılı Bütçe Ödeneği	2019 Yılı Gerçekleşme (Harcanan)	Gerçekleşme Oranı %
1.1 Personel Giderleri	984.000,00	983.192,18	%99.91
02- Sos. Güv. Kur. D. Prim. Giderleri	54.000,00	45.153,96	%83.61
03- Mal ve Hizmet Alım Giderleri	26.765,00	24.376,17	%91.07
05- Cari Transferl.			
06- Sermaye Giderleri			
TOPLAMI	1.064.765,00	1.052.722.31	%98.86

— Bütçe hedef ve gerçekleştirmeleri ile meydana gelen sapmaların nedenleri;

G/D

Yukarıdaki (III-A-1.1.) tabloda görüldüğü gibi Enstitümüz bütçesindeki temel harcama kalemi personel giderleri ile sosyal güvenlik kurumu prim ödemelerine ayrılmıştır.

2- Mali Denetim Sonuçları

Bu süreçte Enstitümüz herhangi bir denetimden geçmemiştir.

B- Birim Stratejik Planı Uygulama Ve Değerlendirme Sonuçları

A1. ÖĞRETİM KALİTESİNİ ARTIRMAK VE SÜREKLİ İYİLEŞTİRME SAĞLAMAK				
H1.1. Derslerin daha sistematik ve planlı bir şekilde yürütülmesinin sağlanması				
Performans göstergeleri	Hedef Etkisi	Başlangıç Değeri	2019	Gerçekleşme bilgileri
PG.1.1.1. Ders bilgi paketlerinin güncel tutulması	%50	%80	%85	%87,5 oranında gerçekleştirilmiştir.
PG1.1.2. Öğrencilere oryantasyon sürecinde ders bilgi paketleri ile ilgili bilgi verilmesi	%20	-	%100	Hedefe ulaşılmıştır.
PG1.1.3 Öğrencilerden derslerle ilgili dönem sonu değerlendirmelerin alınması	%30	-	%25	Çeşitli araçlarla duyurulmasına karşın öğrencilerin %25'ünden dönüt alınabilmiştir. Çünkü öğrencilerimizin birçoğu tez döneminde ve şehir dışında olup geri bildirimde bulunmamışlardır.

A1. ÖĞRETİM KALİTESİNİ ARTIRMAK VE SÜREKLİ İYİLEŞTİRME SAĞLAMAK				
H1.2. Öğrencilerin Enstitüdeki süreçlerle ilişkili olarak bilgilendirilmesi				
Performans göstergeleri	Hedef Etkisi	Başlangıç Değeri	2019	Gerçekleşme bilgileri
PG1.2.1. Her sene başında bir oryantasyon programının gerçekleştirilmesi	%50	-	%100	Dönem başında yapılan oryantasyon programları ile hedefe ulaşılmıştır.
PG1.2.2. Öğrencilerin ders kaydı, tez önerisi ve araştırma izni gibi süreçleri takip edebilecekleri akış şemalarının hazırlanması ve web ortamında ilan edilmesi.	%50	-	%80	Hedefe ulaşılmıştır. Öğrencilerin tez önerisi ve araştırma izni süreçlerini takip edebilecekleri akış şemalarının hazırlanarak web ortamında ilan edilmiştir.

A1. ÖĞRETİM KALİTESİNİ ARTIRMAK VE SÜREKLİ İYİLEŞTİRME SAĞLAMAK				
H1.3. Akademik danışmanlık süreçlerinin iyileştirilmesi				
Performans göstergeleri	Hedef Etkisi	Başlangıç Değeri	2019	Gerçekleşme bilgileri
PG.1.3.1. Öğrencilerin oryantasyon	%30	-	%100	Öğrenciler, oryantasyon programlarında danışmanlık süreci hakkında bilgilendirilmiş

programlarında danışmanlık süreci hakkında bilgilendirilmesi				olup bu anlamda hedefe ulaşılmıştır.
PG1.3.2. Öğretim üyelerine akademik danışmanlık süreci ve diğer uygulamalarla (Turnitin, yönetmelik vb.) ilişkili olarak seminer verilmesi	%30	-	%100	Öğretim üyelerine akademik danışmanlık süreci ve diğer uygulamalarla (Turnitin, yönetmelik vb.) ilişkili olarak seminer verilmiştir. Ayrıca öğretim üyeleri Kütüphane Dokümantasyon Daire Başkanlığı tarafından gerçekleştirilen eğitime yönlendirilmiştir.
PG1.3.3. Akademik danışmanlık yönergesinin hazırlanması	%40	-	-	Öğrenci Bilgi Sisteminin verimli bir şekilde çalışmaması ve bu sistemin hâlihazırda güncelleniyor olması nedeniyle gerçekleştirilememiştir.

A1. ÖĞRETİM KALİTESİNİ ARTIRMAK VE SÜREKLİ İYİLEŞTİRME SAĞLAMAK				
H1.4. Ders programlarının ihtiyaç doğrultusunda sürekli geliştirilmesi				
Performans göstergeleri	Hedef Etkisi	Başlangıç Değeri	2019	Gerçekleşme bilgileri
PG1.4.1. Her sene öğretim üyelerinden yeni ders tekliflerinin alınması	%50	-	-	Enstitümüze bağlı anabilim dalları aracılığı ile bütün öğretim üyelerinin yeni ders önerileri olup olmadığı sorularak buna göre işlem yapılmıştır.
PG1.4.2. Her sene ders kataloglarının gözden geçirilmesi	%20	-	%100	Ders katalogları üniversitemiz bilgi işlem ve öğrenci işlerindeki ilgili personel yetersizliği nedeniyle yenilenememiştir.
PG1.4.3. Öğrenci değerlendirme anketlerindeki görüşlerin dikkate alınması	%30	-	%100	İş ve işlemler öğrenci değerlendirme anketlerindeki hususlar dikkate alınarak icra edilmiştir. Anketlerden elde edilen bulgular yönetim ve enstitü kurullarında ele alınmış ve ilgili anabilim dalı başkanları gerekli tedbirleri almaları konusunda bilgilendirilmiştir.

A1. ÖĞRETİM KALİTESİNİ ARTIRMAK VE SÜREKLİ İYİLEŞTİRME SAĞLAMAK				
H1.5. Öğrenci niteliklerini artırmaya yönelik tedbirler alınması				
Performans göstergeleri	Hedef Etkisi	Başlangıç Değeri	2019	Gerçekleşme bilgileri
PG1.5.1. Öğrencilerin İngilizce yeterliklerini artırma için İngilizce temelli derslerin açılması	%50	-	-	Eğitim Fakültesindeki akademisyen yetersizliği ve öğrenci talebinde yaşanan sıkıntılardan dolayı hedefe ulaşamamıştır.
PG1.5.2. Lisansüstü programlara öğrenci alımında seçim yöntemlerinin çeşitlendirilmesi	%50	%40	%50	Lisansüstü programa öğrenci alımında mülakat ve mülakat olmaksızın yapılan sıralama alım yöntemi olarak kullanılmış olup, hedefe ulaşılmıştır.

A2. KURUMSAL KAPASİTEYİ VE KÜLTÜRÜ GELİŞTİRMEK

H2.1. Akademisyen altyapısının geliştirilmesi				
Performans göstergeleri	Hedef e Etkisi	Başlangı ç Değeri	2019	Gerçekleşme bilgileri
PG2.1.1. Üst makamlara konuyla ilgili bilgi verilmesi	%100	-	%100	Akademisyen altyapısının güçlendirilmesi için üst makamlara bilgi verilmiştir.

A2. KURUMSAL KAPASİTEYİ VE KÜLTÜRÜ GELİŞTİRMEK				
H2.2. Uzaktan eğitim alt yapısının kurulması				
Performans göstergeleri	Hedef e Etkisi	Başlangı ç Değeri	2019	Gerçekleşme bilgileri
PG2.2.1. Video konferans altyapısına sahip bir odanın oluşturulması	%50	-	%50	Mevcut imkânlarla video konferans sistemiyle tez savunmaları gerçekleştirilmiştir. Ancak yaşanan teknik sorunları aşabilmek amacıyla yeni ekipman alımı işlemi gerçekleştirilme aşamasındadır.
PG2.2.2. Gerekli yazılım ve donanımların edinilmesi	%50	-	%50	Gerekli ekipman ve yazılımın edinilmesi için çalışmalara başlanmıştır.

A2. KURUMSAL KAPASİTEYİ VE KÜLTÜRÜ GELİŞTİRMEK				
H2.3. Kurumsal aidiyet ve motivasyonun geliştirilmesi				
Performans göstergeleri	Hedef e Etkisi	Başlangı ç Değeri	2019	Gerçekleşme bilgileri
PG2.3.1. Belirli günlerde kurum içi personel, öğretim üyeleri ve öğrencilerin katılımı ile kutlama, piknik düzenlenmesi	%40	5	8	2019 yılı içerisinde iki-dört hafta aralıklarla kurum personeli ile birlikte kahvaltı organizasyonu gerçekleştirilmiştir. Ayrıca öğrencilerle birlikte Ramazan ayında iftar programları düzenlenmiştir.
PG2.3.2. Öğrenciler arasındaki iletişim ve paylaşımı geliştirmek için oryantasyon programının organize edilmesi	%30	-	1	2019'da eski ve yeni kayıtlı öğrencilerin katılımlarıyla bir oryantasyon programı düzenlenmiştir.
PG2.3.3. Tez savunmasında başarılı olan öğrencilere cübbe giydirilmesi, hocalarıyla çekilen fotoğrafların web-sayfasına konulması	%30	-	3	2019 yılında üç doktora öğrencisi mezun olmuştur. Bu öğrencilere cübbe giydirilmiştir.

A2. KURUMSAL KAPASİTEYİ VE KÜLTÜRÜ GELİŞTİRMEK				
H2.4. Enstitünün tanınırlığının artırılması				
Performans göstergeleri	Hedef e Etkisi	Başlangı ç Değeri	2019	Gerçekleşme bilgileri

PG2.4.1. Kayseri İl Milli Eğitim Müdürlüğü'ne kayıtların başladığına dair bilgilendirme yazısı göndermek	%50	-	%100	---
PG2.4.2. Lisans öğrencilerine yönelik seminer düzenlenmesi	%50	-	%100	---

A2. KURUMSAL KAPASİTEYİ VE KÜLTÜRÜ GELİŞTİRMEK				
H2.5. Enstitüdeki işlemlerin daha standart hale getirilmesi				
Performans göstergeleri	Hedef Etkisi	Başlangıç Değeri	2019	Gerçekleşme bilgileri
PG2.5.1. Tüm işlerle ilgili iş süreç tanımları oluşturmak	%100	-	%30	Öğrencilerin en ağırlıklı olarak ihtiyaç duydukları işlemlerin (tez savunma, tez önerisi verme gibi) iş süreç tanımları ve iş akış şemaları oluşturulmuştur.

A2. KURUMSAL KAPASİTEYİ VE KÜLTÜRÜ GELİŞTİRMEK				
H2.6. Yüksek lisans programlarının MEB'teki öğretmenler ve idareciler için daha cazip hale getirilmesi				
Performans göstergeleri	Hedef Etkisi	Başlangıç Değeri	2019	Gerçekleşme bilgileri
PG2.6.1. Kayseri İl Milli Eğitim Müdürlüğü ile bir protokol çalışması yaparak MEB öğretmenlerine yönelik tezli/tezsiz yüksek lisans programları açmak için girişimde bulunmak	%100	-	-	Bu faaliyet gerçekleştirilememiştir.

A3. BİLİMSEL ARAŞTIRMALARDA VE TEKNOLOJİ GELİŞTİRMEDE DÜNYADA İLK 500 ÜNİVERSİTE ARASINDA YER ALMAK				
H3.1. Tez-BAP projelerinin sayısının artırılması				
Performans göstergeleri	Hedef Etkisi	Başlangıç Değeri	2019	Gerçekleşme bilgileri
PG3.1.1. Yapılması planlanan projelere üniversitenin sunduğu kaynaklar/olanaklar hakkında öğretim üyelerine seminerler düzenlenmesi	%50	-	-	Enstitümüzde görevli akademik personelin Eğitim Fakültesi kadrosunda yer alması ve onlarla yapılan informal görüşmelerde böylesi bir eğitime yönelik talebin olmaması sebepleriyle seminer gerçekleştirilememiştir.
PG3.1.2. Öğrencilere yönelik yapılan oryantasyonda	%50	-	1	Oryantasyon programında öğrencilere genel olarak proje hazırlama özel olarak ise lisansüstü BAP projeleri hakkında detaylı

üniversitenin öğrencilere sunduğu proje destekleri hakkında bilgi verilmesi				bilgilendirme yapılmıştır.
---	--	--	--	----------------------------

A4. TOPLUMSAL HİZMET FAALİYETLERİNİN ETKİNLİĞİNİ ARTIRMAK				
H4.1. Sosyal sorumluluk projelerinin artırılması				
Performans göstergeleri	Hedef e Etkisi	Başlangıç Değeri	2019	Gerçekleşme bilgileri
PG4.1.1. Her yıl sonunda öğretim üyeleri ve öğrencileri kapsayacak kitap toplama, atıl bilgisayarların değerlendirilmesi gibi kampanyaların düzenlenmesi.	%100	-	-	Lisansüstü öğrencilerinin birçoğunun çalışıyor olması, birçoğunun şehir dışında ikamet etmesi gibi nedenlerle planlanan kampanya hayata geçirilememiştir. .

A4. TOPLUMSAL HİZMET FAALİYETLERİNİN ETKİNLİĞİNİ ARTIRMAK				
H4.2. Lisansüstü öğrencilerin çeşitli topluma hizmet faaliyetlerinde görev almalarının özendirilmesi				
Performans göstergeleri	Hedef e Etkisi	Başlangıç Değeri	2019	Gerçekleşme bilgileri
PG4.2.1. Enstitü ile irtibata geçecek olan çeşitli kurumlarla lisansüstü öğrenciler arasında bir köprü vazifesi kurmak	%50	-	-	Herhangi bir kurum Enstitümüz ile irtibata geçmediğinden bu faaliyet hayata geçirilememiştir.
PG4.2.2. Gönüllük esasına dayalı toplumsal hizmetlerle ilişkili faaliyetlerin öğrencilere duyurulması	%50	-	3	Toplumsal hizmetlere yönelik faaliyetler Enstitü duyuru panosundan öğrencilere duyurulmuştur.

A5. ÇEVREYE DUYARLI YÖNETİM-ÜNİVERSİTE ANLAYIŞINI YERLEŞTİRMEK VE SOSYAL SORUMLULUK BİLİNCİNİ GELİŞTİRMEK				
H5.1 Öğretim üyeleri ve öğrencilerde geri dönüşümle ilgili bilinç geliştirmek				
Performans göstergeleri	Hedef e Etkisi	Başlangıç Değeri	2019	Gerçekleşme bilgileri
PG5.1.1. Atık pil ve geri dönüşüm kutularının artırılması	%60	2	3	Enstitümüze üç adet geri dönüşüm kutusu edinilmiştir.
PG5.1.2. Atık piller ve geri dönüşümle ilgili bilgilendirici afişlerin asılması	%40	-	-	Geri dönüşüm ile ilgili afişler edinilemediğinden bu faaliyet hataya geçirilememiştir.

İÇ KONTROL GÜVENCE BEYANI

Harcama yetkilisi olarak yetkim dâhilinde;

Bu raporda yer alan bilgilerin güvenilir, tam ve doğru olduğunu beyan ederim.

Bu raporda açıklanan faaliyetler için idare bütçesinden harcama birimimize tahsis edilmiş kaynakların etkili, ekonomik ve verimli bir şekilde kullanıldığını, görev ve yetki alanım çerçevesinde iç kontrol sisteminin idari ve mali kararlar ile bunlara ilişkin işlemlerin yasallık ve düzenliliği hususunda yeterli güvenceyi sağladığını ve harcama birimimizde süreç kontrolünün etkin olarak uygulandığını bildiririm.

Bu güvence, harcama yetkilisi olarak sahip olduğum bilgi ve değerlendirmeler, iç kontroller, iç denetçi raporları ile Sayıştay raporları gibi bilgim dâhilindeki hususlara dayanmaktadır.

Burada raporlanmayan, idarenin menfaatlerine zarar veren herhangi bir husus hakkında bilgim olmadığını beyan ederim.

(Kayseri 31.12.2019)

Prof. Dr. Cevdet KIRPIK
Müdür