



ERCIYES ÜNİVERSİTESİ
EĞİTİM BİLİMLERİ ENSTİTÜSÜ
2014 MALİ YILI
BİRİM FAALİYET RAPORU

Ocak 2015

İletişim Adresi:
Erciyes Üniversitesi Yerleşkesi
Nuri ve Zekiye Has Enstitüler Binası
Zemin. Kat
38039 Melikgazi/ KAYSERİ

Tlf: + 90 352 437 93 39
Belgeç: + 90 352 437 93 40
E-posta: ebil@erciyes.edu.tr
Web Adresi: <http://ebil.erciyes.edu.tr/>

BİRİM YÖNETİCİSİNİN SUNUŞU

Enstitümüz “lisansüstü eğitim-öğretim, bilimsel araştırma ve uygulama yapan bir kurum olarak, yüksek düzeyde bilimsel çalışma ve araştırma yapmak, eğitime yönelik bilgi ve teknoloji üretmek, bilim verilerini yaymak, ulusal alanda gelişme ve kalkınmaya destek olmak, evrensel ve çağdaş gelişmeye katkıda bulunmak” görevini yerine getirmek amacıyla, Erciyes Üniversitesi Rektörlüğü’ne bağlı olarak 26 Şubat 2010 Tarihli ve 27505 Sayılı Resmî Gazetede yayınlanan 1/2/2010 tarihli ve 2010/103 sayılı Bakanlar Kurulu kararı ile kurulmuştur. Sosyal Bilimleri Enstitüsü ve Fen Bilimleri Enstitüsünden Eğitim Bilimleri Anabilim Dalı, İlköğretim Anabilim Dalı, Türkçe Eğitimi Anabilim Dalı ve Ortaöğretim Fen ve Matematik Eğitimleri Anabilim Dalından dönem uzatmış öğrenciler lisansüstü eğitim öğretim iş ve işlemleri Enstitümüze aktarılmıştır.

Enstitümüz, 2010 yılından itibaren hizmetlerine hayırsever işadamı merhum Kadir HAS tarafından yaptırılmış olan Nuri ve Zekiye Has Enstitüler Binası’nın zemin katında devam etmektedir. Enstitümüze ait sınıf olmadığı için gerektiğinde Sosyal Bilimler Enstitüsü’nün sınıfları kullanılmaktadır. Enstitümüzde idari personel tarafından kullanılmakta olan 9 adet büro, 1 adet toplantı odası, 1 adet tez savunma odası bulunmaktadır. Bu mekânların toplam alanı 238.81 metrekaredir.

Eğitim Bilimleri Anabilim Dalı, İlköğretim Anabilim Dalı, Yabancı Diller Eğitimi Anabilim Dalı, Türkçe Eğitimi Anabilim Dalı, Ortaöğretim Sosyal Alanlar Eğitimi Anabilim Dalı, Ortaöğretim Fen ve Matematik Alanlar Eğitimi olmak üzere Enstitümüz de 7 Anabilim Dalında eğitim- öğretim faaliyeti devam etmektedir.

Eğitim Bilimleri Anabilim Dalında Eğitim Programları ve Öğretim Bilim dalı tezli yüksek lisans ve Eğitim Yönetimi, Teftişi Planlaması ve Ekonomisi Bilim Dalı tezli, tezsiz ve ikinci öğretim yüksek lisans programı, İlköğretim Anabilim Dalında Sosyal Bilgiler Eğitimi, Matematik Eğitimi, Fen Bilgisi Eğitimi tezli yüksek lisans ve Fen Bilgisi Eğitimi Doktora yüksek lisans programı, Türkçe Eğitimi Anabilim Dalında Türkçe Eğitimi Yüksek Lisans ve Doktora programları bulunmaktadır.

Ortaöğretim Sosyal Alanlar Eğitimi Tezsiz Yüksek Lisans Programı (Türk Dili ve Edebiyatı Öğretmenliği, Tarih Öğretmenliği), Ortaöğretim Fen ve Matematik Alanlar Eğitimi Tezsiz Yüksek Lisans Programı (Matematik Öğretmenliği, Kimya Öğretmenliği, Fizik Öğretmenliği Biyoloji Öğretmenliği), Güzel Sanatlar Eğitimi Tezsiz Yüksek Lisans Programı (Müzik ve Resim Öğretmenliği) ile Yabancı Diller Eğitimi Tezsiz Yüksek Lisans Programına (Rusça Öğretmenliği) öğrenci alımı 10.06.2010 tarihli YÖK kararıyla durdurulmuş olup, 6111 ve 6353 Sayılı Af Kanunu kapsamında öğrenimine devam eden öğrencilerimiz bulunmaktadır. 2014-2015 eğitim-öğretim yılı güz yarıyılı sonu itibariyle toplam 412 öğrenci lisansüstü eğitimine devam etmektedir. Kuruluşundan günümüze kadar 104’ü tezli yüksek lisans ve 74’ü tezsiz yüksek programından olmak üzere toplam 178 öğrenci lisansüstü programlarımızdan mezun olmuştur.

Enstitümüzün gelişimine katkı sağlayan herkese teşekkürlerimi sunarım.

İmza

Doç. Dr. Cevdet KIRPIK
MÜDÜR

İÇİNDEKİLER

BİRİM YÖNETİCİSİNİN SUNUŞU İÇİNDEKİLER

I- GENEL BİLGİLER

- A- Misyon ve Vizyon
- B- Yetki, Görev ve Sorumluluklar
- C- İdareye İlişkin Bilgiler
 - 1- Fiziksel Yapı
 - 2- Örgüt Yapısı
 - 3- Bilgi ve Teknolojik Kaynaklar
 - 4- İnsan Kaynakları
 - 5- Sunulan Hizmetler
 - 6- Yönetim ve İç Kontrol Sistemi
- D- Diğer Hususlar

II- AMAÇ ve HEDEFLER

- A- İdarenin Amaç ve Hedefleri
- B- Temel Politikalar ve Öncelikler
- C- Diğer Hususlar

III- FAALİYETLERE İLİŞKİN BİLGİ VE DEĞERLENDİRMELER

- A- Mali Bilgiler
 - 1- Bütçe Uygulama Sonuçları
 - 2- Temel Mali Tablolara İlişkin Açıklamalar
 - 3- Mali Denetim Sonuçları
 - 4- Diğer Hususlar
- B- Performans Bilgileri
 - 1- Faaliyet ve Proje Bilgileri
 - 2- Performans Sonuçları Tablosu
 - 3- Performans Sonuçlarının Değerlendirilmesi
 - 4- Performans Bilgi Sisteminin Değerlendirilmesi
 - 5- Diğer Hususlar

IV- KURUMSAL KABİLİYET ve KAPASİTENİN DEĞERLENDİRİLMESİ

- A- Üstünlükler
- B- Zayıflıklar
- C- Değerlendirme

V- ÖNERİ VE TEDBİRLER

EKLER

I- GENEL BİLGİLER

A- Misyon ve Vizyon

Erciyes Üniversitesi Eğitim Bilimleri Enstitüsü'nün misyonu, Erciyes Üniversitesinin üstlendiği genel misyon doğrultusunda, Eğitim Bilimleri'nin çeşitli alanlarında lisansüstü öğrenim gören öğrencilerin mesleki ve akademik gelişimlerini en etkin şekilde sürdürmelerini sağlamaktır. Bu amaç doğrultusunda; yurt içi ve yurt dışı eğitim kurumlarıyla işbirliğine önem verir, nitelikli öğrenci kabulünün ve sayısının artmasını destekler, lisansüstü eğitim için gerekli her türlü alt yapının oluşumu için gayret sarf eder, yapılacak tez çalışmalarının ülkemiz eğitim sorunlarına, önceliklerine yönelik olmasını ve projelerle desteklenmesini teşvik eder, lisansüstü öğrencilerin disiplinlerarası yetişmesini sağlayacak şekilde düzenlemeler yapar ve teşvik eder. Ayrıca, disiplinler arası araştırma faaliyetlerinin zenginleşmesi için kurumlarla ortak projeleri destekler.

Vizyonumuz; ileri ve uluslararası düzeyde, ülkenin eğitimde rekabet gücünü arttıracak bilimsel araştırmaları destekleyen, üniversitelere öğretim üyesi yetiştiren, kamu kurum ve kuruluşlarının yapısını, gelişen teknolojinin ve piyasanın ekonomik gereklerini iyi bilen, nitelikli ve kariyer yapmış üretken araştırmacılar yetiştiren, evrensel ve çağdaş gelişmeye katkıda bulunan, kaynakları en verimli şekilde kullanan ve daha az harcayan, bilimsel çalışmaların en üst düzeyde akademik özgürlük içinde yapılmasına olanak sağlayan, ilkel ve tutarlı olmasının yanı sıra demokratik, katılımcı, şeffaf, öğrenci merkezli eğitim ve yönetim anlayışıyla tanınan saygın bir kuruluş olmaktır.

B- Yetki, Görev ve Sorumluluklar

İdari Yetki Görev ve Sorumluluklar

2547 sayılı Kanun'un 19. maddesi gereğince kurulan enstitülerin organları, bu organların seçimleri, görev süreleri, yetki ve sorumlulukları aşağıdaki şekilde belirlenmiştir:

a) Enstitünün organları, Enstitü Müdürü, Enstitü Kurulu ve Enstitü Yönetim Kuruludur.

b) Enstitü Müdürü, fakültelerde üç yıl için ilgili dekanın önerisi üzerine rektör tarafından atanır. Rektörlüğe bağlı enstitülerde bu atama doğrudan rektör tarafından yapılır. Süresi biten müdür tekrar atanabilir. Müdürün, enstitüde görevli aylıklı öğretim elemanları arasından üç yıl için atayacağı en çok iki yardımcısı bulunur. Müdüre vekâlet etme veya müdürlüğün boşalması hallerinde yapılacak işlem, dekanlarda olduğu gibidir. Enstitü Müdürü, 2547 sayılı Kanun'la dekanlara verilmiş olan görevleri enstitü bakımından yerine getirir.

c) Enstitü Kurulu, müdürün başkanlığında, müdür yardımcıları ve enstitüyü oluşturan enstitü anabilim ve enstitü ana sanat dalları başkanlarından oluşur. 2014 yılında EBE Enstitü Kurulu aşağıdaki üyelerden oluşmuştur.

Doç. Dr. Cevdet KIRPIK (Müdür)

Doç. Dr. Mustafa ÖZTÜRK (Müdür Yardımcısı)

Prof. Dr. Hasan KAYA (İlköğretim A.B.D. Bşk.)

Prof. Dr. Remzi KILIÇ (Eğitim Bilimleri A.B.D. Bşk.)

Prof. Dr. Önder ÇAĞIRAN (Türkçe Eğitimi A.B.D. Bşk.)

Doç. Dr. Danyal SOYBAŞ (Ortaöğretim Fen ve Matematik A.B.D. Bşk.)

Doç. Dr. Hüseyin ARAK (Yabancı Diller Eğitimi A.B.D. Bşk.)

d) Enstitü Yönetim Kurulu, müdürün başkanlığında, müdür yardımcıları, müdürce gösterilecek altı aday arasından Enstitü Kurulu tarafından üç yıl için seçilecek üç öğretim üyesinden oluşur. 2014 yılında EBE Yönetim Kurulu aşağıdaki üyelerden oluşmuştur.

Doç. Dr. Cevdet KIRPIK (**Müdür**)
Doç. Dr. Mustafa ÖZTÜRK (Müdür Yardımcısı)
Prof. Dr. Hasan KAYA (Üye)
Prof. Dr. Remzi KILIÇ (Üye)
Doç. Dr. Adnan KARADÜZ (Üye)

e) Enstitü Kurulu ve Enstitü Yönetim Kurulu, 2547 sayılı Kanun'la Fakülte Kurulu ve Fakülte Yönetim Kuruluna verilmiş görevleri enstitü bakımından yerine getirirler. Öğrenci işlerinde sorumlu olarak şef kadrosunda olan ve fiilen görevlendirilen personelimiz ders atama ve diğer işlemlerden sorumludur. Ders kayıtları esnasında öğrenci programında derslerin seçimi ve ilk onay yetkisi danışmanlar tarafından yapılmaktadır.

Mali Yetki Görev ve Sorumluluklar

Mali Yetkililer

Harcama Yetkilisi	Gerçekleştirme Görevlisi	Taşınır Kayıt ve Kontrol Yetkilisi
Doç. Dr. Cevdet KIRPIK	Gülşen UZUNOĞLU	Mehmet YUMUK

C- İdareye İlişkin Bilgiler

1- Fiziksel Yapı



Enstitümüz, kuruluşundan itibaren hizmetlerine Nuri ve Zekiye Has Enstitüler Binası'nın zemin katında devam etmektedir. Bürolar ve sınıflara ilişkin bilgiler aşağıda verilmiştir.

Bürolar: Dokuz adet büro idari personel tarafından kullanılmaktadır. Ayrıca, projeksiyon cihazı bulunan bir adet tez savunma odası ile bir adet toplantı odası bulunmaktadır. Bu mekânların toplam alanı 238.81 metrekaredir.

Sınıflar: Sosyal Bilimler Enstitüsüne ait kırk öğrenci kapasiteli ve her biri ellışer metrekarelik alana sahip dört sınıf ve yirmi öğrenci kapasiteli ve her biri otuz metrekare alana sahip iki sınıf ihtiyaç durumuna göre enstitümüzce kullanılmaktadır. Bu sınıflardan dördünde projeksiyon cihazı bulunmaktadır.

1.1-Eğitim Alanları Derslikler

Eğitim Alanı	Kapasitesi 0-50	Kapasitesi 51-75	Kapasitesi 76-100	Kapasitesi 101-150	Kapasitesi 151-250	Kapasitesi 251-Üzeri
Anfı	-	-	-	-	-	-
Sınıf	-	-	-	-	-	-
Bilgisayar Lab.	-	-	-	-	-	-
Diğer Lab.	-	-	-	-	-	-
Toplam	-	-	-	-	-	-

1.2-Sosyal Alanlar

1.2.1. Enstitüler binasında kantin veya kafeterya bulunmamaktadır.

1.2.2.Toplantı – Konferans Salonları

	Kapasitesi 0-50	Kapasitesi 51-75	Kapasitesi 76-100	Kapasitesi 101-150	Kapasitesi 151-250	Kapasitesi 251-Üzeri
Toplantı Salonu	1	-	-	-	-	-
Konferans Salonu	-	-	-	-	-	-
Toplam	1	-	-	-	-	-

1.2.3.Öğrenci Kulüpleri: Enstitü öğrencileri için öğrenci kulübü bulunmamaktadır.

1.2.4 Mezun Öğrenciler Derneği: Enstitü öğrencileri için mezun öğrenci derneği bulunmamaktadır.

1.3-Hizmet Alanları

1.3.1. Akademik Personel Hizmet Alanları

	Sayısı (Adet)	Alanı (m2)	Kullanan Sayısı (Kişi)
Çalışma Odası	-	-	-
Toplam	-	-	-

1.3.2. İdari Personel Hizmet Alanları

	Sayısı (Adet)	Alanı (m2)	Kullanan Sayısı
Servis	-	-	-
Çalışma Odası	9	-	10
Toplam	9	-	10

1.4-Ambar Alanları

Ambar Sayısı: Adet

Ambar Alanı: m2

1.5-Arşiv Alanları

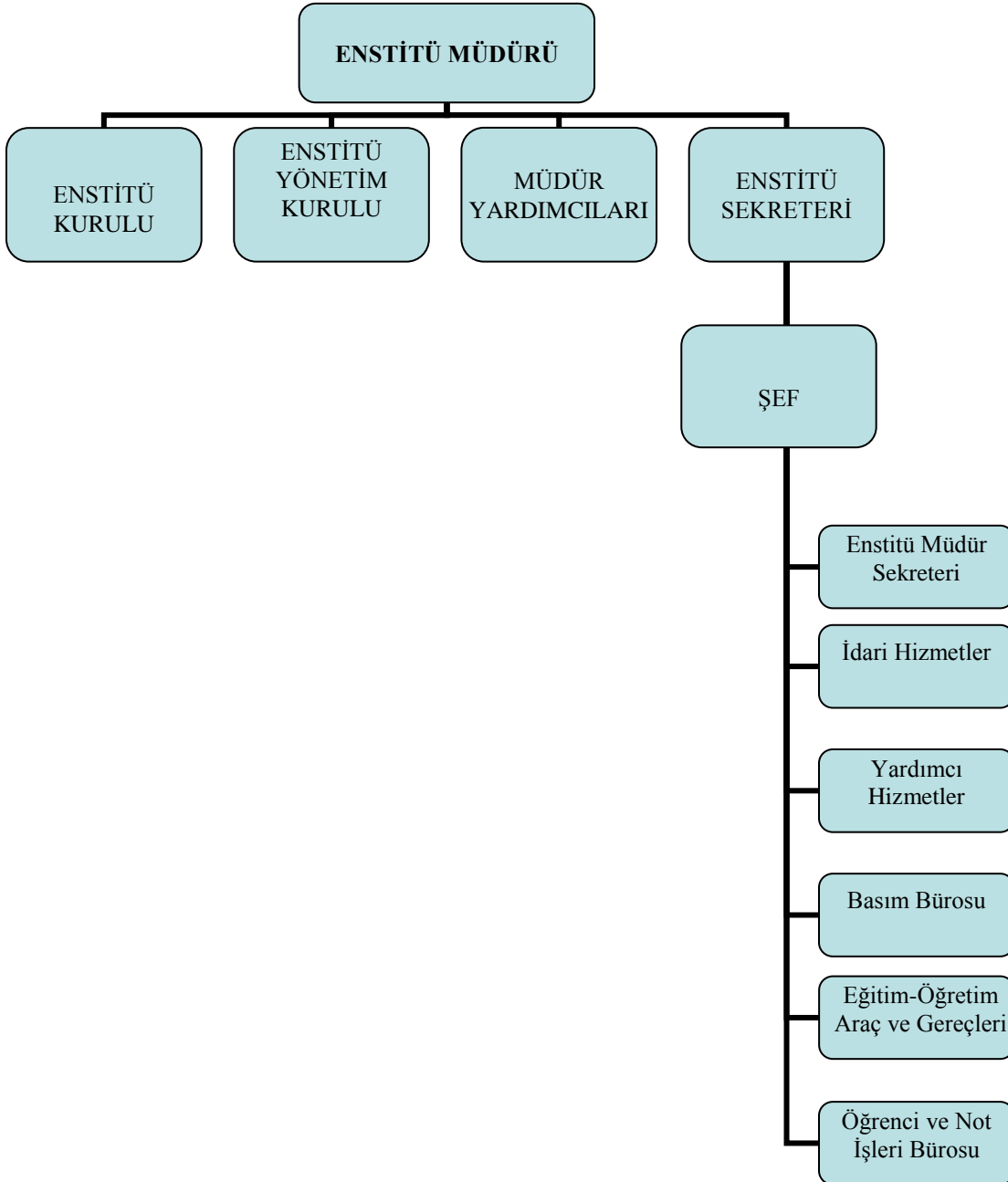
Arşiv Sayısı: -

Arşiv Alanı: -

1.6-Atölyeler

Atölye bulunmamaktadır.

2- Örgüt Yapısı



3- Bilgi ve Teknolojik Kaynaklar

3.1-Yazılımlar

Yazılım programları olarak Rektörlüğe bağlı Bilgi İşlem Merkezi'nin yazmış olduğu OBİSİS ve PEYOSİS programları kullanılmakta olup yazılımları Rektörlükçe yaptırılmaktadır.

3.2-Bilgisayarlar

Masa üstü bilgisayar Sayısı: 9 Adet

Taşınabilir bilgisayar Sayısı: 4 Adet

3.4-Diğer Bilgi ve Teknolojik Kaynaklar

Cinsi	İdari Amaçlı (Adet)	Eğitim Amaçlı (Adet)	Araştırma Amaçlı (Adet)
Projeksiyon	-	2	-
Slayt makinesi	-	-	-
Tepegöz	-	-	-
Episkop	-	-	-
Barkot Okuyucu	-	-	-
Baskı makinesi	-	-	-
Fotokopi makinesi	1	-	-
Faks	1	-	-
Fotoğraf makinesi	-	-	-
Kameralar	-	-	-
Televizyonlar	1	-	-
Tarayıcılar	-	1	-
Müzik Setleri	-	-	-
Mikroskoplar	-	-	-
DVD ler	-	-	-

4- İnsan Kaynakları

4.1-Akademik Personel

UNVANLAR İTİBARİ İLE AKADEMİK PERSONEL SAYISI	
UNVAN	2014
Profesör	-
Doçent	-
Yardımcı Doçent	-
Öğretim Görevlisi	-
Okutman	-
Araştırma Görevlisi	-
Uzman	-
Çevirici	-
Eğitim-Öğretim Planlamacısı	-
TOPLAM	-

4.4-Başka Ün. Kurumda Görevlendirilen Akademik Personel

Yabancı Uyruklu Öğretim Elemanları			
Unvan	Geldiği Ülke	Çalıştığı Bölüm	Kişi Sayısı
Profesör			
Doçent			
Yrd. Doçent			
Öğretim Görevlisi			
Okutman			
Çevirici			
Eğitim-Öğretim Planlamacısı			
Araştırma Görevlisi			
Uzman			
Toplam			

4.6-Akademik Personelin Yaş İtibariyle Dağılımı

Akademik Personelin Yaş İtibariyle Dağılımı						
	21-25 Yaş	26-30 Yaş	31-35 Yaş	36-40 Yaş	41-50 Yaş	51- Üzeri
Kişi Sayısı	-	-	-	-	-	-
Yüzde	-	-	-	-	-	-

4.7-İdari Personel

YILLAR	GİH	SHS	THS	AHS	DHS	YHS	TOPLAM
2014	5		2			2	9

GİH: Genel İdari Hizmetler SHS: Sağlık Hizmetleri Sınıfı THS: Teknik Hizmetler Sınıfı AHS: Avukatlık Hizmetleri Sınıfı DHS: Din Hizmetleri Sınıfı YHS: Yardımcı Hizmetler Sınıfı

4.8- İdari Personelin Eğitim Durumu

İdari Personelin Eğitim Durumu					
	İlköğretim	Lise	Ön Lisans	Lisans	Y.L. ve Dokt.
Kişi Sayısı	1	-	4	4	
Yüzde	%11,12		%44,44	%44,44	

4.9-İdari Personelin Hizmet Süreleri

İdari Personelin Hizmet Süresi						
	1 – 3 Yıl	4 – 6 Yıl	7 – 10 Yıl	11 – 15 Yıl	16 – 20 Yıl	21 - Üzeri
Kişi Sayısı	-		4		3	2
Yüzde			%44,44		% 33,33	% 22,23

4.10-İdari Personelin Yaş İtibariyle Dağılımı

İdari Personelin Yaş İtibariyle Dağılımı						
	21-25 Yaş	26-30 Yaş	31-35 Yaş	36-40 Yaş	41-50 Yaş	51- Üzeri
Kişi Sayısı	1	1	1	1	5	
Yüzde	%11,11	%11,11	%11,11	%11,11	%55,56	

4.11-İşçiler

İşçiler (Çalıştıkları Pozisyonlara Göre)			
	Dolu	Boş	Toplam
Sürekli İşçiler			
Sözleşmeli Personel (4/B)			
Hizmet Alımı	2		2
Toplam	2		2

4.15-Başka Üniversitelerden Üniversitemizde Görevlendirilen Akademik Personel

Başka Üniversitelerden Üniversitemizde Görevlendirilen Akademik Personel		
Unvan	Çalıştığı Bölüm	Geldiği Üniversite
Profesör		
Doçent		
Yrd. Doçent		
Öğretim Görevlisi		
Okutman		
Çevirici		
Eğitim Öğretim Planlamacısı		
Araştırma Görevlisi		
Uzman		
Toplam		

5- Sunulan Hizmetler

Enstitümüze güz ve bahar yarıyılarında lisansüstü programlar için başvurular alınmış, yeni kayıt olan öğrencilerin kayıt, ders seçme işlemleri yapılmış, lisansüstü programlarda öğrenime devam eden öğrencinin yazışmaları, tezli yüksek lisans programındaki öğrencilerin tez savunma, tezsiz yüksek lisans öğrencilerinin yeterlik sınavları yapılmasının takibi vs. işler yapılmıştır.

Eğitim Hizmetleri (31.12.2014 tarihi itibarıyla)

5.1-Öğrenci Sayıları

Öğrenci Sayıları									
Birim Adı	Yüksek Lisans			Doktora			Toplam		Genel Toplam
	E	K	Top.	E	K	Top.	Kız	Erkek	
EĞİTİM BİLİMLERİ ENSTİTÜSÜ	204	197	401	5	6	11	203	209	412

5.2-Yüksek Lisans ve Doktora Programlarına Göre Öğrenci Sayıları

EĞİTİM BİLİMLERİ ENSTİTÜSÜ

BÖLÜM / PROGRAM ADI	ÖBÖ	ÖEÖ	2BÖ	2EÖ	YLBÖ	YLEÖ	DBÖ	DEÖ	TÖS
Eğitim Progr. ve Öğrt. (Tezli Yük.Lisans)					66	47			113
Eğt. Yönt.Teft.Plan.ve Ekon.(Tezli Yük.L.)					30	42			72
Sosyal Bil.Eğitimi(Tezli Yük.Lisans)					16	22			38
Türkçe Eğitimi(Tezli Yük.Lisans)					21	24	1	5	51
Fen Bilgisi Eğt.(Tezli Yük.Lisans)					30	23	5		58
Matematik Eğt. (Tezli Yük.Lisans)					11	11			22
İlköğr.Din.Kült.ve Ahlak Eğt.(Tezli Yük.Lisans)					2	4			6
Eğt.Yönt.Teft.Plan.ve Eko.(Tezsiz Yük.L.)					6	10			16
Biyoloji Öğrt. (Tezsiz Yük.Lisans)									
Matematik Öğrt. (Tezsiz Yük.Lisans)						2			2
Fizik Öğrt. (Tezsiz Yük.Lisans)						1			1
Kimya Öğrt. (Tezsiz Yük.Lisans)						1			1
Türk Dili ve Ed. Öğrt. (Tezsiz Yük.Lisans)						1			1
Tarih Öğrt. (Tezsiz Yük.Lisans)									
Resim Öğrt. (Tezsiz Yük.Lisans)									
Eğt.Yönt.Teft.Plan.ve Eko.(Tezsiz Yük.L.II.Öğretim)					15	16			31
	ÖBÖ	ÖEÖ	2BÖ	2EÖ	YLBÖ	YLEÖ	DBÖ	DEÖ	TÖS
					197	204	6	5	412

YLBÖ:Yüksek Lisans bayan Öğrenci

YLEÖ: Yüksek Lisans erkek Öğrenci

DBÖ:Doktora bayan öğrenci

DEÖ: Doktora erkek öğrenci

TÖS: Toplam öğrenci sayısı

5.3-2014 Yılı Öğrenci Başarı Durumu

2014 Yılı Öğrenci Başarı Durumu	Yüksek Lisans	Doktora
Mezun	59	-
Toplam	59	-

Diğer Hizmetler

5.4- Hizmet, Bilim-Sanat, Teşvik ve Grup Başarı Ödülleri

Ödül Türü	2013	2014	2013 / 2014 Artış %
Bilim Ödülü			
Bilimde Hizmet Ödülü			
Bilimde Teşvik Ödülü			
Sanat Ödülü			
Sanatta Hizmet Ödülü			
Sanatta Teşvik Ödülü			
Araştırma Başarı Ödülü (Grup)			
Toplam			% 0

5.5-2014 Yılında Tamamlanan Tezler

Lisansüstü Tezler

ENSTİTÜLER	2014 YILI		2013-2014 ARTIŞ (%)	
	Y.LİSANS	DOKTORA	Y.LİSANS	DOKTORA
EĞİTİM BİLİMLERİ	37	-	%5	-
TOPLAM	37	-	%5	-

SIRA NO	REFERANS NO	TEZ ADI	YAZAR ADI	YILI	TEZ TÜRÜ
1	10025886	"Ortaöğretim Öğrencilerinin Özerklik Düzeyleri ile Değer Yönelimleri ve Kendini Ayarlama Düzeyleri Arasındaki İlişkinin İncelenmesi "	ÇİĞDEM SESLİ	2014	Yüksek Lisans
2	10026789	"Gülten Dayioğlu'nun Yurdumu Özledim Ve Ben Büyüğünce Adli Çocuk Romanlarında Fiilimsilerin Tespiti Ve Türkçe Öğretimi Bakiminden Değerlendirilmesi"	MERYEM DURAK	2014	Yüksek Lisans
3	10031905	"Etkili Okul-Çevre İlişkinin Okul Yöneticileri Açısından Değerlendirilmesi (Nevşehir İli Örneği)	MAHMUT SAMİ ÇALIŞKAN	2014	Yüksek Lisans
4	10023232	" 6.7.8. Sınıf Fen ve Teknoloji Öğretim Programında Mühendislik-Dizayn Yönetiminin Uygulanabileceği Konuların Analizi ve Alternatif Enerji Kaynaklarıyla İlgili Öğretim Materyalleri Hazırlama"	KEZBAN MERCAN HÖBEK	2014	Yüksek Lisans

5	10007386	Televizyonda Yayınlanan Çocuk Programlarının Okul Öncesi Eğitim Becerilerinin Gelişimine Olan Etkisinin Ebeveyn Görüşlerine Göre İncelenmesi	HAVA DALGALI	2014	Yüksek Lisans
6	10034521	" Rotasyon Uğrayan Okul Yöneticilerinde İş Doyumu ve Tükenmişlik (Kayseri İli Örneği) "	ERKAN GÖKKAYA	2014	Yüksek Lisans
7	10008730	" Kişilerarası Sorun Çözme Becerileri Eğitimi Programının Okul Öncesi Dönem Çocukları Üzerindeki Etkisi"	SEFA KAAN	2014	Yüksek Lisans
8	10038671	"Okul Yöneticilerinin Örgütsel Bağlılıkları İle Örgütsel Sinizmleri Arasındaki İlişki"	MEHMET ÇANAK	2014	Yüksek Lisans
9	10005603	Okul Öncesi Eğitim Kurumlarında Görev Yapan Yönetici Ve Öğretmenlerin Düşünme Becerilerinin Öğretimine Yönelik Algıları	GÜLSÜM KALKANAY	2014	Yüksek Lisans
10	10019219	" Doğu Ve Güneydoğu Anadolu Bölgesinde Görev Yapan Öğretmenlerin Karşılaştıkları Güçlüklerin İncelenmesi"	SERDAR KOÇ	2014	Yüksek Lisans
11	10039978	"8. Sınıf T.C. İnkılap Tarihi Ve Atatürkçülük Dersinde Yeni Yaklaşımlar Dikkate Alınarak Hazırlanan Etkinliklerin Öğretmen Ve Öğrenci Açısından İncelenmesi (Eylem Araştırması)"	RUKİYE DEMİREZEN	2014	Yüksek Lisans
12	10007642	"Ahmet B.Ercilasun'un "Gülner"Adlı Romanında Sözcük Gruplarının Tespiti Ve Türkçe Öğretimi Bakımından Değerlendirilmesi"	FERİDE YILMAZ	2014	Yüksek Lisans
13	10042267	Kadınların Yöneti Kademelerinde İlerlemesi Önündeki Engeller:Nitel Bir Analiz	BAŞAK COŞKUN DEMIRPOLAT	2014	Yüksek Lisans
14	10042572	İlköğretim 6. Sınıf Öğrencilerinin Eşlik Benzerlik Ve Dönüşüm Geometresi Konusundaki İmajlarının Fenomenografik Yaklaşımla Ele Alınip Zihin Haritaları İle Gelişiminin İncelenmesi	MUHAMMED KARA	2014	Yüksek Lisans
15	10042600	Eğitim Kurumlarında Kadın Yöneticilere Karşı Tutumların Değerlendirilmesi	RAMAZAN ASAR	2014	Yüksek Lisans
16	10043026	Lisansüstü Öğrencilerinin Psikolojik Taciz Algıları	SEDA GÜNDÜZ	2014	Yüksek Lisans
17	10042951	Barış Eğitimi Temalı Bir Hizmet İçi Eğitim Programının Geliştirilmesi Ve Etkililiğinin Değerlendirilmesi	SEVGI ÖZDEN	2014	Yüksek Lisans
18	10043220	Okul Öncesi Eğitim Programlarının İşitme Engelliler İlköğretim Okullarında Çalışan Öğretmenlerin Görüşlerine Göre Değerlendirilmesi	ELIF KAYA	2014	Yüksek Lisans
19	10008597	Okul Öncesi Öğretmenlerinin Okul Öncesi Eğitim Programı Ve 2012 Değişikliklerinin Uygulanmasına İlişkin Görüşleri (Kayseri İli Örneği)	ÜLKÜ DÜZGÜN	2014	Yüksek Lisans
20	10043277	Okul Yöneticilerinin Mizah Tarzları Ve Disiplin Anlayışları Arasındaki İlişkinin Öğretmen Görüşleri Açısından İncelenmesi	MEHMET MERT	2014	Yüksek Lisans

21	10044123	İlköğretim Matematik Öğretmen Adaylarının Problem Kurma Becerilerinin İncelenmesi	SERVET MERVE KIRNAP DÖNMEZ	2014	Yüksek Lisans
22	10044852	Resmi Özel Eğitim Okullarında Görev Yapan Öğretmenlerin Okul Kültürü Algıları)	YUSUF BALABAN	2014	Yüksek Lisans
23	10046898	Lise Düzeyinde Modern Fizik Konuları İle İlgili Kavram Testi Geliştirilmesi Modern Fizik Kavram Testi (Mfkt)	NAGEHAN DEMİR	2014	Yüksek Lisans
24	10047097	Fen Ve Teknoloji Öğretiminde Robotik Uygulamaları	BETÜL OKKESİM	2014	Yüksek Lisans
25	10049136	Sosyal Bilgiler Eğitiminde Medya Okuryazarlığı Dersinin Ortaokul Öğrencilerine Etkisi	TAYFUR KURTULMUŞ	2014	Yüksek Lisans
26	10011037	Kurum İçi Etkin İletişim Ortamı İle Örgütsel Sinimz Arasındaki İlişki: Öğretmenlerin Görüşleri Açısından İncelenmesi	EMINE POLAT	2014	Yüksek Lisans
27	10008488	Ortaokul Öğrencilerinin Sosyal İletişim Ağlarını Kullanma Durumlarının Bazı Değişkenler Açısından İncelenmesi	SEMA NARTAR	2014	Yüksek Lisans
28	10053303	İlkokul Ve Ortaokul Öğretmenlerinin Biliş Üstü Beceri Geliştiren Stratejileri Kullanma Düzeylerinin İncelenmesi	ALI DOĞAN	2014	Yüksek Lisans
29	10053743	Eğitim Fakültesi Öğrencilerinin Eleştirel Düşünme Eğilimleri Ve Yaratıcılık Düzeylerinin Karşılaştırılması	NAZIF TÜRKMEN	2014	Yüksek Lisans
30	10049382	Öğrencilerin Özel Dershane Tercihlerinde Etkili Olan Faktörler Ve Özel Dershanelerin Hizmet Kalitesi Değerlendirmelerine İlişkin Bir Uygulama	ALI RIZA ŞAHİN	2014	Yüksek Lisans
31	100155628	Cumhuriyet Tarihi Boyunca Ortaöğretim Kurumlarında Öğrenci Ve Personele Yönelik Kılık Kiyafet Uygulamaları Ve Günümüz Okul İdarecilerinin Karşılaştıkları Güçlükler (Kayseri İli Örneği)	BAYRAM ARAL	2014	Yüksek Lisans
32	10014412	Ortaokul Yöneticilerinin Problem Çözme Becerileri İle İş Doyumları Arasındaki İlişki (Kayseri İli Örneği)	GÖKHAN ORAK	2014	Yüksek Lisans
33	10043767	Etüt Uygulamasının Orta Okul 7. Sınıf Öğrencilerinin Matematik Dersindeki Başarılarına Etkisi	HÜLYA DOĞAN	2014	Yüksek Lisans
34	10045061	Sosyal Bilgiler Öğretmen Adaylarının Dünyanın Yapısı Konusundaki Kavram Yanılgılarının Belirlenmesi	NUMAN BULUT	2014	Yüksek Lisans
35	10050179	İngilizce Öğretiminde Oxford Itools Ve Itutor Yazılımları Kullanımlarının Hazırlık Sınıfı Öğrencilerinin Akademik Başarisına Etkisi	GÜNEŞ KORKMAZ	2014	Yüksek Lisans
36	10059659	Kayseri İli Büyükşehir Belediyesi Sınırları İçerisindeki İlk Ve Ortaokul Müdürlerinin Öğretmenleri Güçlendirme Örüntüleri	SERAP MERDAN AYDEMİR	2014	Yüksek Lisans
37	10041109	Orta Öğretim Kurum Yöneticilerinin Mizah Tarzlarının İncelenmesi (Kayseri İli Örneği)	GÖKHAN ÖZER	2014	Yüksek Lisans

6- Yönetim ve İç Kontrol Sistemi

Mali Yönden Yönetim ve İç Kontrol Sistemi

Birimimiz tarafından yürütülen mali işlem süreci aşağıdaki şekilde yürütülür.

- a) Enstitünün ihtiyaçları Enstitü Müdürünün talimatıyla belirlenir.
- b) Mutemet tarafından teklif hazırlanır.
- c) Onay Belgesi 4734 Sayılı Kanuna uygun olarak hazırlanır.
- d) Onay Belgesi sonuçlandıktan sonra Piyasa araştırması yapılır ve teklifler istenir.
- e) Piyasa Araştırması Teklifler-Zabıt-Sözleşme Tasarısı-Taahhüt Evrakı ile bunlara ilişkin belgeler incelenir.
- f) Ayrıntılı açık ve gerekçeli Ön Mali kontrol talep yazısı ve eki işlem dosyası 3 nüsha olarak hazırlanır.
- g) Enstitü Müdürü tarafından imzalanır.
- h) Harcama Birimi ön mali kontrol talep yazısı dosyasına bir nüshası kaldırılır.
- i) Strateji Geliştirme Daire Başkanlığına 2 nüshası gönderilir.

İhtiyaç belirleme ve araştırma için bir hafta, onay için bir gün ve teklif için üç gün süreye ihtiyaç bulunmaktadır.

Firma ile yapılan sözleşme gereği malzemenin kaç günde teslim olacağı belirlenir ve genellikle bir hafta içinde teslimi sağlanır. Bütün bu süreç için toplam 18 gün yeterli olmaktadır. Bu işlemler için bir memur yeterlidir.

İdari Yönden Yönetim ve İç Kontrol Sistemi

- a. Açılacak programlar, kontenjanlar ve okutulacak derslerin teklifleri anabilim dalı başkanlıklarından Nisan ayının sonuna kadar Enstitü Müdürü imzalı resmi yazı ile istenir.
- b. Gelen teklifler ve açılacak dersler Enstitü Kurulunda görüşülür ve özel şartları belirlenir.
- c. Kontenjanların belirlenmesi ve ilanı Enstitü Yönetim Kurulunda Mayıs ayı içerisinde karara bağlanır
- d. Alınan karar Rektörün onayından sonra Web sayfasında tam metin olarak ve Basın-Yayın bürosunda sırası gelen Türkiye çapında dağıtımı yapılan bir gazetede yayımlanır.
- e. Başvurular ilanda belirtilen günlerde Enstitü Müdürlüğüne alınır.
- f. Başvuran öğrencilerin değerlendirmeleri Enstitü Yönetim Kurulu tarafından oluşturulan jüriler tarafından yapılır ve sonuçlar Enstitü Yönetim Kurulu'nun onayından sonra ilan edilir.

- g. Kazanan öğrencilerin kayıtları ilanda belirtilen tarihlerde yapılır.
- h. Öğrencilerin ders kayıtları Senato tarafından belirlenen akademik takvime uygun olarak öğrenci işleri bürosu elemanlarınca yapılır.
- i. İş biten evraklar öğrencinin şahsi dosyasına takılır.
- j. Askerlik tecili için başvuruda bulunan öğrencilerin askerlik tecil teklifleri hazırlanır. Enstitü Müdürü imzaladıktan sonra ek evraklarıyla askerlik dairesi başkanlıklarına gönderilir.
- k. Öğrenci belgesi isteyen öğrencilere öğrenci belgesi verilir.
- l. YÖK tarafından her yıl istenen Sayısal Bilgiler hazırlanır ve Öğrenci İşleri Daire Başkanlığına gönderilir.
- m. Her yıl istenen faaliyet raporları hazırlanır ve Rektörlük Makamına gönderilir
- n. Öğrencilerin yazışmaları yapılır.
- o. Mezun öğrencilerin Geçici Mezuniyet ve Not Durum Belgeleri hazırlanır.
- p. Mezun öğrencilerin YÖK tarafından belirlenen tez savunma sınavında başarılı olduklarında hazırlamaları gerekli evrakları ve CD'leri incelenir.
- r. Doktora Yeterlik Sınavına girecekler tespit edilir.
- s. Doktora Tez İzleme sınavına girecekler tespit edilir.
- t. Mezun ve kaydı silinen öğrencilerin askerlikleri iptal edilir.
- u. Dönem sonunda öğrenci otomasyon programında not girişleri takip edilir, eksikler belirlenir ve gereği yapılır

II- AMAÇ ve HEDEFLER

A- İdarenin Amaç ve Hedefleri

(Birim 2014 Mali Yılı Stratejik Planında belirlemiş olduğu amaç ve hedefler yazılır.)

Stratejik Amaçlar	Stratejik Hedefler
Stratejik Amaç-1	Hedef-1 -Eğitim-Öğretim
	Hedef-2 - Bilimsel Araştırma
	Hedef-3 - Tanıtım ve Halkla İlişkiler
Stratejik Amaç-2	Hedef-1 Alt Yapı Geliştirme
	Hedef-2 - İnsan Kaynakları Yönetimi
	Hedef-3 - Finansman
	Hedef-4- Çevre ve Sosyal Sorumluluk
Stratejik Amaç-3	Hedef-1
	Hedef-2

I. Eğitim ve Öğretim Stratejik Amaçları ve Hedefleri

SA 1. Öğretim Kalitesinin Artırılması

SH 1.1. Enstitü kadrosunda öğretim üyesi bulunmadığından eğitici ekip ve eğitici program belirlenmesine gidilmeye ihtiyaç bulunmamaktadır.

PG 1.1.1.1 Eğitim Ekibi Enstitü Kadrosunda görevli öğretim üyesi bulunmadığından kurulmamıştır.

PG 1.1.1.2. Eğitim alan öğretim üyemiz yoktur.

SH 1.2. 2014 yılına kadar ders içeriklerinin, en az bir kez ilgili birimlerce güncellenmesi.

PG 1.2.1.1. Ders içeriklerini değerlendirme komisyonları kurulması ve değerlendirmenin bu komisyon tarafından yapılması

Enstitümüz birden fazla anabilim dalıyla çalıştığı için anabilim dalı akademik kurullarından dersler ve ders içerikleri görüşülerek geçtiğinden her eğitim-öğretim yılı başında güncellenme yapılmaktadır.

SH 1.6. Staj olanaklarının artırılması ve etkin hale getirilmesi

PG 1.6.1.1. Öğrencilerin staj yaptıkları yerlerin sayısı

Ortaöğretim alan öğretmenliği tezsiz yüksek lisans eğitimi almakta olan öğrencilerimiz öğretmenlik uygulamaları dersleri için okullarda staj yapmaktadırlar.

PG 1.6.1.2. Staj yapılan yerlerden alınan geribildirimler

Her öğrenci için hazırlanan ve okullara gönderilen dosyalar dönem sonunda dersin öğretim üyesine tekrar gönderilmekte ve ilgili öğretim üyesi tarafından değerlendirilmektedir. Genelde öğrencilerimizin staj sonuçları %99 bir başarı şeklinde değerlendirilebilir.

SH 1.7. Ölçme ve değerlendirme sisteminin geliştirilmesi

PG 1.7.1.1. Ölçme ve değerlendirme komisyonları henüz kurulmamıştır.

SH 1.8. Öğretim elemanlarının haftalık ders yüklerinin azaltılması

PG 1.8.1.1. Öğretim elemanı başına düşen haftalık teorik ders saati $354/39=9,07$

SH 1.10. Sınıflardaki öğrenci sayısının azaltılması

PG 1.10.1.1. Sınıflardaki öğrenci sayıları sınıf kapasitesini geçmemektedir.

SH 1.11. Öğretimde bilişim teknolojilerinden etkin bir şekilde yararlanılması

PG 1.11.1.1. Öğrencilerin kullanabileceği internet bağlantılı bilgisayarımız bulunmamakta olup, Sosyal Bilimler Enstitüsü Bilgisayar Laboratuvarından yararlanılmaktadır.

PG 1.11.1.2. Eğitim materyali internet ortamında yayınlanan ders bulunmamaktadır.

SA 2. Lisansüstü Eğitimin Niteliğinin Geliştirilmesi

SH 2.1. Lisansüstü dönemdeki bilimsel çalışma ve tezlerin yayına dönüştürülmesi

PG 2.1.1.1. Bildiriye dönüştürülen bilimsel çalışma ve tez sayısı mezun öğrencilerle ilgili geri dönüşüm olmadığından tespit edilememektedir.

PG 2.1.1.2. Yayına dönüştürülen bilimsel çalışma ve tez sayısı mezun öğrencilerle ilgili geri dönüşüm olmadığından tespit edilememektedir.

SH 2.2. Lisansüstü dönemdeki bilimsel çalışma ve tezlerin proje desteğiyle yapılması

PG 2.2.1.1. Proje destekli bilimsel çalışma ve tez sayısı 2014 yılı itibariyle 2'dir.

SH 2.3. Tez kalitesinin ve uygulanabilirliğinin artırılması

PG 2.3.1.1. Bilimsel atıf sayısı ile ilgili elimizde bir veri bulunmamaktadır.

PG 2.3.1.2. Başvurulan veya alınan patent sayısı ile ilgili elimizde bir veri bulunmamaktadır.

PG 2.3.1.3. Paydaşlarca desteklenen tez sayısı ile ilgili elimizde bir veri bulunmamaktadır.

SH 4.2. Öğrencilere etkili rehberlik ve danışmanlık hizmeti verilmesi

PG 4.2.1.1. Enstitümüz kadrosunda Rehberlik hizmeti veren görevli bulunmamaktadır. İsteyen ve ihtiyacı olan öğrenciler Rehberlik Araştırma Merkezinden yararlanabilmektedir.

PG 4.2.1.2. Öğretim elemanı başına danışmanlık yapılan öğrenci sayısı $412(\text{Öğrenci sayısı})/43(\text{Öğretim Elemanı Sayısı})=9.58$ olarak tespit edilmiştir.

PG 4.2.1.3. Öğrenci memnuniyet anketleri yapılamamıştır.

SH 6.4. İndekse giren Erciyes Üniversitesi yayını dergi sayısının artırılması

PG 6.4.1.1 Eğitim Bilimleri Enstitüsü Dergisi için henüz alt yapı çalışmaları devam etmekte olup, henüz başvuru yapılmamıştır.

SA 14. Paydaşlarla İlişkilerin Geliştirilmesi

SH 14.1. Mezun öğrenciler sisteminin kurulması

PG 14.1.1.1. İletişim kurulabilen mezun sayısı için henüz bir sistem kurulmamıştır.

SA 25. Paydaşlara Karşı Sosyal Sorumlulukların Yerine Getirilmesi

B- Temel Politikalar ve Öncelikler

Enstitümüz temel politikalar ve öncelikleri misyonumuzda belirtildiği üzere; Eğitim Bilimleri'nin çeşitli alanlarında lisansüstü öğrenim gören öğrencilerin mesleki ve akademik gelişimlerini en etkin şekilde sürdürmelerini sağlamaktır. Bu amaç doğrultusunda; yurt içi ve yurt dışı eğitim kurumlarıyla işbirliğine önem verir, nitelikli öğrenci kabulünün ve sayısının artmasını destekler, lisansüstü eğitim için gerekli her türlü alt yapının oluşumu için gayret sarf eder, yapılacak tez çalışmalarının ülkemiz eğitim sorunlarına, önceliklerine yönelik olmasını ve projelerle desteklenmesini teşvik eder, lisansüstü öğrencilerin disiplinler arası yetişmesini sağlayacak şekilde düzenlemeler yapar ve teşvik eder

III- FAALİYETLERE İLİŞKİN BİLGİ VE DEĞERLENDİRMELER

A- Mali Bilgiler

- 1- Bütçe Uygulama Sonuçları
- Kullanılan kaynaklara,
 - Bütçe hedef ve gerçekleştirmeleri ile meydana gelen sapmaların nedenlerine,
 - Varlık ve yükümlülükler ile yardım yapılan birlik, kurum ve kuruluşların faaliyetlerine ilişkin bilgilere,
 - Temel mali tablolara ve bu tablolara ilişkin açıklamalara yer verilir.
- Ayrıca, iç ve dış mali denetim sonuçları hakkındaki özet bilgiler de bu başlık altında yer alır.

2014 YILI HAZİNE YARDIMI						
HAZİNE YARDIMI	Bütçe Ödeneği	Serbest Ödenek (b)	Gerçekleşme Durumu% (a*100)/b	Kesin Harcama(a)	Kalan Ödenek	Açıklama
01- Personel Giderleri	490.500,00	490.500,00	% 99,95	490.278,00	222	
02- Sos. Güv. Kur. D. Prim. Giderleri	20.400,00	20.400,00	% 99,94	20.389,00	11	
03- Mal ve Hizmet Alım Giderleri	26.900,00	26.900,00	% 17,91	4.820,00	22.080,98	
05- Cari Transferler						
06- Sermaye Giderleri						
Toplam	537.800,00	537.800,00	% 95.85	515.487	22.213,98	

C- Performans Bilgileri

- Kamu İdarelerince Hazırlanacak Faaliyet Raporları Hakkında Yönetmeliğin 18/c maddesi gereğince Performans bilgileri başlığı altında,
- idarenin stratejik plan ve performans programı uyarınca yürütülen faaliyet ve projelerine,
 - performans programında yer alan performans hedef ve göstergelerinin gerçekleşme durumu ile meydana gelen sapmaların nedenlerine,
 - diğer performans bilgilerine ve bunlara ilişkin değerlendirmelere yer verilir.
- Performans bilgileri

1- Faaliyet ve Proje Bilgileri

(Birim faaliyet döneminde, stratejik amaçlarını gerçekleştirmek için yürüttüğü faaliyetlerle ilgili bilgiler yer alır. Bu kapsamda faaliyetlerin tanımı, hangi amaçla yürütüldüğü ve yıl içerisinde yapılanlar ve gelecek dönemlerde yapılması düşünülenlere ilişkin bilgilere yer verilir.)

1.1- Ulusal Toplantılara Katılan Akademik ve İdari Personel Sayısı

FAALİYET TÜRÜ	FAALİYETİN ADI	SAYISI	2012-2013 ARTIŞ%
Sempozyum ve Kongre			
Konferans			
Panel			
Seminer			
Açık Oturum			
Söyleşi			
Tiyatro			
Konser			
Sergi			
Turnuva			
Teknik Gezi			
Eğitim Semineri			

1.2-Uluslararası Toplantılara Katılan Akademik ve İdari Personel Sayısı

FAALİYET TÜRÜ	Akademik Personel	İdari Personel	TOPLAM
Sempozyum ve Kongre			
Konferans			
Panel			
Seminer			
Açık Oturum			
Söyleşi			
Tiyatro			
Konser			
Sergi			
Turnuva			
Teknik Gezi			
Eğitim Semineri			

2- Performans Sonuçları Tablosu

(Birim, 2014 yılı için belirlediği ve sorumlu olduğu amaç, hedef ve göstergeleri yukarıda belirlemiştir. Belirlediği hedef ve göstergelerin tablolarını doldurarak gerçekleşme bilgilerine yer verecektir.

I. Eğitim ve Öğretim Stratejik Amaçları ve Hedefleri

SA 1. Öğretim Kalitesinin Artırılması

SH 1.2. 2014 yılına kadar ders içeriklerinin, en az bir kez ilgili birimlerce güncellenmesi.

SH 1.5. Öğrencilere yurtdışında yabancı dil eğitimi ve staj imkânı sağlanması

PG 1.5.1.1. Yabancı dil eğitimi ve staj için yurt dışına giden öğrenci sayısı

PG 1.5.1.2. Üniversite tarafından yurt dışına gönderilen öğrenci sayısı

Üniversite tarafından yurt dışına gönderilen öğrenci sayısı	2013	2014
Yabancı Dil Eğitimi İçin Yurtdışına Giden Öğrenci Sayısı	-	-
Staj İçin Yurtdışına Giden Öğrenci Sayısı		
Üniversite Tarafından Yurtdışına Gönderilen Öğrenci Sayısı	-	-

SH 1.8. Öğretim elemanlarının haftalık ders yüklerinin azaltılması

PG 1.8.1.1. Öğretim elemanı başına düşen haftalık teorik ders saati

	Haftalık Toplam Teorik Ders Saati		Haftalık Teorik Ders / Öğretim Elemanı Sayısı	
	2012-2013	2013-2014	2012-2013	2013-2014
Unvan				
Profesör	80	60	80/5	60/8
Doçent	108	112	108/15	112/14
Yrd. Doçent	145	182	145/15	182/17
Öğretim Görevlisi				
Okutman				
Çevirici				
Eğitim-Öğretim Planlamacısı				
Araştırma Görevlisi				
Uzman				
Toplam	333	354	333/35	354/39

SH Staj olanaklarının artırılması ve etkin hale getirilmesi

PG Öğrencilerin staj yaptıkları yerlerin sayısı

Staj Yapan Öğrenci Sayısı ve Staj Yapılan Yer Sayısı		
2013-2014		
Staj Yapılan Yer Sayısı	-	
Staj Yapan Öğrenci Sayısı	-	
Staj Yapan Öğrenci / Toplam Öğrenci	1/412	

SH 1.10. Sınıflardaki öğrenci sayısının azaltılması

PG 1.10.1.1. Sınıflardaki öğrenci sayıları

2013- 2014 Yılı Sınıf Başına Düşen Öğrenci Sayısı			
Sınıf Sayısı		Öğrenci Sayısı	Öğrenci sayısı / Kullanılan Sınıf Sayısı
Kullanılan	Kullanılmayan		

Not: Enstitümüzün fiziki imkanlarının uygun olmaması nedeniyle dersler, ilgili fakültenin sınıflarında ve öğretim üyesi ofislerinde yapılmaktadır.

SH 1.11. Öğretimde bilişim teknolojilerinden etkin bir şekilde yararlanılması

PG 1.11.1.1. Öğrencilerin kullanabileceği internet bağlantılı bilgisayar sayısı

Öğrencilerin kullanabileceği internet bağlantılı bilgisayar sayısı		
Öğrenci Sayısı	İnternet Bağlantılı Bilgisayar Sayısı	İnternet Bağlantılı Bilgisayar Sayısı / Öğrenci Sayısı
	-	-

SA 2. Lisansüstü Eğitimin Niteliğinin Geliştirilmesi

SH 2.1. Lisansüstü dönemdeki bilimsel çalışma ve tezlerin yayına dönüştürülmesi

PG 2.1.1.1. Bildiriye dönüştürülen bilimsel çalışma ve tez sayısı

Bildiriye dönüştürülen bilimsel çalışma ve tez sayısı		
2014		
Bilimsel Çalışma Sayısı		
Bildiriye Dönüştürülen Bilimsel Çalışma Sayısı		
Tez Sayısı		
Bildiriye Dönüştürülen Tez Sayısı		

PG 2.1.1.2. Yayına dönüştürülen bilimsel çalışma ve tez sayısı

SH 2.2. Lisansüstü dönemdeki bilimsel çalışma ve tezlerin proje desteğiyle yapılması

PG 2.2.1.1. Proje destekli bilimsel çalışma ve tez sayısı

Proje destekli bilimsel çalışma ve tez sayısı		
	2013	2014
Proje Destekli Bilimsel Çalışma sayısı	-	2
Proje Destekli Tez Sayısı	-	2

SA Öğrenciye Yönelik Hizmetlerin Artırılması

SH Öğrenciye verilen burs ve yardımların artırılması

PG Burslardan yararlanan öğrenci sayısı

	2013	2014
Burslardan yararlanan öğrenci sayısı	-	-

SH .3.2. Öğrenci değişim programından faydalanan öğrenci sayısının artırılması

PG 3.2.1.1. Öğrenci değişim programı ile yurt dışına giden öğrenci sayısı

	2012-2013	2013-2014
Öğrenci değişim programı (ERASMUS) ile yurt dışına giden öğrenci sayısı	-	-

SA 4. Öğrenciye Yönelik Hizmetlerin Artırılması

PG 4.2.1.2. Öğretim elemanı başına danışmanlık yapılan öğrenci sayısı

Öğretim elemanı başına danışmanlık yapılan öğrenci sayısı	2012-2013	2013-2014
Danışmanlık Yapılan Öğrenci Sayısı	218	412
Danışmanlık Yapan Öğretim Elemanı Sayısı	44	43
Danışmanlık Yapılan Öğrenci Sayısı / Danışmanlık Yapan Öğretim Elemanı Sayısı	9.15	9.58

II. Bilimsel Araştırma Stratejik Amaçları, Hedefleri ve Performans Göstergeleri

SH 6.5. Dergilere yapılan danışmanlık veya editörlük sayısının artırılması

PG 6.5.1.1. Ulusal dergilere yapılan danışmanlık veya editörlük sayısı

2014 Yılı Ulusal dergi ve kitaplara yapılan danışmanlık veya editörlük sayısı			
Editörlük/Hakemlik Yapan Öğretim Üyesi Sayısı	Editörlük/Hakemlik Yapılan Kitap Sayısı	Dergi Hakemliği Yapan Öğretim Üyesi Sayısı	Hakemliği Yapılan Dergi Sayısı
-	-	-	-

VI. İnsan Kaynakları Yönetimi Stratejik Amaçları, Hedefleri ve Performans Göstergeleri

SA 17. Personelin Nicelik ve Nitelik Yönünden Geliştirilmesi

SH 17.1. Akademik ve idari personelin nitelik ve niceliğinin artırılması

PG 17.1.1.3. Yeni katılan eleman sayısı

2014 Yılı Yeni katılan eleman sayısı	
Akademik Personel	İdari Personel
-	4

SH 18.2. Çalışanların motivasyonunun artırılması

PG 18.2.1.1. Çalışanlara yönelik olarak düzenlenen sosyal etkinlik sayısı

Çalışanlara yönelik olarak düzenlenen sosyal etkinlik adı
1-
2-
3-

TANITIM VE HALKLA İLİŞKİLER İLE İLGİLİ FAALİYETLER

SA Üniversitenin İmajının Geliştirilmesi

SH Basın yayın kuruluşlarınca yayınlanan üniversite ile ilgili olumlu haberlerin sayısının artırılması

PG Tanıtıcı haber sayısı

Olumlu tanıtıcı haber ve sayısı	
Tanıtıcı Haberi Yapan Kuruluş	Yapılan Haberin Konusu

İNSAN KAYNAKLARI YÖNETİMİ İLE İLGİLİ FAALİYETLER

PG 6PG Sınava girerek görevde yükselenlerin oranı

Sınava girerek görevde yükselenlerin oranı	
Sınava Girerek Görevde Yükselen Personel Sayısı	-
Sınava Girmeden Yükselen Personel Sayısı	-

VIII. Çevre ve Sosyal Sorumluluk Stratejik Amaçları, Hedefleri ve Performans Göstergeleri

PG 21.1.1.2. Toplanan kâğıt ve diğer geri dönüştürülebilir madde miktarı

2014 Yılı Toplanan kâğıt ve diğer geri dönüştürülebilir madde miktarı
-

4- Performans Sonuçlarının Değerlendirilmesi

Stratejik Amaçlar	Stratejik Hedefler	Birim Performans Hedefi	Gerçekleşme Durumu (%)	Açıklama
Stratejik Amaç-1 Eğitim-Öğretim Stratejileri 1. Öğrenci niteliğinin artırılması 2. Öğrenci sayısının artırılması 3. Yerli ve yabancı uyruklu öğrenci sayısının artırılması 4. Disiplinler arası lisansüstü program sayısının artırılması 5. Doktora eğitiminde niteliğin artırılması	Hedef-1 Öğrenci niteliğinin artırılması	[(ALES puanlarının yüz üzerinden ortalaması)+ (Lisans mezuniyet notlarının yüz üzerinden ortalaması)] / 2 formülü kullanılarak elde edilecek notun 100 üzerinden 75 olması	0	87.028+82,5/2=84,764 Yüksek Lisans
	Hedef-2 Öğrenci sayısının artırılması	Y. Lisansta kabul edilme oranını artırmak	0	
	Hedef-3 Yerli ve yabancı uyruklu öğrenci sayısının artırılması	Yabancı uyruklu öğrencilerin oranını %1'e çıkarmak	0	
	Hedef-4 Disiplinler arası lisansüstü program sayısının artırılması	(Disiplinlerarası lisansüstü program sayısı / toplam lisansüstü program sayısı) x 100 formülü kullanılarak elde edilecek değer %10 olması	0	
	Hedef-5 Doktora eğitiminde niteliğin artırılması	Her öğretim yılında güncellenmesi	0	

6.Eğitimde uluslararası işbirliğinin sağlanması 7.Öğrenciye yönelik hizmetlerin artırılması	Hedef-6 Eğitimde uluslar arası işbirliğinin sağlanması	1 öğrencinin gitmesini sağlamak	0	
	Hedef-7 Öğrenciye yönelik hizmetlerin artırılması	Öğrenci memnuniyet oranını %70'e çıkarmak	0	
Stratejik Amaç-2 Bilimsel Araştırma Stratejileri 1.Tez çalışmalarının yayına dönüştürülmesi 2.Bilimsel yayın kalitesinin artırılması 3.Sanayiye yönelik tezlerin yapılması	Hedef-1 Tez çalışmalarının yayına dönüştürülmesi	%10 artırmak	0	
	Hedef-2 Her lisansüstü program öğrencisinin yayın yapmasının sağlanması	%10 artırmak	0	
	Hedef-3 Tez çalışmalarının proje destekli olması	%10 artırmak	0	
	Hedef-4 Yurtdışı bildirilerin ve yayınların desteklenmesi	%10 artırmak	0	
Stratejik Amaç-3 Tanıtım ve Halkla İlişkiler Stratejileri 1.Enstitü imajının geliştirilmesi 2.Potansiyel lisansüstü program öğrencilerine etkin tanıtım yapılması 3.Paydaşlarla ilişkilerin geliştirilmesi	Hedef-1 EBE tanıtım materyallerinin sayısının ve kalitesinin artırılması	%10 artırmak	0	
	Hedef-2 Basın yayın kuruluşlarınca yayımlanan EBE ile ilgili olumlu haberlerin sayısının artırılması	%20 artırmak	0	
	Hedef-3 Üniversiteler düzeyinde etkin tanıtım yapılması	%20 artırmak	0	
	Hedef-4 Mezun öğrenciler sisteminin kurulması		0	
	Hedef-5 Paydaşların memnuniyetinin artırılması	Paydaş memnuniyetini %70'e yükseltmek	0	

Stratejik Amaç-4 Alt Yapı Geliştirme Stratejileri 1.Alt yapı eksikliklerinin giderilmesi 2.Donanım eksikliklerinin giderilmesi	Hedef-1 Bilgisayar laboratuvarının oluşturulması	Öğrenci için en az 1 bilgisayar ile başlamak	0	
	Hedef-2 Sınıfların teknolojik donanımının güncellenmesi	-	0	
	Hedef-3 Hizmetlerin sunumunda elektronik ortamın kullanılması	Kırtasiye masraflarını %10 oranında düşürmek ve Paydaş memnuniyetini %70'e yükseltmek	100	
Stratejik Amaç-5 İnsan Kaynakları Yönetimi Stratejileri 1.Personelin nicelik ve nitelik yönünden geliştirilmesi 2.Çalışma hayatı kalitesinin artırılması	Hedef-1 İdari personel için hizmet içi ve mesleki eğt. düzenlenmesi	Her bir yılda 2 kez eğitim düzenlenmesi	0	
	Hedef-2 Çalışanların motivasyonunun artırılması	Her bir yılda 2 etkinlik düzenlemek	50	
	Hedef-3 Akademik ve idari personel memnuniyet oranının artırılması	Memnuniyet oranını %70'e çıkarmak	0	
Stratejik Amaç-6 Çevre ve Sosyal Sorumluluk Stratejileri 1.Çevreye duyarlı yönetim anlayışının geliştirilmesi 2.Paydaşlara karşı sosyal sorumlulukların yerine getirilmesi	Hedef-1 Çevreye duyarlı yönetim anlayışının geliştirilmesi	Çevreye duyarlılık düzeyini %70'e çıkarmak	0	
	Hedef-2 Çalışanların ve öğrencilerin çevre konusunda eğitilmesi	Her yıl 1 kez çevreye duyarlılık eğitimi düzenlemek	0	

3- Performans Bilgi Sisteminin Değerlendirilmesi

Verilerin toplanmasında sorunlar yaşanmaktadır öğrencilerimizle ilgili verilerin elde edilmesi mümkün olmamaktadır. Dolayısıyla sağlıklı bir performans değerlendirmesi yapılamamaktadır. Ayrıntıların ve geriye dönük bilgilerin raporlanmasında verilerin doğruluğu konusunda tereddüt oluşmaktadır. Her birimin bilgilerinin otomasyona geçmesi ile sorunlar azalacak, raporlar daha sağlıklı oluşturulacaktır.

IV- KURUMSAL KABİLİYET ve KAPASİTENİN DEĞERLENDİRİLMESİ

A- Üstünlükler

- 1- Üniversite bünyesinde Teknopark'ın kurulmuş ve faaliyete geçmiş olması
- 2- Bilimsel yayın sıralamasında son yıllarda ilk 10 üniversite içerisinde yer alınmasını sağlayan bir akademik çalışma ortamının bulunması
- 3- Akreditasyon çalışmalarının yürütülüyor olması
- 4- Üniversitenin Erasmus programından yararlanma hakkını elde etmiş olması
- 5- Avrupa Üniversiteler Birliği'ne üye olunması ve birliğin öz değerlendirme sürecinden başarıyla geçilmiş olunması
- 6- Öğretim elemanı ve öğrenci değişimleri için yurtdışındaki üniversitelerle iş birliği yapılması
- 7- Uluslararası Ofis'in varlığı
- 8- Yeterli düzeyde kütüphane ve bilgiye ulaşım kolaylığının bulunması

B- Zayıflıklar

- 1- Yabancı dil eğitiminin yetersizliği
- 2- Mezunlarla olan ilişkilerin azlığı
- 3- Üniversite birimlerinin paydaşlarıyla işbirliğinin yetersizliği
- 4- Erasmus gibi öğrenci değişim programlarına ilgili birimlerin yeterince önem vermemiş olması
- 5- Tanıtım ve halkla ilişkilerin yetersiz olması
- 6- Türk Cumhuriyetleri ve akraba topluluklarındaki üniversitelerle işbirliğinin istenilen düzeyde olmaması
- 7- Öğretim elemanı başına düşen ders yükünün fazla olması
- 8- Üniversite içerisinde bilimsel çalışmalarda işbirliği eksikliği
- 9- Diğer üniversitelerle yeterince ortak çalışmaların yürütülememesi
- 10- Kalifiye insan kaynağı yetersizliği

C- Deęerlendirme

2014 yılı içinde ama ve öngörülen hedeflerin üstünde bir performans ve başarı gerekleşmiştir. Ama ve hedeflerimizin belirli sürelerde denetlenmesi ve ortaya çıkan sonuçların olmak istediğimiz yere ne kadar taşıyabildiğinin irdelenmesi, zamana uygun olarak güncellenmesi ve sürekliliğinin olması başarımızın ölçütü olacaktır.

V- ÖNERİ VE TEDBİRLER

Nuri ve Zekiye Has Enstitüler Binası bünyesinde 6 Enstitü hizmet vermektedir. Her enstitüye ait yeterli arşiv ve depo gibi lüzumlu yerler sıkıntı olmaktadır. Fiilen ders yapılan enstitü olarak sınıfların diğer enstitülerden karşılanması da bazı sorunları getirmektedir. Aynı ortamı paylaşmak zorunda kalan enstitülerin daha organize olarak çalışması ve iletişim kurması verimi artıracaktır.

Lisansüstü programı öğrencilerine yurt ve burs olanaklarının artırılması, daha fazla tez çalışmalarının Bilimsel Araştırma Projeleri Birimince desteklenmesi öğrencinin daha sağlıklı, huzurlu ve gelecek ile ilgili motivasyonunda önemlidir.

EKLER

İÇ KONTROL GÜVENCE BEYANI

Harcama yetkilisi olarak yetkim dâhilinde;

Bu raporda yer alan bilgilerin güvenilir, tam ve doğru olduğunu beyan ederim.

Bu raporda açıklanan faaliyetler için idare bütçesinden harcama birimimize tahsis edilmiş kaynakların etkili, ekonomik ve verimli bir şekilde kullanıldığını, görev ve yetki alanım çerçevesinde iç kontrol sisteminin idari ve mali kararlar ile bunlara ilişkin işlemlerin yasallık ve düzenliliği hususunda yeterli güvenceyi sağladığını ve harcama birimimizde süreç kontrolünün etkin olarak uygulandığını bildiririm.

Bu güvence, harcama yetkilisi olarak sahip olduğum bilgi ve değerlendirmeler, iç kontroller, iç denetçi raporları ile Sayıştay raporları gibi bilgim dâhilindeki hususlara dayanmaktadır.

Burada raporlanmayan, idarenin menfaatlerine zarar veren herhangi bir husus hakkında bilgim olmadığını beyan ederim.

(Kayseri 14.01.2015)

Do.Dr. Cevdet KIRPIK
Müdür